

Programma Erfgoed Gemeente Noord-Beveland

Het verhaal van Noord-Beveland



Erfgoed
Zeeland



Beschermen
Benutten
Beleven

Colofon

Titel	Programma Erfgoed Gemeente Noord-Beveland
Ondertitel	Het verhaal van Noord-Beveland
Tekst	Erfgoed Zeeland
Redactie	Erfgoed Zeeland
Projectleider EZ	Chris Maas
Projectmedewerker(s) EZ	Marc Kocken, Tjirke Roelofs-Blaas, Jan van de Voorde en Peter Zwemer
Oprichtgever	Gemeente Noord-Beveland
Status	Vastgesteld door het college van burgemeester en wethouders
Datum	17 maart 2026
Vormgeving	Erfgoed Zeeland
Foto voorzijde	Aanbrengen nieuwe loswal Geersdijk, 1976-04, foto: W. Helm, ZB Beeldbank Zeeland, recordnummer 13245
Uitgave © 2025	Erfgoed Zeeland Looierssingel 2 ~ Middelburg Postbus 49 ~ 4330 AA Middelburg +31 (0)118 670 870 ~ @erfgoedzeeland info@erfgoedzeeland.nl ~ www.erfgoedzeeland.nl



Inhoud

Voorwoord	4
Samenvatting	5
Leeswijzer	7
1. Inleiding	8
1.1. Aanleiding	8
1.2. Afbakening	10
1.3. Integrale aanpak in het kader van de Omgevingswet	11
1.4. Trends en ontwikkelingen op het gebied van erfgoed	13
2. Wettelijk kader	15
2.1. Voorgeschiedenis	15
2.2. Verplichtingen Omgevingswet	15
2.3. Interbestuurlijk toezicht	15
2.4. Speelveld van de gemeente	16
2.5. Gemeentelijke organisatie	16
3. Relevante beleidskaders gemeente Noord-Beveland	17
4. Het verhaal van Noord-Beveland	22
5. Participatie	26
5.1. "Erfgoed is van en voor iedereen"	26
5.2. Het participatieplan	26
5.3. Resultaten van de participatie	27
6. Sterkte-zwakteanalyse	33
6.1. Inleiding	33
6.2. Schema sterkte-zwakteanalyse	33
6.3. Toelichting sterke punten	33
6.4. Toelichting zwakke punten	34
6.5. Toelichting kansen	34
6.6. Toelichting bedreigingen	34
7. Ambities in thema's en acties	35
7.1. Thema 1: Het versterken van de keten	36
7.2. Thema 2: Zorgvuldig omgaan met en vitaal houden van erfgoed	38
7.3. Thema 3: Immaterieel erfgoed	41
7.4. Thema 4: Digitaal erfgoed	45
8. Uitvoering, looptijd en evaluatie	47
8.1. Uitvoeringsplan voor zes jaar	47
8.2. Evaluatie	47
8.3. Uitvoeringsprogramma 2026 t/m 2031	48
Bijlage 1. Participatie en communicatieplan Programma Erfgoed	53
Bijlage 2. Overzicht rijksmonumenten	66
Bijlage 3. Inspraaknotitie eerste concept Programma Erfgoed	67

Voorwoord

Aan alle inwoners van Noord-Beveland,

Met veel trots presenteren wij u het vastgestelde Programma Erfgoed Gemeente Noord-Beveland. Dit is ons eerste programma onder de Omgevingswet. Met dit programma laat de gemeente zien wat er al gebeurt rond erfgoed, welke ambities er zijn en hoe uitvoering wordt gegeven aan deze ambities in de komende jaren. Het doel is erfgoed dat we belangrijk vinden te bewaren voor de toekomst. Het programma is met inbreng van u en erfgoedliefhebbers tot stand gekomen. Het is daarmee een weerspiegeling van de passie en toewijding die we met elkaar delen voor het erfgoed van onze prachtige gemeente.

Noord-Beveland is rijk aan geschiedenis. Ons eiland is het resultaat van eeuwenlange ontwikkeling. Het is meerdere keren overstroomd en weer opnieuw opgebouwd. Dorpen verdronken en zijn op een andere plek weer opgetrokken.

Door de overstromingen in 1530 en 1532 kwam het hele eiland jarenlang onder water te liggen. Vanaf 1598 is het weer ingepolderd met zoveel mogelijk rechte dijken, wegen en rechthoekige kavels. Hier en daar zijn nog sporen te zien van het oudere Noord-Beveland, met resten van middeleeuwse dijken en opgeworpen bergjes. Veel is ook verdwenen door de grootschalige ruilverkaveling, moertering en hergebruik van bouwmaterialen. Elke hoek van onze gemeente draagt een uniek verhaal in zich, een verhaal dat het verdient om ontdekt en gekoesterd te worden.

Het programma dat wij u aanbieden, is het resultaat van een gezamenlijke inspanning, waarin de ideeën, zorgen en wensen van velen zijn samengebracht. We staan echter nog maar aan het begin. De volgende stap is de uitvoering van dit programma, waarbij we samen heldere keuzes moeten maken voor de rol van onze gemeente. Keuzes die ook financiële gevolgen hebben, maar altijd in het belang van het behouden en versterken van ons erfgoed. Dit is een gezamenlijke opgave en we kunnen niet wachten om met u, de inwoners, de handen ineen te slaan om onze gemeente nog mooier en rijker aan geschiedenis te maken.

Een speciaal woord van dank gaat uit naar Erfgoed Zeeland en de ambtelijke werkgroep voor hun waardevolle inbreng bij het traject dat we tot nu toe hebben doorlopen.

Laten we samen verder bouwen aan het verhaal van Noord-Beveland.

Met hartelijke groet, mede namens het college van burgemeester en wethouders,

Adrie van der Maas
Wethouder van de Gemeente Noord-Beveland

Samenvatting

Samenwerken aan een toekomst waarin erfgoed een zichtbare en beleefbare kracht is voor Noord-Beveland.

De gemeente Noord-Beveland heeft een rijk verleden dat zichtbaar en beleefbaar is in landschap, dorpen en monumenten. Met dit programma laat de gemeente zien wat er al gebeurt rond erfgoed en welke ambities er zijn voor de toekomst. Het doel: belangrijk erfgoed bewaren voor de toekomst. En samen met inwoners, ondernemers en organisaties zorgen dat erfgoed bijdraagt aan de identiteit, leefbaarheid en aantrekkingskracht van het eiland.

Wat doet de gemeente nu al?

De gemeente heeft de afgelopen jaren veel aandacht aan erfgoed besteed. De Toekomstvisie 2030 en de Omgevingsvisie benoemen erfgoed uitdrukkelijk als bron van inspiratie en kwaliteit. De Cultuurnota 2022-2026 zet erfgoed centraal in verhalen en zichtbare beleving en legt vast dat er een erfgoedportaal in de vorm van een website moet komen. De Kerkenvisie (2023) gaat in op een duurzame toekomst van kerkgebouwen.

- Bescherming, regelgeving en subsidies:
 - De Verordening omgevingskwaliteit (2023) borgt deskundig advies bij erfgoedvraagstukken.
 - Het Archeologiebeleid (2012) beschermt waardevolle bodemarchieven. Het beleid wordt geëvalueerd.
 - Aandacht voor monumentale en beeldbepalende bomen (bomenlijst, 2009).
 - Subsidies voor het verbeteren van woningen (van vóór 1953) in alle dorpen en het renoveren van schuren in Colijnsplaat.
- Recente initiatieven:
 - In 2024 werd het kunstwerk "De Komma van Kortgene" geplaatst, als eerste kunstwerk gekoppeld aan de Zeeuwse erfgoedlijnen. In maart 2026 is het tweede kunstwerk "Aerpel" in Geersdijk geplaatst.
 - De film "Eindeloos Eiland", waarin de verhalen van Noord-Beveland tot leven komen.
 - Het Historisch Centrum met studiezaal, filmzaal en ontmoetingsruimte gaat inwoners, onderzoekers en toeristen een plek bieden om de geschiedenis van Noord-Beveland te ontdekken.

Kortom: Noord-Beveland beschermt, ondersteunt en maakt erfgoed zichtbaar én actueel.



De Oude Molen in Colijnsplaat, foto: Erfgoed Zeeland

Wat wil de gemeente nog meer?

De gemeente wil erfgoed dat belangrijk gevonden wordt in goede staat bewaren en sterker verbinden met identiteit, toerisme, leefbaarheid en duurzaamheid.

Een aantal ambities:

- Behoud én herbestemming
 - Actiever beschermen en tegelijk ruimte geven voor nieuwe functies, zoals tijdelijke herbestemming van leegstaande gebouwen. Kansen benutten voor kerken en boerderijen.
 - Inventariseren, selecteren en aanwijzen van gemeentelijke monumenten.
 - Beschermen van (een deel van) dorpskernen en landschapsstructuren.
- Erfgoed beleefbaar maken en digitaliseren
 - Meer verhalen vertellen en toegankelijk maken, via de Zeeuwse erfgoedlijnen in combinatie met het Historisch Centrum.
 - Het overzichtelijk bijeenbrengen van bestaande onderwerpen rond tradities, ambachten en dialecten.
 - Verhalen, foto's en andere media thematisch digitaliseren.
 - Erfgoed digitaal ontsluiten via een erfgoedportaal (lancering 2026).
 - Erfgoed inzetten als trekpleister in toeristische routes en arrangementen.
- Samenwerking en participatie
 - Samenwerken met inwoners, ondernemers en (erfgoed)organisaties bij behoud, beheer en gebruik van erfgoed en bij het uitvoeren van de ambities.

Samen aan de slag

De gemeente kan dit niet alleen. Erfgoed leeft pas echt wanneer inwoners, (erfgoed)organisaties, vrijwilligers, ondernemers en bezoekers het samen beleven, onderhouden en vernieuwen. Met dit programma wil de gemeente Noord-Beveland iedereen uitnodigen om mee te doen. Door samen verhalen te vertellen, gebouwen, archeologische waarden en landschapsstructuren te bewaren, erfgoed toegankelijk te maken en nieuwe ideeën te ontwikkelen, houden we het erfgoed van Noord-Beveland levend en betekenisvol.

Zo laat Noord-Beveland zien: erfgoed is niet alleen iets van vroeger, maar ook van nu en van de toekomst.

Leeswijzer

Aanleiding en belang van erfgoed(beleid)

Hoofdstuk 1 beschrijft de aanleiding en het belang van erfgoed(beleid), de reikwijdte van het Programma Erfgoed, de relatie met de Omgevingswet en de trends en ontwikkelingen.

Wettelijk kader

Hoofdstuk 2 behandelt de wettelijke verplichtingen voor de gemeente. Onderwerpen zijn de Omgevingswet, het toezicht door de Provincie Zeeland, de rol van de gemeente en de uitvoering van de wettelijke taken door de gemeentelijke organisatie.

Relevante beleidskaders gemeente Noord-Beveland

Hoofdstuk 3 beschrijft het eigen beleid van de gemeente. Voor het formuleren van ambities is inzicht nodig in bestaande beleidsdocumenten die invloed hebben op het erfgoed van Noord-Beveland. Nieuwe ambities kunnen bestaande doelen aanvullen of leiden tot het actualiseren van beleid.

Het verhaal van Noord-Beveland

Hoofdstuk 4 geeft een kort overzicht van de geschiedenis van Noord-Beveland. Het laat zien welke ontwikkelingen en gebeurtenissen het eiland hebben gevormd. Ook toont het hoe deze geschiedenis nog zichtbaar is in het huidige erfgoed.

Participatie

Hoofdstuk 5 legt, met verwijzing naar het participatieplan, uit wat de gemeente met participatie wil bereiken. Het benoemt de betrokkenen, ingezette communicatiemiddelen en de betekenis van het Verdrag van Faro. De resultaten van participatie zijn beeldend verwerkt en verdeeld naar groepen. De opbrengsten geven een overzicht van kansen, bedreigingen en mogelijke rollen voor de gemeente.

Sterkte-zwakteanalyse

Hoofdstuk 6 bevat een analyse van de sterke en zwakte punten van het erfgoedbeleid. Ook de kansen en bedreigingen voor het erfgoed van Noord-Beveland zijn opgenomen en toegelicht.

Ambities in thema's en acties

De gemeente wil verder gaan dan de wettelijke verplichtingen. Ze beschermt niet alleen het door de rijksoverheid beschermde erfgoed, maar ook bijzondere objecten, gebieden, landschapselementen, tradities en gebruiken. Zo geeft de gemeente invulling aan haar eigen, vrijwillige taken: "wat kan".

De ambities zijn verdeeld over vier thema's:

1. Het versterken van de keten;
2. Zorgvuldig omgaan met en vitaal houden van erfgoed;
3. Immaterieel erfgoed;
4. Digitaal erfgoed.

Aan deze thema's zijn acties gekoppeld, die zijn opgenomen in het uitvoeringsprogramma. De basis hiervoor:

- Inbreng van inwoners, experts en erfgoedorganisaties tijdens participatie;
- Wettelijke verplichtingen;
- Trends en ontwikkelingen;
- Relevante beleidskaders van de gemeente;
- Geconstateerde kansen en bedreigingen.

Hoofdstuk 7 licht de acties toe.

Uitvoering, looptijd en evaluatie

Hoofdstuk 8 behandelt de looptijd en de evaluatie van het Programma Erfgoed en het uitvoeringsprogramma. Alle acties zijn opgenomen in het Uitvoeringsprogramma 2026-2032, met planning en, waar mogelijk, het benodigde budget.

1. Inleiding

De gemeente Noord-Beveland presenteert het Programma Erfgoed. Dit programma werkt het erfgoedbeleid uit dat in de Omgevingsvisie Noord-Beveland op hoofdlijnen staat beschreven. Het geeft richting aan de ambities en doelen voor erfgoed in de komende zes jaar. In het Uitvoeringsprogramma zijn hieraan concrete acties en projecten gekoppeld.

1.1. Aanleiding

Gemeenten hebben wettelijke taken op het gebied van erfgoed. Deze taken gaan vooral over gebouwde, groene en archeologische (rijks)monumenten. Ze zijn vastgelegd in de Erfgoedwet (2016) en de Omgevingswet (2024). De Omgevingswet verplicht gemeenten om erfgoedbeleid vast te leggen in het omgevingsplan. Dat geldt ook voor de omgang met rijks- en gemeentelijke monumenten. Bovendien moet het plan rekening houden met de omgeving van beschermde monumenten, zodat deze niet wordt ontsierd of beschadigd.

De gemeenteraad stelde op 16 december 2021 de Omgevingsvisie Noord-Beveland 2030 vast. Deze visie beschrijft wat de gemeente belangrijk vindt voor de fysieke leefomgeving. Het gaat zowel om behoud als om verdere ontwikkeling. De visie benoemt kernkwaliteiten, ambities, waarden en thema's.

De kernkwaliteiten zijn:

- Centraal eiland in de Delta;
- Open landschap en natuur;
- Bedrijvigheid in de agrarische sector;
- Bruisend toerisme;
- Saamhorigheid in de kernen.

Deze kwaliteiten maken Noord-Beveland uniek.

De cultuurhistorische waarde van Noord-Beveland blijkt ook uit het landschapspatroon, de inpolderingsgeschiedenis, in het bijzonder de Oud Noord-Bevelandpolder. Ook rijksmonumenten, historische boerderijen, molens en het beschermd dorpsgezicht Colijnsplaat spelen een grote rol.

De gemeente wil erfgoed zichtbaar en beleefbaar maken. Het moet bijdragen aan de identiteit en ruimtelijke kwaliteit. Beschermen en benutten staan daarbij centraal. Erfgoed versterkt bovendien het vestigingsklimaat en is belangrijk voor toerisme. In de Omgevingsvisie vormen natuur, landschap en cultuurhistorie samen één thema. Het beleid voor natuur en landschap richt zich op behoud en versterking van waarden en kenmerken. Voor cultuurhistorie en erfgoed formuleert de visie het volgende:

"Om te voorkomen dat erfgoedobjecten de komende jaren sluipenderwijs verdwijnen, voert de gemeente een actiever beschermingsbeleid. Daarnaast blijft het beleid gericht op behoud door benutting en herbestemming van erfgoedobjecten en -elementen. Hiermee ondersteunen we initiatieven om erfgoed zichtbaar en beleefbaar te maken. Dit beleid werken we uit in een erfgoedprogramma en borgen we in het omgevingsplan."

Op 24 februari 2022 nam de gemeenteraad een motie aan. Het college kreeg de opdracht om het toekomstige onderhoud van monumenten in kaart te brengen en te onderzoeken of de Kerkenvisie en een Monumentenvisie samen kunnen uitgroeien tot een erfgoedbeleid.

In het Raadspuntenprogramma 2022-2026 staat dat cultureel erfgoed meer aandacht moet krijgen. Het mag vaker en voor meer doeleinden worden ingezet, mits passend in de omgeving. Een van de acties is het opstellen van erfgoedbeleid.

Met dit Programma Erfgoed voert het college deze opdrachten uit. Het college werkt het beleid voor erfgoed verder uit en brengt bestaande initiatieven, ambities en nieuwe projecten samen.

Recente initiatieven

De gemeente doet al veel op het gebied van erfgoed en cultuurhistorie. Een voorbeeld is de film "Eindeloos Eiland". Deze bestaat uit een hoofdfilm en zes korte thematische films. Ze tonen de geschiedenis van Noord-Beveland, persoonlijke verhalen, monumenten, dorpen, water en landschap. De film versterkt de identiteit van het eiland en draagt bij aan de economische, toeristische en sociale ontwikkeling.

Een ander initiatief is het Historisch Centrum. Dit centrum krijgt een lees- en studiezaal, ruimte voor kleine exposities en een werkplaats voor samenwerking aan erfgoedprojecten. Het biedt inwoners, onderzoekers en toeristen een plek om de geschiedenis van Noord-Beveland te ontdekken. Ook immaterieel erfgoed, zoals dialecten, gebruiken, tradities en ambachten, kan hier een plaats krijgen. In combinatie met een nieuwe historische website brengt het Historisch Centrum het verleden van Noord-Beveland visueel tot leven. Verhalen en archiefstukken worden er overzichtelijk samengebracht. Dit verbindt onderwijs, geschiedenis, erfgoed, kunst en cultuur.

Ook kunst in de openbare ruimte speelt een belangrijke rol bij het zichtbaar maken en beleven van de geschiedenis van Noord-Beveland. In 2024 werd het kunstwerk "De Komma van Kortgene" bij de ingang van de begraafplaats van Kortgene geplaatst. Het kunstwerk is geïnspireerd op het oudste gesteente van Nederland en op het komen en gaan van tijden en neemt je mee terug in de tijd. Het kunstwerk van een lokale kunstenaar is een sprekende verbinding van kunst en geschiedenis.

Het Programma Erfgoed vormt zo het kader om bestaande en nieuwe initiatieven te bundelen en richting te geven.



Kunstwerk "De Komma van Kortgene", foto: Gemeente Noord-Beveland

1.2. Afbakening

De Erfgoedwet omschrijft cultureel erfgoed als:

"Uit het verleden geërfde materiële en immateriële bronnen, ontstaan door de mens of door de wisselwerking tussen mens en omgeving. Mensen zien dit erfgoed, los van het eigendom, als een weerspiegeling van waarden, overtuigingen, kennis en tradities. Het biedt een referentiekader voor nu en toekomstige generaties."

Kort gezegd: cultureel erfgoed is alles wat vorige generaties hebben gebouwd, gemaakt of aangepast, en wat we willen bewaren voor de toekomst.

We onderscheiden:

- Materieel erfgoed: monumenten, archieven, museale voorwerpen, archeologische vondsten, maritiem erfgoed, landschappen en bibliotheken;
- Immaterieel erfgoed: gewoontes, tradities, ambachten, uitvoerende kunsten, verhalen, festiviteiten en rituelen;
- Onroerend erfgoed: bouwwerken en landschappen;
- Roerend erfgoed: munten, boeken en kunstwerken.

Het uitgangspunt voor het Programma Erfgoed is een brede, integrale visie op Noord-Bevelandse schaal. De nadruk ligt op erfgoed in de fysieke leefomgeving: gebouwd erfgoed, landschappen, historische geografie en archeologische waarden.

Het archeologiebeleid staat op zich, maar educatie en communicatie over archeologie nemen we mee in het Programma Erfgoed. Immaterieel erfgoed hoort vooral bij cultuurbeleid. Inwoners en organisaties gaven tijdens participatie aan dat zij veel waarde hechten aan immaterieel erfgoed zoals tradities en ambachten.

Daarom krijgt immaterieel erfgoed een plaats in dit Programma en het Uitvoeringsprogramma.

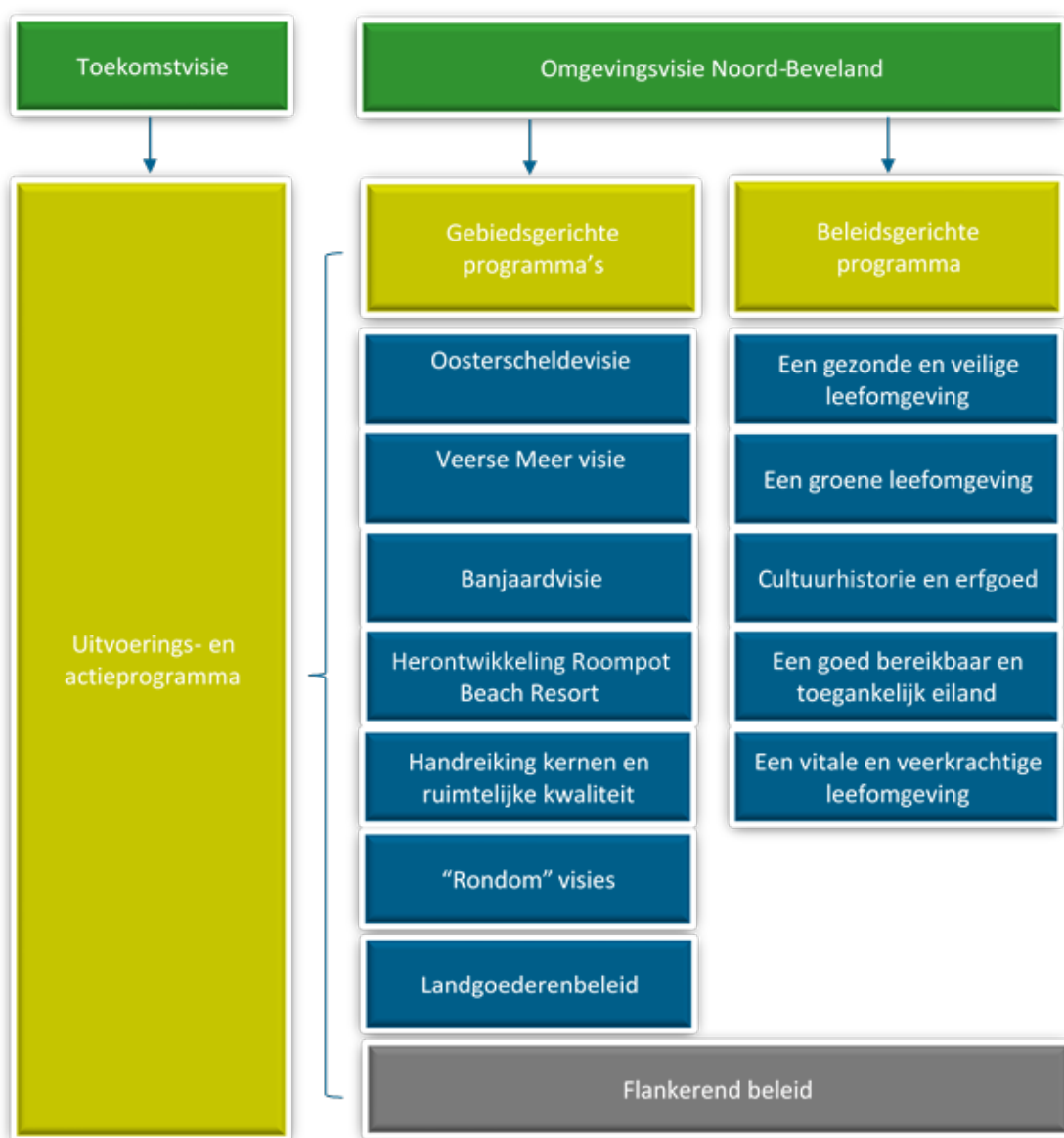
Daarbij zoeken we raakvlakken en koppelkansen. Waar mogelijk leggen we verbindingen met andere beleidsvelden, zoals cultuur en recreatie & toerisme.

1.3. Integrale aanpak in het kader van de Omgevingswet

De Omgevingswet vraagt om meer overzicht en samenhang tussen alle gemeentelijke documenten over de fysieke leefomgeving. Denk aan visies, nota's en programma's. Om dit te bereiken geeft de wet vier kerninstrumenten: de omgevingsvisie, het omgevingsprogramma, het omgevingsplan en de omgevingsvergunning.

De gemeenteraad bracht bij de Omgevingsvisie Noord-Beveland 2030 samenhang aan tussen beleid en programma's voor de fysieke leefomgeving. Gebiedsgerichte en (in ontwikkeling zijnde) beleidsgerichte programma's zijn aan de visie verbonden. "Cultuurhistorie en erfgoed" is één van deze beleidsgerichte programma's.

In het raadsvoorstel voor de Omgevingsvisie Noord-Beveland 2030 is de samenhang door middel van volgende figuur weergegeven:



Een omgevingsprogramma bevat volgens artikel 3,5 van de Omgevingswet:

- Een uitwerking van beleid voor ontwikkeling, gebruik, beheer, bescherming of behoud van de leefomgeving;
- Maatregelen om te voldoen aan omgevingswaarden of andere doelstellingen voor de fysieke leefomgeving.

Kenmerkend is dat het college van burgemeester en wethouders een programma vaststelt. Het bindt alleen het bestuur zelf, niet burgers of bedrijven. Wel kan het anderen stimuleren om bij te dragen aan de doelstellingen. De gemeenteraad kan wensen en bedenkingen meegeven bij het concept van het Programma Erfgoed.

Het Programma Erfgoed is een "vrijwillig programma". De gemeente neemt zelf het initiatief om beleid over dit onderwerp te ontwikkelen en uit te voeren. Voor dit type programma geeft de Omgevingswet weinig eisen. Wel wordt aanbevolen om op te nemen:

- Een verwijzing naar de omgevingsvisie;
- Een uitvoeringsparagraaf met maatregelen en planning;
- Looptijd, monitoring en evaluatie;
- Een beschrijving van participatie en de resultaten daarvan.

De verwijzing naar de Omgevingsvisie 2030 staat in de inleiding en in het hoofdstuk "Relevante beleidskaders gemeente Noord-Beveland". De participatie wordt in hoofdstuk 5 beschreven. Het Programma Erfgoed en het uitvoeringsprogramma hebben een looptijd van vijf jaar.

De gemeente ontsluit het programma digitaal in het Omgevingsloket via het Toepassingsprofiel omgevingsdocumenten programma (TPOD).

Het programma werkt het strategisch beleid van de omgevingsvisie verder uit. Daarmee is het een instrument op tactisch niveau dat invulling geeft aan de ambities van de gemeente.

Het programma kan verschillende maatregelen bevatten: fysieke ingrepen, communicatie- en informatiemiddelen, financiële instrumenten of afspraken met andere organisaties. Ook kan het aangeven dat juridische maatregelen door middel van regels later in het omgevingsplan of een verordening worden vastgelegd.

Resultaten wensen en bedenkingen

De gemeenteraad van Noord-Beveland heeft het concept Programma Erfgoed in de vergadering van 13 november 2025 besproken en wensen en bedenkingen daarover gegeven. De gemeenteraad is tevreden over het concept Programma Erfgoed en typeert het concept als helder, integraal en goed leesbaar. De gemeenteraad waardeert de wijze waarop inwoners en organisaties bij het programma zijn betrokken en heeft de volgende wensen en bedenkingen aan het college kenbaar gemaakt:

- Steun voor het snel uitvoeren van de inventarisatie, selectie en aanwijzing van gemeentelijke monumenten, met bijzondere aandacht voor boerderijen.
- Waardering voor het voornemen om beleid te maken voor zonnepanelen in het beschermd dorpsgezicht.
- Aandacht voor ambtelijke capaciteit op het gebied van erfgoed.
- Aandacht voor de benoemde objecten en elementen in het buitengebied die het landschap van Noord-Beveland typeren.

Omdat de thema's en onderwerpen van de ingebrachte wensen en bedenkingen al in het concept Programma Erfgoed en het Uitvoeringsprogramma zijn opgenomen, leiden deze niet tot tekstuele aanpassingen of aanvullingen van het concept. De wensen en bedenkingen ondersteunen de keuze voor de opgenomen ambities, thema's en acties en zullen als waardevolle suggesties worden betrokken bij de uitvoering van het programma.

1.4. Trends en ontwikkelingen op het gebied van erfgoed

De Cultuurmonitor (www.cultuurmonitor.nl, augustus 2025 domein erfgoed) laat zien dat erfgoed leeft. Bijna 90% van de Nederlanders ouder dan twaalf jaar bezoekt, beoefent, bekijkt of bestudeert cultureel erfgoed. Nederland telt 629 musea met 31,5 miljoen bezoekers in 2023, bijna 62.000 gebouwde rijksmonumenten en honderden vormen van levend erfgoed.

De betrokkenheid bij erfgoed groeit. De focus verschuift van experts naar bredere maatschappelijke deelname. Het Verdrag van Faro, de omgang met koloniaal erfgoed en de belangstelling voor immaterieel erfgoed zijn hier voorbeelden van. Digitalisering maakt erfgoed steeds toegankelijker, maar er zijn ook uitdagingen rond behoud en bescherming. Hieronder volgen de belangrijkste ontwikkelingen.

Beschermen van erfgoed

Erfgoed staat onder druk door extreem weer zoals droogte en overstromingen. Hoe maken we erfgoed klimaatbestendig? Ook verval en beschadiging vormen risico's. Het Rijk ziet daarnaast dat gemeenten en provincies onvoldoende capaciteit en kennis hebben op het gebied van erfgoed. Daarom startte het ministerie van OCW samen met IPO en VNG het programma Erfgoed & Overheid. Dit programma heeft tot doel de capaciteit en kennis op het gebied van erfgoed bij gemeenten en provincies te versterken. Lysias Advies bracht in 2024 knelpunten en oplossingen in kaart. Minister Bruins kondigde aan een adviescommissie op te richten om de erfgoedzorg bij gemeenten en provincies te verbeteren, de Inspectie Overheidsinformatie en Erfgoed te versterken en €800.000 structureel beschikbaar te stellen. Ook wil het Rijk erfgoed meenemen in landelijke crisisplannen voor natuurbranden, hoogwater en extreem geweld. De oorlogsdreiging in Europa benadrukt het belang van weerbaarheid van de sector.

Van en voor wie is erfgoed?

Erfgoed is van en voor de samenleving. De uitdaging is om erfgoedgemeenschappen beter te bereiken. Nederland ondertekende in 2024 het Verdrag van Faro. Dit verdrag benadrukt dat mensen toegang moeten hebben tot erfgoed en eraan moeten kunnen deelnemen. In hoofdstuk 5 (Participatie) wordt verder op het Verdrag van Faro ingegaan.

Diversiteit en inclusie

Vooraf binnen immaterieel erfgoed en musea groeit aandacht voor diversiteit. Het gaat niet alleen om culturele achtergrond, maar ook om leeftijd, beperking, seksuele gerichtheid of sociale status.

Digitalisering en duurzaam bewaren

Musea en archieven digitaliseren hun collecties steeds meer. De uitdaging is om initiatieven te verbinden, materiaal duurzaam op te slaan en gebruiksvriendelijk toegankelijk te maken. Hoofdstuk 10 gaat hier dieper op in.

Verduurzaming van monumenten

Monumenteneigenaren zijn steeds actiever in verduurzaming. Volgens de landelijke "Monitor verduurzaming monumenten 2023" hebben bijna alle eigenaren maatregelen getroffen en willen velen dit uitbreiden in de komende jaren. Monumenteneigenaren hebben wel vragen over de verduurzamingsopgave, zowel technisch als financieel. Uit overleg tussen de gemeente en de eigenaren van rijksmonumenten komt hetzelfde beeld.

Vrijwilligerswerk

Vrijwilligers blijven onmisbaar, maar zijn steeds moeilijker te vinden. Traditioneel langdurig vrijwilligerswerk neemt af, terwijl microvrijwilligerswerk populairder wordt. Mensen voeren kleine, snel te voltooien taken uit die passen bij hun drukke levensstijl. In de Kerkenvisie Noord-Beveland werd dit beeld bevestigd, vooral voor bestuurlijke functies.

Beleving van erfgoed

Mensen beleven erfgoed op steeds meer manieren. Naast het fysieke bezoek aan monumenten, archeologische vindplaatsen en tentoonstellingen, groeit de digitale beleving via platforms als TikTok, YouTube en Instagram. Digitale beleving sluit fysieke bezoeken niet uit, maar kan er juist toe uitnodigen.

Erfgoedverhalen

De belangstelling voor verhalen vertellen (Storytelling) wint terrein. Verhalen maken gebouwen, objecten en gebeurtenissen levendig en menselijk. Ze verbinden feiten met emotie, activeren het geheugen en verhogen betrokkenheid. Verhalen worden gedeeld via digitale platforms, mondeling en op papier. De uitdaging is om ze vindbaar, toegankelijk en verbonden te houden.



Grenspaal Kamperland, foto: Erfgoed Zeeland

2. Wettelijk kader

2.1. Voorgeschiedenis

De huidige taakverdeling tussen overheden op het gebied van gebouwd, groen en archeologisch erfgoed ontstond met de invoering van de Monumentenwet 1988. Deze wet is in 2016 vervangen door de Erfgoedwet, die regels bevat voor de bescherming van museale collecties en voor gebouwde, groene en archeologische monumenten. Gemeenten en provincies kunnen op basis van deze wet een eigen erfgoedverordening vaststellen. Voor archeologische opgravingen stelt de wet bovendien regels voor het certificeren van instellingen.

Waar de Erfgoedwet vooral gaat over bescherming van erfgoed, regelt de Omgevingswet hoe gemeenten en andere overheden met erfgoed omgaan. Deze wet vervangt sinds 1 januari 2024 de regels die eerder in de Wabo en de Wet ruimtelijke ordening stonden.

Voor rijksmonumenten is de gemeente bevoegd gezag. Op grond van de Omgevingswet is de dagelijkse uitvoering van het monumentenbeleid de verantwoordelijkheid van gemeenten, die daarmee in staat worden gesteld het samenspel en de samenwerking met lokale (ook particuliere) initiatieven vorm te geven.

2.2. Verplichtingen Omgevingswet

De Omgevingswet legt gemeenten met rijksmonumenten de volgende verplichtingen op:

- Instellen van een gemeentelijke adviescommissie, die minimaal adviseert over aanvragen voor een omgevingsvergunning voor rijksmonumentenactiviteiten. In deze commissie moeten deskundigen op het gebied van monumentenzorg zitten.
- Optreden als bevoegd gezag voor vergunningverlening. Voor verbouwen, restaureren, aanpassen of slopen van een rijksmonument is meestal een "omgevingsvergunning voor de activiteit monument" nodig. Dit geldt ook voor gemeentelijke monumenten.
- Toezicht en handhaving op de uitvoering van verleende vergunningen voor monumentenactiviteiten.
- Toezicht op het voorkomen van beschadiging of vernieling van (voorbeschermde) rijksmonumenten. Dit geldt ook voor rijksmonumenten die eigendom zijn van de gemeente.

Door deze taken is de gemeente het primaire loket voor eigenaren van rijksmonumenten. Om dit goed uit te voeren zijn kennis, kunde en voldoende capaciteit noodzakelijk.

2.3. Interbestuurlijk toezicht

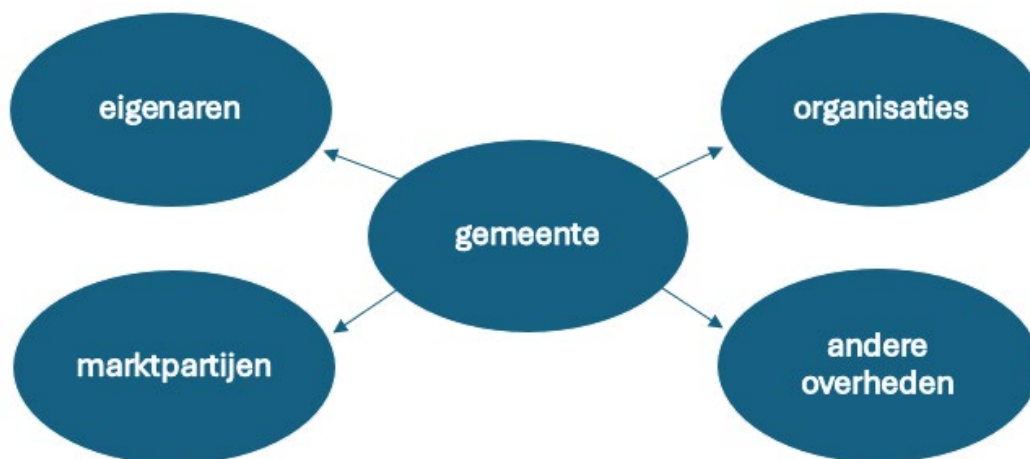
Sinds 2012 houdt de provincie toezicht op gemeentelijke erfgoedtaken via de Wet revitalisering generiek toezicht. In Zeeland valt gebouwd erfgoed en archeologie onder het beleidskader Interbestuurlijk Toezicht 2023-2027.

De Provincie constateert bij de beoordeling over het toezicht jaar 2024 dat de gemeente voldoende heeft laten zien dat gebouwd erfgoed en archeologie beleidsmatig goed geborgd is. De beoordelingsscore is goed. Er is voldoende inzicht gegeven in de uitgegeven vergunningen en de activiteiten die zijn uitgevoerd om de archeologie te borgen. Bij een steekproef uit opgegeven onderzoeken zijn geen afwijkingen aangetroffen. De provincie realiseert zich dat het aantal archeologische voorwaarden aan vergunningen en activiteiten binnen de gemeente gering is, maar vraagt de gemeente desondanks meer aandacht te besteden aan toezicht en handhaving op dit domein. De Provincie constateert ten aanzien van gebouwd erfgoed dat de gemeente in 2024 nog niet over een volledig vastgesteld cultuurhistorisch beleid en een cultuurhistorische waardenkaart beschikt. Verschillende aspecten hiervan zijn wel verankerd in meerdere beleidsdocumenten in het tijdelijk deel van het Omgevingsplan Noord-Beveland met onder andere de voormalige bestemmingsplannen. De Provincie wijst erop dat de Cultuurhistorische kaart van Zeeland geen beleidskaart is. De Provincie constateert verder dat er door de gemeente wordt gewerkt aan een integraal beleidsprogramma erfgoed op basis van de Omgevingswet waarvan de vaststelling staat gepland voor januari 2026. Er is er actueel gemeentelijk VTH-beleid vastgesteld op 19 december 2023.

Ten slotte beschikt de gemeente conform de Omgevingswet over een Commissie Ruimtelijke Kwaliteit waarmee door de Provincie goed wordt samengewerkt.

2.4. Speelveld van de gemeente

De gemeente werkt binnen de monumentenzorg samen met verschillende partijen.



- Eigenaren van beschermde monumenten: overleg over vergunningen, toezicht, handhaving en specifieke kennis;
- Organisaties: uitwisseling van erfgoedkennis en samenwerking op lokaal, provinciaal en landelijk niveau, ook bij ander beleid;
- Marktpartijen: contacten bij uitbesteden van werkzaamheden aan gemeentelijke monumenten of bij archeologische opgravingen;
- Andere overheden: overleg met provincie, Rijk en waterschap over erfgoedtaken en andere beleidstaken.

2.5. Gemeentelijke organisatie

Voor kleinere gemeenten met een beperkt aantal rijksmonumenten vormen de wettelijke erfgoedtaken slechts een klein deel van het geheel aan gemeentelijke taken. Toch is specifieke kennis en capaciteit nodig om deze taken goed uit te voeren.

In kleine gemeenten is het belangrijk dat kennis niet afhankelijk is van één persoon. Bij de gemeente Noord-Beveland zijn beleid en uitvoering verdeeld over meerdere afdelingen en medewerkers. En daardoor minder kwetsbaar.

Het beschrijven van processen en het vastleggen van de manier van onderlinge afstemming draagt bij aan de kwaliteit van erfgoedzorg. Onderzocht zal worden of de ambitie om meer erfgoedtaken op te pakken binnen de huidige formatie opgepakt kan worden of dat uitbreiding van de formatie of inhuur van erfgoedkennis en capaciteit nodig is.

3. Relevante beleidskaders gemeente Noord-Beveland

Voor nieuwe erfgoedambities is inzicht in gemeentelijk beleid cruciaal. Beleidsdocumenten kunnen van invloed zijn op erfgoed. Nieuwe ambities vullen bestaande doelen aan of leiden tot aanpassing van beleid. Door bestaand beleid in kaart te brengen, worden raakvlakken en koppelkansen zichtbaar.

DNA Eindeloos Eiland Noord-Beveland (2011)

Het DNA van een gemeente wordt bepaald door geografie, historie, economie en talenten van inwoners en ondernemers. Het DNA-boek van Noord-Beveland is gemaakt met input van inwoners, ondernemers, ambtenaren en bestuurders. Het vormt de basis om de gemeente te presenteren vanuit haar ware identiteit. Alle dorpen kregen een (toeristische) identiteit en kernborden. De algemene identiteit van "Peeland en Peelanders" kent de kenmerken: Eindeloos Eiland, Nuchter, Robuust, Doorzetten, Actief, Gastvrij, Toerisme en Ondernemend.

Toekomstvisie 2030 (2019)

In 2019 is met de inwoners in een intensief participatietraject nagedacht over de toekomstscenario's voor Noord-Beveland. De uitkomst hiervan is beschreven in de Toekomstvisie die door de raad is vastgesteld op 4 juli 2019. De kernkwaliteiten die Noord-Beveland onderscheiden en bijzonder maken zijn:

1. Centraal eiland in de Delta.
2. Open landschap en natuur.
3. Bedrijvigheid in agrarische sector.
4. Bruisend toerisme.
5. Saamhorigheid in de kernen.

De kernambitie is dat Noord-Beveland bruist en leeft dankzij de gemengde bevolking, de innovatieve en ondernemende bewoners, ondernemers en het toerisme, en dat tegelijkertijd de rust, de natuur en het weidse landschap behouden worden. Noord-Beveland staat daarmee richting 2030 voor de opgave om de balans te behouden tussen rust en ruimte en bedrijvigheid en toerisme.

Eén van de onderliggende ambities is: het koesteren van open landschap, water en erfgoed.

Erfgoed is inspiratiebron. Het rijke verleden kan de leefbaarheid, woon- en werkomgeving en toeristisch product versterken. Als acties noemt de visie: uitwerken van de Zeeuwse erfgoedlijnen en erfgoed inzetten als toeristische trekpleister.

Omgevingsvisie Noord-Beveland 2030

Waar de Toekomstvisie ziet op de fysieke leefomgeving is dit door vertaald in de Omgevingsvisie 2030. De Omgevingsvisie 2030 kondigt een Programma Erfgoed aan. Belangrijke kaders en waarden zijn:

- Het landschapspatroom (de inpolderingsgeschiedenis, in het bijzonder de Oud Noord-Bevelandpolder);
- Rijksmonumenten, waardevolle boerderijen en beschermd dorpsgezicht Colijnsplaat;
- Omliggende wateren, het voormalige geulenstelsel en grote waterbouwkundige werken.

In de omgevingsvisie zijn historische maritieme objecten en elementen opgenomen. Ook restanten van veldstellingen uit WOII worden genoemd.

De gemeente wil erfgoed zichtbaar en beleefbaar maken. Beleid richt zich op behoud via actiever beschermingsbeleid, benutting en herbestemming.

De noordkant van Noord-Beveland, waaronder de Oesterput (haventje), de inlagen en Waterhoefje, krijgt voldoende bescherming vanuit natuur en landschap.

Raadspuntenprogramma 2022-2026

Erfgoed moet meer aandacht krijgen en vaker ingezet worden, mits passend in de omgeving. Een actie is het opstellen van erfgoedbeleid.

Erfgoedverordening 2016

De gemeente heeft sinds 2016 een Erfgoedverordening met regels voor aanwijzing en bescherming van gemeentelijke monumenten en stads- en dorpsgezichten.

Verordening gemeentelijke adviescommissie omgevingskwaliteit Noord-Beveland

Op 23 november 2023 stelde de raad deze verordening vast. Deze trad in werking op 1 januari 2024, tegelijk met de Omgevingswet.

De verordening regelt taken en samenstelling van de adviescommissie ruimtelijke kwaliteit. Vereniging Dorp, Stad en Land zorgt voor de bemensing van de commissie. Het college vraagt advies aan de commissie over vergunningen en plannen rond rijks- en gemeentelijke monumenten.

Nota welstandsbeleid 2013

De nota bevat criteria voor toetsing van aanvragen om een omgevingsvergunning.

Het eerste deel beschrijft het doel van de nota en de organisatie van de welstandszorg (uitvoeringswijze, adviserende instantie). Vervolgens beschrijft de welstandsnota algemene richtlijnen voor goede architectuur (algemene welstandscriteria). Het grondgebied van de gemeente wordt vervolgens opgedeeld in verschillende welstandsniveaus: van gebieden waar een extra zorgvuldige welstandsbeoordeling nodig is tot gebieden met een "licht" welstandsregime. Daarna volgen gebiedsbeschrijvingen (woongebieden, recreatieparken, linten, polderlandschap, Voorstraat Colijnsplaat) met specifieke criteria.

Tot slot staan sneltoets-criteria (loketcriteria) vermeld.

Verordening subsidie Dorpsvernieuwing Noord-Beveland 2022

Eigenaren van woningen van vóór 1953 in de kernen Colijnsplaat, Geersdijk, Kamperland, Kats, Kortgene en Wissenkerke kunnen subsidie krijgen voor het verbeteren van hun woning (max. € 5.000 eens per vijf jaar). Tot 2023 gold dit alleen voor Colijnsplaat en de Dorpsdijk in Wissenkerke. Sinds 2023 geldt het voor alle kernen. Doel: verbeteren van het straatbeeld.

Subsidiabele maatregelen zijn onder meer: vervanging goten, schilderwerk, dakbedekking, stoepen en stoeppalen. Voor gevelstuc, schilderwerk en kozijnen gelden historische kleuren. Het jaarlijkse budget is € 50.000. In 2025 is de uitvoering van de verordening in de jaren 2023 en 2024 geëvalueerd: 100 aanvragen, 75 toegekend, totaal € 109.000 subsidie. De meeste aanvragen betroffen schilderwerk. De meeste aanvragen gaan over bedragen tussen € 1.000 en € 2.000. Colijnsplaat had de meeste aanvragen.



Detail van een schuur, foto: Erfgoed Zeeland

Verordening subsidie renovatie schuren Colijnsplaat 2022

De gemeente subsidieert renovatie van schuren in het beschermd dorpsgezicht Colijnsplaat. Doel: verbeteren van het straatbeeld.

Subsidiabele maatregelen zijn onder meer: vervanging goten, rabatdelen en dakpannen. Maximaal € 2.500 per schuur, eens per vijf jaar. Tot nu toe zijn 50 schuren opgeknapt, totaal € 179.866 subsidie.

Kerkenvisie

Op 26 april 2023 stelde de raad de Kerkenvisie vast. De aanbevelingen zijn gericht op:

- Duurzaam toekomstperspectief voor leegkomende kerken;
- Aanwijzen van niet-beschermd kerken als monument;
- Onderzoeken van neven- of herbestemming van leegkomende kerken;
- Structureel contact met kerkeigenaren.

Samen met andere gemeenten, Erfgoed Zeeland en eigenaren wordt een uitvoeringsprogramma opgesteld.

Beschermd dorpsgezicht Colijnsplaat

Mede vanwege het bijzondere, rechthoekige stratenplan is het oudste deel van Colijnsplaat, een ringstraatdorp, in 1987 door het Rijk aangewezen als beschermd dorpsgezicht. In het omgevingsplan is deze zone als beschermd dorpsgezicht aangewezen. Dat betekent dat de daarin gelegen gronden en panden ook bestemd zijn voor het behoud, het herstel en de versterking van de cultuurhistorische waarden. En dat voor panden binnen het beschermd dorpsgezicht aanvullende regels gelden voor zowel monumenten als niet-monumenten.

Terrassenbeleid Voorstraat Colijnsplaat

In 2017 stelde het college specifiek beleid vast voor de Voorstraat. Doel: kwaliteit van de Voorstraat waarborgen en terrassen en privéstoeppen goed reguleren.

Het beleid is opgesteld in overleg met bewoners, gebruikers en ondernemers. Het bevat aanbevelingen voor terrassen en openbare ruimte.

Archeologiebeleid gemeente Noord-Beveland

De raad stelde dit beleid vast op 26 januari 2012. De gemeente legt vast hoe ze omgaat met archeologie.

De zorg voor het bodemarchief moet praktisch en doelmatig zijn.

De gemeente bracht archeologische waarden en verwachtingen in kaart. Een beleidskaart vormt het toetsings- en uitvoeringskader. Doel: balans tussen ontwikkeling en behoud van bodemarchief.

Het beleid erkent de waarde van terreinen zoals kasteelterreinen, huisterpen, vliedbergen en grachten uit grofweg de 11e tot de 18e eeuw). Via communicatie, informatie en handhaving wil de gemeente (verdere) aantasting voorkomen. Het archeologiebeleid is verwerkt in het omgevingsplan.

Uitvoering gebeurt samen met het Oosterschelderegio Archeologisch Samenwerkingsverband OAS (samenwerking zes gemeenten + Erfgoed Zeeland). Het beleid wordt in 2025/2026 geëvalueerd.

Landschapsbeleidsplan Noord-Beveland (1998)

De doelen van het landschapsbeleidsplan zijn:

- Richting geven aan ontwikkeling landschap buitengebied.
- Sturing geven in beheer van dijken en natuur (bomen, vegetatie, fauna).
- Nieuwe ontwikkelingen toetsen op landschappelijke gevolgen.

De visie beschrijft kwaliteiten en betekenis van landschap, natuur, landbouw en recreatie. Uit knelpunten volgen opgaven, wensbeelden en maatregelen voor tien jaar. Het plan fungeert als toetsingskader en richtinggevend document.

Bomenlijst en landelijk register monumentale bomen

De gemeenteraad heeft op 10 januari 2024 de Algemene plaatselijke verordening vastgesteld. Hierin is ook een regeling openomen ter bescherming van beeldbepalende, monumentale bomen. Er is een "Bomenlijst particulieren, bedrijven en overige instellingen in de Gemeente Noord-Beveland met kapvergunningplicht en beschermd status" opgesteld.

De gemeente heeft overwogen dat "Monumentale bomen en bomen met een beeldbepalende waarde een kostbaar bezit [zijn], niet alleen in de openbare ruimte maar ook op particuliere gronden. Ze zijn speciaal door hun hoge leeftijd, schoonheid of zeldzaamheid. Ze staan vaak op bijzondere plekken en zijn beeldbepalend in hun omgeving." Om bijzondere bomen te behouden heeft de gemeente de bomen op particuliere gronden geïnventariseerd en een aantal daarvan geregistreerd (2009). De geregistreerde bomen zijn opgenomen in een bomenlijst. Voor die bomen geldt dat er een omgevingsvergunning nodig is voordat ze mogen worden gekapt, de bomen hebben daarmee een beschermd status. Gemeentelijke bomen ontbreken dus op deze lijst. De volgende bomen op erven in het buitengebied vallen onder de kapvergunningplicht: eiken, iepen, essen, esdoorns, kastanjes, noten, platanen, hoogstamappels en treurwilgen met een stamomtrek groter dan 40 cm. Ook voor het vellen van knobobomen moet altijd eerst een vergunning worden aangevraagd.

In het landelijk register van monumentale bomen, de zogeheten bomenkaart (www.monumentalebomen.nl) presenteert de bomenstichting Nederlandse monumentale bomen. In dit register is ook een aantal gemeentelijke bomen opgenomen, onder meer de lindes in de Voorstraat te Colijnsplaat, treurbeuken bij de ingang van de begraafplaats van Wissenkerke en een treures op deze begraafplaats. Daarnaast zijn diverse bomen in particulier eigendom in het register opgenomen.

Cultuurnota Noord-Beveland 2022-2026

De gemeenteraad stelde deze nota vast op 20 oktober 2022. In de beschrijving van de situatie in 2022 van de vele vormen van kunst en cultuur op Noord-Beveland (Kunst en cultuur in beeld) is, naast vormen als beeldende kunst, muziek, theater en dans, ook erfgoed opgenomen. Daarin wordt onderscheid gemaakt tussen onroerend erfgoed, roerend erfgoed en immaterieel erfgoed. Vastgesteld wordt dat verschillende stichtingen op Noord-Beveland zich bezighouden met behoud van erfgoed en de verhalen die hierachter schuilgaan. Onderdeel van de ambitie "Zien, beleven en doen" is het zichtbaar en beleefbaar maken van verhalen. Eén van de doelstellingen onder deze ambitie is: *"We vertellen over de bijzondere, mooie en indrukwekkende verhalen van Noord-Beveland". De verhalen over het DNA van Noord-Beveland en waar we vandaan komen. De verhalen zijn zicht- en beleefbaar*".

Om eenheid in de verhalen te creëren wordt aangesloten bij het project Zeeuwse Erfgoedlijnen, waardoor er binnen de regio een parelsnoer ontstaat van verhalen, met in elke gemeente eigen specificaties.

Onderdeel van het uitvoeringsproject "Digitale beleving van erfgoed" is de realisatie van een Erfgoedportaal in de vorm van een website. Het streven is om in 2026 het erfgoedportaal te lanceren. In het kader van "Kunst in de openbare ruimte op basis van de Zeeuwse erfgoedlijnen" is in 2024 het kunstwerk de "Komma van Kortgene" opgeleverd. In maart 2026 is het kunstwerk "Aerpel" in Geersdijk gerealiseerd.

Visie duurzame recreatie en toerisme 2025-2035

De raad stelde deze visie vast op 20 februari 2025. Noord-Beveland wil een aantrekkelijke en duurzame recreatieve bestemming blijven. De ambitie: balans tussen toerisme, leefomgeving en erfgoed. Sterke punten zijn erfgoed, cultuur en landschap. Als zwak punt wordt genoemd: onvoldoende routenetwerken. Kansen liggen bij buitenrecreatie en beleving. Doelen in de visie die voor de ambities voor erfgoed belangrijk zijn:

- Diversificatie van aanbod;
- Nieuwe routes rond cultuurhistorie, kunst, agrarisch landschap en aquacultuur;
- Aanbodontwikkeling (aquacultuur, kunst, historie, watersport, landschap);
- Spreiding van toerisme;
- Activiteiten die passen bij de gemeente.

Kunst en cultuur versterken de beleving van het landschap. Toerisme biedt kansen voor herbestemming van erfgoed en nieuwe culturele activiteiten. Er is een uitvoeringsprogramma vastgesteld.

Perspectief historisch archief Noord-Beveland

Op 27 februari 2024 stelde het college van burgemeester en wethouders het "Ontwikkelplan Historie met toekomst" vast. Het Ontwikkelplan heeft als ondertitel "Perspectief voor het historisch archief van Noord-Beveland". Dat perspectief wordt geschetst in de vorm van de volgende aanbevelingen:

- Onderzoek wat de mogelijkheden en kosten zijn van het openbaar digitaal beschikbaar stellen van het bouwarchief.
- Beschrijf de volledige taken en functie van de gemeentearchivaris en stel een advies op over hoe deze functie in de toekomst wordt ingevuld.
- Digitaliseer het oud archief per onderwerp en schrijf hiervoor een plan van aanpak met kostenraming.
- Start met een rubriek Historisch Noord-Beveland op Facebook.
- Vervolg het project met Beeldbank de Bevelanden.
- Realiseer een lees- en studiezaal.
- Onderzoek wat het realiseren van een filmzaal en ontmoetingsruimte kost, inclusief aanbod op het gebied historische verhalen met behulp van moderne technieken Hierbij wordt voorgesteld een meerjarenaanpak vast te stellen.

Als te onderzoeken locatie voor het historisch centrum (lees- en studiezaal, filmzaal en ontmoetingsruimte) stelde het college de Oude Pastorie aan de Oostvoorstraat 27 in Wissenkerke vast.

4. Het verhaal van Noord-Beveland

Het Noord-Beveland van de dag van vandaag is gevormd door een rijke geschiedenis. In dit hoofdstuk wordt kort geschetst welke ontwikkelingen en gebeurtenissen de geschiedenis van het voormalige eiland vormen. Ook wordt beschreven hoe deze geschiedenis nu nog als erfgoed in de gemeente zichtbaar is. Het belangrijkste thema is het leven met het water. Aan de ene kant vormt het water een bedreiging voor het eiland. Aan de andere kant biedt het water allerlei economische kansen. De meeste andere ontwikkelingen in de geschiedenis zijn een gevolg hiervan of hebben hier raakvlakken mee.

Noord-Beveland voor de Sint-Felixvloed en Allerheiligenvloed

De geschiedenis van Noord-Beveland valt ruwweg in tweeën te verdelen: de periode voor de Sint Felixvloed (1530) en de Allerheiligenvloed (1532) en de periode erna. Door deze twee overstromingen verdrook het eiland en stond het ruim zestig jaar onder water. Daarna werd het land opnieuw ingericht en ingepolderd tot het Noord-Beveland dat we nu kennen. Dat betekent niet dat er geen erfgoed is uit de periode voor deze overstromingen.

Wanneer de geschiedenis van Noord-Beveland begint, valt moeilijk te zeggen. In 1982 werd in Kortgene bij een boring het oudste stuk steen van Nederland gevonden, zo'n 420 miljoen jaar oud. Dit gesteente komt uit een tijd dat de continenten zich nog moesten vormen. Europa, laat staan Noord-Beveland, bestond toen nog niet eens. Toen de eerste mensen in Zeeland leefden, waren er nog geen eilanden. Dit was tijdens de laatste ijstijd, het Weichselien, 116 tot 12 duizend jaar geleden. Nederland was in die tijd een poolwoestijn, net als de Noordzee, die droog was. In de poolwoestijn leefden Neanderthalers, een soort mens die hier onder andere op mammoeten en neushoorns jaagde. Uit deze periode spoelen soms archeologische vondsten aan op de stranden van Noord-Beveland. Deze vondsten kunnen echter van ver uit de Noordzee komen, dus betekent het niet automatisch dat ze iets vertellen over de geschiedenis van Noord-Beveland.

In de bronstijd, ijzertijd en Romeinse tijd (12 voor Chr. tot ca. 270 na Chr.) was het gebied in ieder geval wel bewoond. Zeeland bestond in die periode uit een veenvlakte, gelegen achter een strandwal. Op de plaats van de huidige Oosterschelde liep een smallere voorloper van de Schelde. In de buurt van Colijnsplaat lag in de Romeinse tijd een havennederzetting, Ganuenta. Hier stond een tempel, gewijd aan de godin Nehalennia, die vereerd werd door zeevaarders. In de Oosterschelde zijn veel beelden en altaren van Nehalennia gevonden. Ook waren er in de ijzertijd en Romeinse tijd boeren actief op het veen. Bij Kats en Colijnsplaat zijn restanten van boerderijen gevonden. Aan het einde van de derde eeuw verdween de meeste bevolking, waarschijnlijk vanwege klimaatverandering. De zeespiegel steeg, waardoor de strandwal op veel plekken doorbrak en bewoning van het veengebied moeilijk werd. Er ontstond een getijdenlandschap, waar de zee in- en uitstroomde en zand en klei afzette.



Het verdrooken Noord-Beveland op een kaart van Zeeland uit ca. 1573 van C. Sgrooten

Uiteindelijk zette de zee dermate veel klei af, dat de schorren in de achtste eeuw zo hoog kwamen te liggen dat het mogelijk was er schapen te houden. In de eeuwen die erop volgden werd het land ingepolderd en werden boerderijen, kloosters, kastelen en dorpen gesticht. Het inpolderen gebeurde vooral op initiatief van abdijen, op Noord-Beveland met name door de Gentse Sint-Baafsabdij, gewijd aan de heilige Bavo. Hier komt ook de naam Beveland vandaan. Lang bestond het eiland uit twee delen. Het werd doormidden gesneden door het Wijtvliet. De zee bleef wel een bedreiging vormen. Dit werd versterkt doordat de bewoners van het eiland het veen uit de bodem weggroeven, waardoor de bodem daalde. Overstromingen zorgden ervoor dat dorpen als Oud-Hamerstede, Dekenskapelle, Offliet en Schoonboom verdwenen. De zee zorgde ook voor welvaart. Zo werd er vanuit de smalstad Kortgene handelgedreven met Engeland.

Op 5 november 1530 vond een zware watersnood plaats in verschillende regio's langs de Noordzee, de Sint-Felixvloed. Hierbij overstroomde heel Noord-Beveland. Er werden na de ramp herstelwerkzaamheden uitgevoerd aan de dijken, maar deze werden ongedaan gemaakt door de Allerheiligenvloed op 2 november 1532. Het eiland werd verlaten en de zee maakte er langzaam weer een schorregebied van. Niet alle gebouwen verdwenen. De torens van Wissenkerke en Kortgene bleven staan en vormden bakens voor de scheepvaart. De toren van Kortgene bestaat nog steeds en is daarmee het oudste gebouw van Noord-Beveland. Al snel werd het overstroomde eiland weer gebruikt als weidegrond voor schapen. Herders legden bergjes aan, waar ze bij hoogwater naar toe konden vluchten met hun schapen: stellen. De Kampelantse Stelle, waar de Hoge Hoeve op ligt, is daar als enige nog van overgebleven.

Van het Noord-Beveland van voor de nieuwe inpolderingen is bovengronds weinig overgebleven. De toren van Kortgene is het enige bouwwerk. De Kampelantse Stelle, kreekrestanten zoals het Bokkegat en de Valkreek en mogelijk een dijkrelict bij de Altekleinpolder zijn overgebleven landschapselementen. Ondergronds is er echter veel meer overgebleven uit deze periode. Er zijn archeologische resten gevonden van Romeinse boerderijen, de Nehalenniaverering, middeleeuwse dorpen en kloosters. Daarnaast leeft de herinnering aan het oude Noord-Beveland voort in archiefstukken en museale objecten.

Het nieuwe Noord-Beveland

Noord-Beveland bleef zo'n zestig jaar een gebied van schorren en slikken, waar de zee vrij spel had. In 1598 werd begonnen met het indijken van de eerste nieuwe polder, de Oud-Noord-Bevelandpolder. In deze polder werden twee dorpen gesticht, Colijnsplaat en Kats. Beide dorpen hebben een planmatige opzet, het zijn voorstraatdorpen. Haaks op de dijk werd een lange straat aangelegd, een voorstraat, met daar achter achterstraten. Aan het einde van de voorstraat werd een kerk gebouwd. Ook de indeling van de polder was veel planmatiger dan in de middeleeuwen. De polder werd opgedeeld door lange, kaarsrechte wegen. De stukken land ertussen werden weer opgedeeld in grote, rechthoekige percelen. Hoewel alles strak was ingedeeld, waren de kronkelige restanten van kreken nog wel goed zichtbaar in het landschap. In de drie eeuwen erna werd Noord-Beveland stapsgewijs ingepolderd tot het eiland dat we nu kennen. Hier werden nog vier dorpen gebouwd: Wissenkerke, Geersdijk, Kortgene en Kamperland. De jongste polder is de Spieringpolder uit 1856.

De grote polders waren erg vruchtbaar. Er werden grote hoeveelheden landbouwproducten verbouwd, zoals aardappelen, suikerbieten (peeën), meekrap en vlas. Omdat Noord-Beveland een eiland was, waren haventjes onmisbaar voor het vervoer van landbouwproducten. Niet iedereen werd daar rijk van. De landbouwgrond was in handen van een relatief kleine groep rijke boeren. Zij woonden in grote boerderijen. De landarbeiders waren vaak arm en woonden in kleine arbeidershuisjes, ook in landarbeidersgehuchten als Plankendorp en Stroodorp. Dit leidde tot een samenleving waarin de verschillen tussen arm en rijk groot waren. Ook was er nog de rijke bestuurlijke klasse, zoals de familie Vader, bezitters van de buitenplaats Sorgwijck en een eigen grafveld op de begraafplaats van Wissenkerke.

De havens waren belangrijk voor de landbouw, maar natuurlijk ook voor het personenvervoer en de visserij. Via veerdiensten stond het eiland in verbinding met Walcheren, Zuid-Beveland en Schouwen. Deze werden overbodig door de aanleg van de Deltawerken en de Zeelandbrug. Later keerden er weer veerdiensten terug, als recreatieve pontjes. De visserij profiteerde in eerste instantie juist van de Deltawerken. Door de sluiting van het Veerse Gat vertrok een deel van de Veerse en Arnemuidse vissersvloot naar Colijnsplaat, waar een vissershaven en vismijn werden aangelegd. Deze visserij verdween later weer grotendeels, maar hier kwamen wel innovatieve visbedrijven op land voor terug.

De zee bood kansen, maar ook bedreigingen. Aan de noord- en westkust van het eiland vonden vaak dijkdoorbraken en dus overstromingen plaats. Typerend hiervoor is het eiland Orisant, dat noordelijk van Colijnsplaat lag. Het werd in 1602 ingepolderd, maar verdween in 1639 definitief onder de golven. Om landverlies te voorkomen werden achter de dijken extra dijken gelegd, inlaagdijken. Het gebied ertussen, de inlaag, werd in de meeste gevallen gebruikt om grond af te graven, waarmee de dijk aangelegd werd. De inlagen bestaan daarom meestal uit natte natuurgebieden. Een latere vorm van kustverdediging zijn muraltmuurtjes, die op de dijk werden geplaatst. Ook werden coupures met vloedplanken toegepast, muren in dijkopeningen waartussen bij hoogwater balken konden worden geplaatst. De Noord-Bevelandse kennis van waterstaatkunde is ook internationaal bekend: De Colijnsplaatse ingenieur Johannis de Rijke was tussen 1873 en 1903 verantwoordelijk voor een groot aantal waterbouwkundige projecten in Japan.

De meest recente overstroming is de Watersnoodramp van 1 februari 1953. Door een combinatie van hoogwater en een zware noordwesterstorm braken op verschillende plekken in Zuidwest-Nederland de dijken door. Op Noord-Beveland gebeurde dat aan de zuidelijke kant van het eiland. In Kortgene vielen 49 slachtoffers door de overstroming. Colijnsplaat bleef wonderwel gespaard, doordat een groep mannen urenlang tegen de vloedplanken aanduwde en zo voorkwam dat deze doorbraken. Na het herstel van de dijken volgden jaren van grote veranderingen voor Noord-Beveland. Om nieuwe watersnoodrampen te voorkomen werden de Deltawerken aangelegd. In 1960 werd Noord-Beveland door de Zandkreekdam verbonden met Zuid-Beveland. Een jaar later volgde de Veerse Gatdam en ten slotte in 1986 de Oosterscheldekering. Ook werd in 1965 de Zeelandbrug geopend. Noord-Beveland was hierdoor geen eiland meer en was een stuk beter bereikbaar.

Dit betekende het einde van het geïsoleerde eiland. De betere bereikbaarheid zorgde ervoor dat er meer toeristen naar Noord-Beveland kwamen. Boeren begonnen minicampings en overbodige werkhavens werden jachthavens. Later werden ook grote vakantieparken aangelegd. Ook het landschap veranderde na de ramp. Door herverkavelingen voor landbouwverbetering werd het landschap nog uitgestrekter dan het al was. Ook was Noord-Beveland in 1955 de laatste regio van Zeeland die een waterleiding kreeg.

Noord-Beveland is, in vergelijking met andere delen van Zeeland, redelijk gespaard gebleven tijdens oorlogen. Toen er in Midden-Zeeland werd gevochten in de Tachtigjarige Oorlog stond het eiland nog onder water. In 1940, tijdens de Tweede Wereldoorlog, werd Noord-Beveland zonder strijd door Duitsland bezet. Noord-Beveland werd een deel van de Atlantikwall, een lange Duitse verdedigingslinie van bunkers langs de kust. Aan de Onrustweg en in de duinen zijn nog bunkers te vinden uit deze periode. In de vier jaar durende bezetting vielen in totaal 57 Noord-Bevelandse slachtoffers, de meeste op andere plaatsen. Dit betreft bijvoorbeeld mensen die in concentratiekampen omkwamen of militairen die elders op missie waren. Op het eiland zelf was een V1, een langeafstandsbom, die op Kortgene viel de grootste ramp. Hierbij kwamen vijf mensen om het leven. Na de bevrijding van Noord-Beveland in 1944 werd er nog doorgevochten, want Schouwen-Duiveland was nog niet bevrijd. Het Duitse leger voerde beschietingen uit op het bevrijde gebied, waarbij in Colijnsplaat nog drie slachtoffers vielen.

Er is nog heel veel erfgoed te vinden uit de periode van de herinpoldering van Noord-Beveland tot heden. De inpolderingsgeschiedenis is terug te zien in de ruime polders met kreekrestanten, voorstraatdorpen, grote boerderijen en kleine arbeidershuisjes op de dijken. Van het leven met het water op een geïsoleerd eiland resteren onder andere de haventjes, zoals het bietenhaventje van Geersdijk en de veerdam in Kamperland. De strijd tegen het water is ook goed zichtbaar in het landschap. Denk hierbij aan dijken met coupures, inlagen en nollen. De gevolgen van de Watersnoodramp van 1953 bepalen het Noord-Beveland van nu sterk. De Deltawerken en de Zeelandbrug zijn beeldbepalend voor het eiland, net als de ruilverkaveling en het toerisme. Naast de zichtbare gevolgen van de geschiedenis, leeft de geschiedenis ook voort in andere zaken. Zo herinneren monumenten aan gebeurtenissen, zijn er museumstukken die van Noord-Beveland afkomstig zijn en bevatten archieven informatie over de geschiedenis. Ook is er immaterieel erfgoed, zoals verhalen, streekdrachten en dialecten. In hoofdstuk 7.3 wordt hierop verder ingegaan.

5. Participatie

5.1. “Erfgoed is van en voor iedereen”

Participatie is een belangrijk element bij het opstellen van het erfgoedprogramma van Noord-Beveland. Erfgoed is een gedeeld bezit dat verbonden is met de identiteit, verhalen en waarden van de gemeenschap.

Het Verdrag van Faro, het internationale verdrag dat de rol van erfgoed in de samenleving benadrukt, benoemt het belang van inclusieve betrokkenheid. Dit verdrag erkent dat erfgoed niet alleen draait om bescherming, maar ook om de sociale en culturele betekenis die mensen eraan toekennen.

5.2. Het participatieplan

Voorafgaand aan het participatietraject is er een dynamisch participatie- en communicatieplan opgesteld. Het plan geeft richting en zorgt ervoor dat belanghebbenden bij het programma in kaart zijn gebracht. Op deze manier is geborgd dat deze belanghebbenden tijdig en op een gestructureerde manier worden betrokken bij het proces. Daarmee wordt de kwaliteit van het programma versterkt en verbeterd door ruimte te bieden aan verschillende perspectieven en belangen. Het volledige communicatie- en participatieplan is te raadplegen in de bijlage.

Doel

Het Verdrag van Faro stelt de mens en de samenleving centraal, evenals hun relatie met erfgoed. Dit principe vormt de basis voor een participatieve aanpak bij het opstellen van het Programma Erfgoed. De doelstelling van de gemeente Noord-Beveland is om in nauwe samenwerking met een diverse groep belanghebbenden tot een breed gedragen en uitvoerbaar programma te komen. Waarbij de focus ligt op het benutten van de kennis van (lokale) experts en de inzichten van inwoners.

Faro/OPEN-Steunpunten

Het Verdrag van Faro, het internationale verdrag dat de rol van erfgoed in de samenleving benadrukt, benoemt het belang van inclusieve betrokkenheid. Dit verdrag erkent dat erfgoed niet alleen draait om bescherming, maar ook om de sociale en culturele betekenis die mensen eraan toekennen.

Met gebruikmaking van een subsidie voor de Faro-pilot “participatie OPEN en Steunpunten” zal binnen het opstellen van het Programma Erfgoed onderzocht worden hoe de verbinding tussen gemeenten en hun erfgoedvrijwilligers kan worden versterkt. Het dynamisch participatie- en communicatieplan gaf in het traject ruimte om te worden aangevuld met specifieke onderdelen in het kader van de Faro-pilot. Gedurende het participatietraject bleek dat dit al in grote mate voldoet aan de uitgangspunten van het Verdrag van Faro. Er was geen aanleiding om het traject aan te vullen. De Faro-pilot, die in drie provincies wordt uitgevoerd en nog volop in ontwikkeling is, kan interessante inzichten opleveren voor de uitvoering van dit Programma Erfgoed zoals het betrekken van inwoners en organisaties bij de uitvoering van verschillende acties. Daarmee kunnen kennis, kunde en capaciteit door de samenleving worden ingezet en kan de betrokkenheid bij erfgoed worden vergroot.

Betrokkenen

Een analyse van de te betrekken partijen heeft geleid tot een indrukwekkende lijst. Deze lijst is opgenomen in het participatie- en communicatieplan. De te betrekken partijen zijn in vijf groepen op te delen:

- Experts;
- Eigenaren van rijksmonumenten;
- Publiek (inwoners, dorpsraden, ondernemers);
- Overheden;
- Interne organisatie.

De mate van invloed en inzet van passende werkvormen en communicatiemiddelen zijn afgestemd op deze indeling.

Communicatiemiddelen

Om de inwoners en bezoekers effectief te bereiken en te betrekken bij de totstandkoming van het Programma Erfgoed, zijn diverse communicatiemiddelen en kanalen ingezet. Hierbij is gebruik gemaakt van de gemeentelijke communicatiekanalen om transparantie en betrokkenheid te waarborgen. De communicatieaanpak is integraal opgenomen in het participatieplan en sluit nauw aan bij de participatiestrategie. Mee-weten is namelijk een basisvereiste om betrokken te zijn en om mee te kunnen doen. Om doelgroepen zo breed mogelijk te informeren is gekozen voor gebruik van een mix van offline en online communicatiemiddelen. Alle betrokken partijen zijn doorlopend in het proces geïnformeerd via de projectenpagina op de gemeentelijke website en het participatieplatform Denk Mee Noord-Beveland. Verdere middelen die zijn ingezet zijn: gemeentelijke publicaties in Het Gele krantje, ideeënbussen in dorpshuizen, sociale media van de gemeente en Erfgoed Zeeland, drukwerk, kwartaalblad de Peeland en een media-aftap.

Werkvormen

Er is voor een hybride participatieaanpak gekozen. Een combinatie van offline en online werkvormen is ingezet om inbreng te verkrijgen vanuit de vijf groepen van betrokkenen. Door de hybride aanpak is een breed bereik verkregen. Naast de basis informatieverstrekking is per groep een participatiewerkvorm ingezet passend bij de groep, de participatievraag en de mate van invloed en betrokkenheid. Hierbij valt te denken aan de diverse brainstormsessies met de verschillende groepen, de zoektocht naar het verhaal van Noord-Beveland via Denk Mee, gesprek met de Provincie, de themasessie voor de gemeenteraad en het vragen van een reactie op het conceptprogramma. Deze middelen zijn uitvoerig beschreven in het participatie- en communicatieplan. In de gedachte van Faro, zal ook in de uitvoering van het programma passende participatie worden voorzien.

Participatievragen

De volgende vragen zijn gesteld om gericht advies en inbreng te verkrijgen:

Inwoners, dorpsraden, ondernemers, experts:

- Wat is het verhaal/de identiteit/het erfgoed van Noord-Beveland?
- Welk(e) erfgoed(locaties) spreekt/spreken aan en hoe kunnen die beter benut worden?
- Welk(e) erfgoed/monumenten wordt/worden bedreigd en wat zijn mogelijke oplossingen daarvoor?
- Welke onderwerpen vindt u het belangrijkste?
- Welke kansen ziet u? Hoe kunnen we het verhaal van Noord-Beveland beter vertellen?
- Welke rollen kan de gemeente vervullen en wat kunt u zelf betekenen?

Monumenteneigenaren:

- Ervaringen informatieverstrekking, vergunningen, subsidies, onderhoud, toezicht en handhaving, relatie gemeente, kansen en bedreigingen, verbeteringen.

Interne organisatie:

- Wat heb je met erfgoed? Wat ligt er vast voor jou als medewerker?
- Wat doen we goed? Wat mis je? Welke prioriteiten?

5.3. Resultaten van de participatie

Het participatietraject heeft veel opgebracht. Er is een opdeling gemaakt van deze opbrengsten, waarbij een splitsing is gemaakt tussen materieel en immaterieel erfgoed. En een overzicht van de kansen en bedreigingen en de mogelijke rol voor de gemeente die wordt gesignaleerd.

De volgende bladzijden geven een weergave van de opbrengst van participatie gesplitst per groep.

Opbrengst experts

Materieel erfgoed



Erfgoed Zeeland

noord-beveland

Opbrengst experts

Immaterieel erfgoed



Erfgoed Zeeland

noord-beveland

Opbrengst experts

Kansen | Mogelijke rol gemeente | Bedreigingen

Kansen

- Erfgoedplatform (gemeentelijk of bovengemeentelijk?)
- Bordjes met informatie over landschappen. Landschappen beleefbaar maken.
- Informatiebordjes (bestaande vernieuwen) + verbinding daartussen (bijv. via QR-codes, Colijnsplaat heeft dat al)
- Beleving door innovatie: QR-codes, website (voorbeeld Goes).
- Dorpen verbinden via thema's
- (fiets)routes/kaarten (parelroutes zijn er al)
- Vertelarchief (verhalen verzamelen via kinderen basisscholen, maatschappelijke stages)
- Kennis over geschiedenis publiceren
- Middeleeuwse geschiedenis in beeld brengen in openbare ruimte
- Vanuit Geopark waterstaatkundig erfgoed aankaarten
- Fietsroute op beeld voor hometrainer/medische behandelingen nierdialyse

Bedreigingen

- Stichting Verhalen in het Land is er niet meer
- Gidsen zijn verdwenen, is lastig op NB
- Nog te veel onbekend over landschap
- Er is geen jaarrond toerisme bij gebrek aan overdekte voorzieningen

Mogelijke rol gemeente

- Faciliteren toekomstbestendigheid boerderijen (of ander erfgoed) (herbestemmen + voortzetten huidige bestemming). BSZ wil helpen.
- Samenwerken met historische verenigingen (en onderling) (platform) Erfgoedplatform is gewenst: 1x per jaar met een thema
- Erfgoed nog meer laten meewegen bij planvorming (ook landschap en polders)
- Stimuleren melden archeologische vondsten en informeren over regels
- Nieuwe inwoners en toeristen informeren over erfgoed
- Inzetten op behoud Zeelandbrug
- Open Monumentendag weer oppakken
- Gemeentelijke monumentenlijst (wel capaciteit nodig. Inhuur? Samenwerken met HK)
 - Tempel Colijnsplaat
 - Travaljes
 - Standbeelden en voorwerpen
 - Ook groen/landschappelijk erfgoed/elementen beschermen
 - Ook dijkrollen, havens en inlagen
 - Pastorie Kats
 - Coupures



Opbrengst

Monumenteneigenaren en- gebruikers | overzicht opbrengst

Overige opmerkingen

- Wanneer is er sprake van restauratie en wanneer van onderhoud?
- Welke erkenste bestuurs zijn er (in Zeeland)?
- Waarop zijn de waarden van een monument gebaseerd? Bijvoorbeeld interieurs. Instrument hiervoor is bouwhistorisch onderzoek.
- Mogelijkheid aankoopinspectie door monumentenwacht.

Wat doet de gemeente goed voor eigenaren van rijksmonumenten?

- Advisering individuele monumenteneigenaren
- Doorloop vergunningprocedures
- Bereikbaarheid ambtenaren en bestuurder
- Kerkensite en vervolgaanpak

Welke bedreigingen zijn er voor rijksmonumenten

- Kopers van rijksmonumenten worden niet goed geïnformeerd over verplichtingen en mogelijkheden (via notarissen, makelaars of gemeente?)
- Hoge kosten onderzoeken
- Toekomstbestendigheid kwetsbare monumenten
- Bodemdaling (bijv. Voorstraat Colijnsplaat)
- Gebrek aan voldoende financiële middelen en subsidieregelingen vullen dat onvoldoende aan.

Wat kan de gemeente verbeteren voor eigenaren van rijksmonumenten?

- Proactief contact opnemen met monumenteneigenaren
- Invulling loketfunctie (groepsgewijs en individueel): contactpersoon
- Periodiek (1x per jaar, op een locatie) overleg met monumenteneigenaren
- Informatievoorziening monumenteneigenaren (bijv. wat hoort bij een monument?) (bijv. brochure/menukaart eigenaren/kopers rijksmonumenten)
- Toezicht en handhaving
- Letten op omgevingen van monumenten (waaronder ook niet-monumenten in het beschermde dorpsgezicht)

Wat mist u m.b.t. de rijksmonumenten?

- Informatie via notarissen of makelaars bij aankoop van een rijksmonument
- Open Monumentendag
- Aanwijzing gemeentelijke monumenten
- Beleid zonnepanelen monumenten en beschermd dorpsgezicht.



Opbrengst publiek

Materieel erfgoed | Deel 1



Opbrengst publiek

Materieel erfgoed | Deel 2



Opbrengst publiek

Immaterieel erfgoed



Opbrengst publiek

Kansen | Mogelijke rol gemeente | Bedreigingen

Kansen

- Rondleidingen door gidsen en hun kennis/verhalen benutten.
- Verhaal Nehalennia beter vertellen
- Dorpen verbinden door verhalen. Erfgoedlijnen gebruiken?
- Bijeenkomst alle dorpen over een thema i.p.v. per dorp
- Toerisme betrekken
- Educatie: verhalen op scholen
- Info op bordjes: Waar zijn ze? Nu geen link ertussen. Verbinding aanbrengen tussen verhalen en dorpen. QR-codes?
- Routes: per dorp een ommetje
- Relatie verhalen en dorpen
- Infopunt en tentoonstelling in oude pastorie of museum
- Infocentrum TenneT Veerse Dam
- Evenementen
- Verhalen (van ouderen en kinderen) vastleggen en ontsluiten.
- Onbeschermde erfgoed beschermen (gem. monumentenlijst):
 - Houtzaagwerf Kortgene
 - Opjaagstation Kortgene
 - Kerkjes
 - Landschapselementen zoals muralmuren
 - Oesterput
 - Standbeelden
 - Kranen Kats
 - Div. watererfgoed: waterkelders, pompstation
 - Kaaldijkje Geersdijk

Bedreigingen

- Oude verhalen dreigen te verdwijnen
- Dialect sterft uit
- Ambachten verdwijnen
- Landschap en open kust bedreigd door ruimtevrage
- Waterkwaliteit Veerse Meer bedreigd
- Water en natuur bedreigd door droogte
- Eiland te versnipperd voor musea of routes

Mogelijke rol gemeente

- Coördineren en stimuleren
- Infrastructuur creëren voor verenigingen en dorpsraden (platform)
- Aansturen vrijwilligers
- Financiën (subsidies)
- Betrokkenheid creëren (ambassadeurs bij bevolking creëren)
- Opdrachtgeverschap verkennen aanwijzen erfgoed.
- Open Monumentendag
- Website erfgoed

 Erfgoed Zeeland

 noord-beveland

Vanuit deze opbrengst werden overkoepelende thema's herkend voor het Programma Erfgoed:

- Het versterken van de keten;
- Zorgvuldig omgaan met en vitaal houden van erfgoed;
- Immaterieel erfgoed;
- Digitaal erfgoed.

Binnen deze vier thema's is de opbrengst van de participatie in verschillende acties en in het uitvoeringsprogramma uitgewerkt.



Groenedijk Geersdijk - Kortgene, foto: Gemeente Noord-Beveland

6. Sterkte-zwakteanalyse

6.1. Inleiding

Voor het opstellen van een sterkte-zwakteanalyse is gebruik gemaakt van het beproefde SWOT-model, waarbij Sterke punten (Strengths), Zwakte punten (Weaknesses), Kansen (Opportunities) en Bedreigingen (Threats) in een schema tot uiting worden gebracht. Dit schema is hierna ingevuld, waarna per onderdeel een toelichting wordt gegeven.

6.2. Schema sterkte-zwakteanalyse

<p>Sterke punten:</p> <ul style="list-style-type: none"> - Politiek draagvlak voor erfgoedbeleid - Korte lijnen gemeentebestuur-inwoners - Participatiebeleid - Omgevingsvisie 2030 - Ontwikkeling Historisch Centrum - Het archeologiebeleid wordt geëvalueerd - Belangstelling inwoners voor activiteiten en publicaties op (cultuur)historisch gebied 	<p>Zwakke punten:</p> <ul style="list-style-type: none"> - Geen integraal erfgoedbeleid - Beperkte specialistische kennis - Beperkte capaciteit - Geen gemeentelijke monumenten - Van de mogelijkheid voor inwoners, dorpsraden en (erfgoed)vrijwilligers om mee te denken over het te ontwikkelen erfgoedbeleid is beperkt gebruik gemaakt. - Landschapsbeleidsplan en Bomenlijst niet meer actueel - Geen specifiek beleid voor PV-systemen op monumenten en binnen het beschermd dorpsgezicht.
<p>Kansen:</p> <ul style="list-style-type: none"> - Kennis bij inwoners en erfgoedorganisaties - Erfgoed beleefbaar en zichtbaar maken door onder meer deel te nemen aan de Open Monumentendag (of het organiseren van soortgelijke dag) en andere belangrijke dagen voor erfgoed zoals de Nationale Molendag en de Open Kerkendag. - Actief beschermingsbeleid - Door vastgoedanalyse kansen voor onrendabel erfgoed - Betere bescherming landschappelijk erfgoed - Verbreden Historisch Centrum met erfgoed - Digitalisering erfgoed 	<p>Bedreigingen:</p> <ul style="list-style-type: none"> - Geen functies voor onrendabel erfgoed - Bodemdaling en klimaatverandering - Verloren gaan van verhalen en tradities - Vergrijzing erfgoedvrijwilligers

6.3. Toelichting sterke punten

Een motie uit 2022 en het Raadspuntenprogramma 2022-2026 tonen politiek draagvlak voor erfgoedbeleid. De wethouder en ambtenaren hebben regelmatig contact met erfgoedeigenaren en betrokkenen bij erfgoed. Hier speelt het voordeel van een kleine(re) gemeente: veel betrokkenen kennen elkaar en zijn redelijk eenvoudig aanspreekbaar.

De gemeente stelde voor het Programma Erfgoed een Participatieplan Programma Erfgoed 2025 op. Aan de hand van dit plan is de participatie van inwoners, dorpsraden en vrijwilligers maximaal ingezet. In de Omgevingsvisie 2030, vastgesteld in 2019, is cultuurhistorie ondergebracht in een thema met natuur en landschap. Het benutten van erfgoed is hierin een belangrijk uitgangspunt. De plannen voor het ontwikkelen van een Historisch Centrum in Wissenkerke sluiten goed aan op het Programma Erfgoed. Dit centrum kan daarin in de nabije toekomst een belangrijke rol vervullen. Het evalueren en actueel houden van het archeologiebeleid sluit ook goed aan op het Programma Erfgoed.

6.4. Toelichting zwakke punten

De gemeente heeft nog geen integraal erfgoedbeleid. De focus ligt daardoor op wettelijke taken uit de Omgevingswet.

Mede door het beperkte aantal rijksmonumenten is de noodzaak van specialistische kennis niet groot en daardoor beperkt van omvang. De Erfgoedverordening 2016 biedt de gemeente de mogelijkheid om gemeentelijke monumenten aan te wijzen. De gemeente heeft van deze mogelijkheid tot op heden geen gebruik gemaakt. Van de mogelijkheid voor inwoners, dorpsraden en (erfgoed)vrijwilligers om mee te denken over het te ontwikkelen erfgoedbeleid is beperkt gebruik gemaakt.

Overigens is bij deze participatiebijeenkomsten wel veel informatie opgehaald, die is gebruikt bij het opstellen van het Programma Erfgoed. De gemeente Noord-Beveland heeft binnen haar gemeentegrens geen museum. Wel draagt de gemeente bij aan het Historisch Museum de Bevelanden. Richtlijnen voor PV-systemen op monumenten en binnen het beschermd dorpsgezicht ontbreken.

6.5. Toelichting kansen

Tijdens de participatiebijeenkomsten bleek dat er bij inwoners en (erfgoed-)organisaties veel kennis is over het erfgoed op Noord-Beveland. Er ligt hier een kans om deze erfgoedkennis te benutten, zodat de gemeente haar eigen kennis hiermee kan aanvullen. Erfgoed beleefbaar en zichtbaar maken kan op vele manieren. Door actiever in te zetten op deelname aan erfgoedevenementen, erfgoedroutes en een erfgoedinvulling van het Historisch Centrum kunnen inwoners en bezoekers van het erfgoed genieten. Met behulp van een goede inventarisatie kunnen gemeentelijke monumenten aangewezen en beschermd worden. Eigenaren zullen moeten worden overtuigd van het nut van een dergelijke aanwijzing en tegenover het "opleggen van beperkingen" zullen compenserende maatregelen in het vooruitzicht moeten worden gesteld. Bijvoorbeeld gratis kennis, financiële ondersteuning en informatiebijeenkomsten. De gemeente heeft een goed voorzieningenniveau met relatief veel erfgoed in eigen bezit. Door een zorgvuldige analyse van dit vastgoed en een toekomstverkenning kan onrendabel erfgoed zoals kerken, boerderijen en molens worden ingebracht als alternatief voor nieuw- of verbouw van (maatschappelijke of zelfs commerciële) voorzieningen.

6.6. Toelichting bedreigingen

Een grote bedreiging voor het erfgoed is een onrendabele functie voor gebouwen als kerken, boerderijen en molens. Het is belangrijk om dit onrendabele erfgoed in kaart te brengen en onderzoek te doen naar de toekomstbestendigheid hiervan. Een landelijke subsidieregeling voor haalbaarheidsonderzoeken is door de gemeente en eigenaren tot op heden niet benut.

Bodemdaling en klimaatverandering vormen een bedreiging voor erfgoed. Denk aan funderingsschade en waterschade. Dit is een wereldwijd vraagstuk dat in Nederland de aandacht van het Rijk heeft. Als er geen passende acties voor overdracht en beleving van verhalen en tradities worden ontworpen, is de kans groot dat verhalen en tradities verloren gaan. Ook op het gebied van erfgoed zijn vrijwilligers onmisbaar maar moeilijk te vinden.

7. Ambities in thema's en acties

Thema's en acties

Noord-Beveland is een kleine monumentengemeente. Dit betekent minder dan 100 rijksmonumenten en een beperkt aantal beschermde stads- of dorpsgezichten. De gemeente telt 45 rijksmonumenten en één beschermd dorpsgezicht: het centrum van Colijnsplaat.

De gemeente bezit zes rijksmonumenten:

- De kerktorens van Colijnsplaat, Kats en Kortgene;
- De Oude Molen in Colijnsplaat;
- De waterpomp in Wissenkerke;
- De veersteiger in Kamperland (recht van opstal, ondergrond eigendom Rijk).

De ambities gaan verder dan de wettelijke instandhouding van rijksmonumenten. Ook andere objecten, gebieden, landschapselementen verdienen bescherming. Tradities en gebruiken zijn het waard om beleefd en overgedragen te worden. Daarmee geeft de gemeente invulling aan haar niet-verplichte erfgoedtaken: "wat kan".

De ambities zijn uitgewerkt in vier thema's:

- Het versterken van de keten;
- Zorgvuldig omgaan met en vitaal houden van erfgoed;
- Immaterieel erfgoed;
- Digitaal erfgoed.

Aan elk thema zijn acties gekoppeld. Deze acties zijn gebaseerd op:

- Inbreng van inwoners, dorpsraden en erfgoedorganisaties.
- Wettelijke verplichtingen;
- Trends en ontwikkelingen;
- Relevante beleidskaders van de gemeente;
- Kansen en bedreigingen.

De acties worden in de volgende hoofdstukken toegelicht.

7.1. Thema 1: Het versterken van de keten

7.1.1 Instandhouding beschermde monumenten – vergunningverlening, toezicht en handhaving

De instandhouding van rijksmonumenten is een wettelijke taak. De gemeente is verantwoordelijk voor het organiseren van de keten van vergunningverlening, toezicht en handhaving. Ook het toezicht op en de handhaving van de instandhoudingsplicht van eigenaren van rijksmonumenten behoort tot de verantwoordelijkheid van de gemeente. De gemeente heeft voor de in haar bezit zijnde rijksmonumenten een voorbeeldfunctie. Het verankeren van de taken en verantwoordelijkheden door het beschrijven en vaststellen van de werkprocessen is hierbij belangrijk, zeker als er door een beperkt aantal beschermde monumenten en gezichten geen sprake is van regelmatig terugkerende werkzaamheden. Het terug kunnen vallen op vastgestelde werkprocessen betekent dat in deze processen geen onderdelen van het proces worden vergeten en dat er een voorziening is getroffen voor het geval de reguliere vergunningverlener niet beschikbaar is (door ziekte, verlof, etc.).

Voor het uitvoeren van deze wettelijke taken is in principe voldoende kennis, kunde en capaciteit noodzakelijk. Voor kleinere monumentengemeenten is daarbij samenwerking met andere gemeenten of specialistische inhuur een mogelijkheid om voldoende kwaliteit in het proces in te kunnen zetten.

Acties:

1. Neem erfgoedtaken op in het organisatiemodel.
2. Onderzoek hoe je de noodzakelijke, nu aanwezige kennis, kunde en capaciteit structureel borgt en zet een netwerk op voor aanvullende expertise.
3. Neem de activiteit "monumenten" op in de procesbeschrijving voor vergunningverlening, toezicht en handhaving.
4. Leg het proces vast voor toezicht en handhaving op de instandhoudingsplicht van rijksmonumenten. Hiermee wordt de kwaliteit van dit proces geborgd.
5. Richt een fysiek én digitaal loket in voor monumenteneigenaren en inwoners. Koppel dit loket aan de loketfunctie van het Historisch Centrum.

7.1.2 Informatie(bijeenkomsten) voor monumenteneigenaren

Eigenaren van rijksmonumenten willen regelmatig contact met de gemeente. Zij hechten waarde aan bijeenkomsten om kennis en ervaringen te delen en waarderen onderling contact met andere eigenaren. Mogelijke onderwerpen zijn de reikwijdte en de omvang van de monumentenbescherming en de verduurzaming van het monument.

Actie:

6. Organiseer jaarlijks minimaal één informatiebijeenkomst voor monumenteneigenaren, ter inspiratie bij voorkeur op wisselende erfgoedlocaties.

7.1.3 Restauratie- en onderhoudswerkzaamheden aan rijksmonumenten in gemeentelijk bezit

Eigenaren van rijksmonumenten hebben een instandhoudingsplicht. De gemeente houdt hierop toezicht en geeft zelf het goede voorbeeld. Dit kan door restauratie- en onderhoudswerkzaamheden aan rijksmonumenten in gemeentelijk bezit uit te voeren volgens de richtlijnen van Stichting ERM. Erkende restauratiebedrijven zijn verplicht deze richtlijnen te gebruiken.

Actie:

7. Voer restauratie- en onderhoudswerkzaamheden aan gemeentelijke rijksmonumenten uit volgens de uitvoeringsrichtlijnen van Stichting ERM en geef daarmee het goede voorbeeld.

7.1.4 Raakvlakken met andere beleidsvelden

Erfgoedbeleid hangt samen met omgevingsbeleid. Een belangrijk instrument is het gemeentelijk omgevingsplan, dat uiterlijk in 2031 moet worden vastgesteld. Tot die tijd geldt het tijdelijke omgevingsplan, bestaande uit bestemmingsplannen, verordeningen en de Bruidsschat (rijksregels).

In het nieuwe omgevingsplan komen regels over de fysieke leefomgeving, inclusief erfgoed en cultureel erfgoed en werelderfgoed. Van werelderfgoed is in de gemeente Noord-Beveland overigens geen sprake. In de huidige bestemmingsplannen zijn beschermingsregels opgenomen voor archeologische waarden, Colijnsplaat (beschermd dorpsgezicht), molens en molenbiotopen, landschappen en waardevolle dijken. De gemeente werkt aan de omzetting van het tijdelijke naar het nieuwe omgevingsplan. Daarbij voert zij ook rijks- en provinciale instructieregels op het gebied van erfgoed door en stelt zij maatwerkregels voor rijksmonumenten en hun omgeving vast. Ook welstand wordt geïntegreerd.

De gemeente heeft een verordening vastgesteld voor de instelling van en advisering door de gemeentelijke Adviescommissie Omgevingskwaliteit. Hiermee voldoet zij aan de Omgevingswet.

Actie:

8. Neem uiterlijk in 2031 een beschermingsregime op voor cultureel erfgoed op in het omgevingsplan Noord-Beveland.
--

7.2. Thema 2: Zorgvuldig omgaan met en vitaal houden van erfgoed

7.2.1 Inventariseren en aanwijzen gemeentelijke monumenten en gemeentelijke dorpsgezichten

Erfgoed vertelt het verhaal van Noord-Beveland. Dat verhaal gaat verder dan rijksmonumenten. Om ook dat erfgoed, en daarmee de identiteit van de gemeente Noord-Beveland, te behouden voor de toekomst is het wenselijk een inventariserend onderzoek te doen naar gebouwen en bouwkundige elementen uit de periode van de jongere bouwkunst (1850-1940), de wederopbouwperiode (1940-1965) en de post '65-periode (1965-1990). Niet uitgesloten moet worden dat ook 'parels uit het verleden' van voor 1850 boven komen drijven, omdat zij geen rijksmonument zijn.

De gemeente Noord-Beveland kent 45 beschermde rijksmonumenten. Op basis daarvan lijkt een aantal van 20 tot 25 gemeentelijke monumenten een goede aanvulling te zijn. Dit kunnen woonhuizen zijn, maar ook kerkelijke gebouwen, boerderijen, schuren, haventjes en andere cultuurhistorische waardevolle objecten of structuren. Een inventarisatie van ca. 100 objecten, met zorgvuldig opgestelde criteria, is een goede basis om tot een selectie over te gaan. Bij deze inventarisatie is inbreng van alle betrokkenen van groot belang. De inventarisatie kan ook aantonen dat (delen van) dorpskernen of landschapsstructuren bescherming verdienen als gemeentelijk gezicht. De verordening biedt hiervoor ruimte. De Heemkundige Kring De Bevelanden heeft aangeboden te helpen bij het inventariseren van gebouwen en objecten in Noord-Beveland.

Acties:

9. Inventariseer waardevolle bouwkundige objecten en structuren met een focus op de periode 1850–1990.
10. Stel selectiecriteria op om van een inventarisatie over te gaan naar een selectie.
11. Bepaal de lijst en wijs gemeentelijke monumenten aan. Bescherm waar nodig ook dorpskernen of landschapsstructuren.
12. Stel compenserende maatregelen vast die de beperking van het eigenaarschap als gevolg van de aanwijzing van het gemeentelijk monument compenseren.
13. Leg regels vast in het omgevingsplan voor gemeentelijke monumenten en gezichten (artikel 5.130 Besluit kwaliteit leefomgeving).

7.2.2 Benoemen landschappelijk waardevolle gebieden en elementen

Noord-Beveland bezit naast gebouwen ook waardevol landschappelijk erfgoed. Voorbeelden zijn inlagen, oude polders, dijken, muralmuren, bomen en coupures. De Omgevingsverordening Zeeland verplicht opname van een deel daarvan in het omgevingsplan (artikel 5.45). Daarnaast kan de gemeente zelf waardevolle gebieden, dorpsgezichten, structuren en elementen aanwijzen. Sommige onderdelen zijn al beschermd in bestemmingsplannen, andere nog niet. Monumentale bomen staan op de Bomenlijst, maar deze lijst is verouderd (2009) en moet worden vernieuwd. Hetzelfde geldt voor het Landschapsbeleidsplan uit 1998. Ook funerair erfgoed (begraafplaatsen) vraagt om inventarisatie van waardevolle elementen zoals grafstenen, borden en groenaanleg.

Acties:

14. Neem de gebieden, structuren en elementen uit de Omgevingsverordening Zeeland op in het omgevingsplan.
15. Actualiseer de Bomenlijst en neem beschermde bomen op in het omgevingsplan.
16. Inventariseer, selecteer en leg overig landschappelijk en aardkundig erfgoed vast in het omgevingsplan.
17. Actualiseer het Landschapsbeleidsplan Noord-Beveland.
18. Breng funerair erfgoed, zoals grafstenen, -borden en groenaanleg, in kaart.

7.2.3 Erfgoed meewegen in ruimtelijke procedures/borging in omgevingsbeleid en uitvoering

De Omgevingswet verandert de omgang met erfgoed. Gemeenten moeten uiterlijk 1 januari 2022 één integraal omgevingsplan hebben voor hun gehele grondgebied. Daarbij moet de inhoud van het tijdelijke deel van het omgevingsplan omgezet worden naar regels in het nieuwe deel. Ook moeten de regels over de fysieke leefomgeving die in andere gemeentelijke verordeningen staan, bijvoorbeeld in de kapverordening, erfgoedverordening of algemene plaatselijke verordening (APV) ook overzetten naar het omgevingsplan. Erfgoedbescherming via verordeningen vervalt; alle beschermde objecten en gebieden moeten in het omgevingsplan staan met duidelijke regels. Ook moeten nu regels gesteld worden die de aantasting van de omgeving van beschermde monumenten voorkomen, voor zover die monumenten door die aantasting worden ontsierd of beschadigd. Daarnaast is participatie een belangrijke pijler van de Omgevingswet. Bij het vaststellen van de omgevingsvisie en het omgevingsplan betreft de gemeente belanghebbenden vroegtijdig. Bij vergunningaanvragen ligt het initiatief voor participatie bij de aanvrager.

Acties:

19. Neem alle categorieën beschermd erfgoed (rijksmonumenten, gemeentelijke monumenten, gezichten, omgevingen van monumenten, monumentale bomen, gebieden, landschapselementen en structuren) met beschermende regels op in het omgevingsplan (artikel 5.130 Besluit kwaliteit leefomgeving).
20. Neem, na evaluatie van het archeologiebeleid, eventueel gewijzigde archeologische verwachtingskaarten en bijbehorende regels voor archeologisch onderzoek op in het omgevingsplan.

7.2.4 Onderzoeken toekomstperspectief onrendabel beschermd of beeldbepalend erfgoed

Veel erfgoed verloor de oorspronkelijke rendabele functie. Denk aan kerken, torens, molens, boerderijen, industriële gebouwen en haventjes. Voor behoud zijn vaak nieuwe functies nodig. De Kerkenvisie Noord-Beveland bracht al kerkgebouwen in kaart die al herbestemd zijn of dat binnenkort moeten worden. De gemeente onderzoekt ook andere categorieën gebouwen op toekomstbestendigheid. Hiervoor is subsidie beschikbaar via de "Subsidieregeling stimulering herbestemming monumenten". Deze regeling geldt ook voor niet-rijksmonumenten en voor verduurzamingsonderzoeken.

Daarnaast bekijkt de gemeente haar eigen vastgoed en ontwikkelt per object een toekomstperspectief. Voorbeelden van nieuwe functies zijn kinderopvang in een boerderij of vrijetijdsvoorzieningen bij een molen. Maatwerk en professioneel onderzoek zijn daarbij onmisbaar.

Acties:

21. Ondersteun onderzoek naar de toekomstbestendigheid van beschermd of beeldbepalend erfgoed.
22. Analyseer gemeentelijk vastgoed en ontwikkel per object een toekomstperspectief en een passend beheerplan.
23. Stimuleer professioneel onderzoek en vraag subsidies aan voor het toekomstperspectief (en eventueel verduurzaming) van bedreigd erfgoed.

7.2.5 Raakvlakken met andere beleidsvelden

De gemeente evalueert het archeologiebeleid. Uiterlijk 1 januari 2032 moeten (nieuwe) archeologische verwachtingskaarten en regels in het omgevingsplan zijn opgenomen.

Met het project Beach Archaeology (strandarcheologie) wil de gemeente samen met Erfgoed Zeeland, inwoners, toeristen, erfgoedorganisaties en andere deelnemers de bestaande collecties strandvondsten gaan inventariseren en bestuderen. Ook wordt gezocht naar manieren om de vondsten die ook nu nog steeds aanspoelen te verzamelen en te documenteren. Doel is om meer informatie te verkrijgen over hoe het landschap er in de Romeinse tijd en de periode daarvoor uitzag.

Ook het omgaan met monumenten en varend erfgoed raken beleidsterreinen als Recreatie & Toerisme en het Huisvestingsbeleid.

Het Klimaatprogramma 2022-2030 en de Subsidieregeling duurzaam bouwen 2019 stimuleren de aanleg van zonnepanelen (PV-systemen). Deze regelingen bevatten geen richtlijnen voor zonnepanelen (PV-systemen) op rijksmonumenten en panden in het beschermde dorpsgezicht.

Actie:

24. Onderzoek of een vrij toegankelijke "archeohotspot" gerealiseerd kan worden, waarbij het onderzoek in het kader van Beach Archaeology en ander archeologisch onderzoek voortgezet kan worden en ondersteun dit door lezingen, workshops met experts en wetenschappelijk onderzoek.
25. Stel richtlijnen vast voor PV-systemen op rijksmonumenten en in het beschermde dorpsgezicht.

7.3. Thema 3: Immaterieel erfgoed

7.3.1 Wat is immaterieel erfgoed?

Tradities, gebruiken, verhalen, rituelen, ambachten en festiviteiten zijn voorbeelden van immaterieel erfgoed. Immaterieel erfgoed is minder tastbaar, maar speelt een belangrijke rol in de samenleving. Mensen ontleneren er een gevoel van identiteit en verbondenheid aan. Het brengt gemeenschappen samen en versterkt sociale banden.

Immaterieel erfgoed heeft een levend en dynamisch karakter. Het wordt van generatie op generatie doorgegeven, maar kan steeds aangepast worden aan de tijd. Daarom wordt het ook wel "levend erfgoed" genoemd.

- Immaterieel erfgoed wordt vaak onderscheiden in groepen, zoals:
- Uitvoerende kunsten (muziek, theater, dans en zang);
- Traditioneel vakmanschap, ambachten en techniek;
- Eten en drinken;
- Feesten, rituelen en sociale praktijken;
- Dialecten;
- Vieren en herdenken;
- Verhalen vertellen.

7.3.2 Immaterieel erfgoed: opbrengst participatie en de Cultuurnota 2022-2026 over immaterieel erfgoed

We zien veel overlap in de vormen van immaterieel erfgoed die zijn ingebracht tijdens de participatiebijeenkomsten en het immaterieel erfgoed dat in de Cultuurnota is opgenomen:

- Festiviteiten, rituelen en sociale praktijken;
- Landbouwgeschiedenis en traditioneel vakmanschap;
- Leven met en strijd tegen het water;
- Verhalen vertellen, spreken en zingen;
- Dialecten en identiteit;
- Culinaire tradities;
- Onderwijs en overdracht.

Een aantal maatregelen uit de Cultuurnota:

- Verhalen zichtbaar maken in de openbare ruimte, gekoppeld aan de Zeeuwse Erfgoedlijnen.
- Kunst in de openbare ruimte, met link naar erfgoed en identiteit.
- Ontwikkeling van digitale middelen om verhalen en geschiedenis te beleven.

Aanvullend op wat er al gedaan wordt op het gebied van immaterieel erfgoed, zet de gemeente de komende jaren (verder) in op de volgende onderdelen van het immaterieel erfgoed van Noord-Beveland:

- Verhalen vertellen/Oral History;
- De landbouwgeschiedenis, tradities, ambachten en dialecten;
- Leven met en de strijd tegen het water/herdenken.

7.3.3 De kracht van verhalen voor Noord-Beveland/Verhalen verbinden

In Noord-Beveland zijn landschap, mensen en geschiedenis sterk verbonden. In elke 'suikerpee', dijk en elk dorpsfeest schuilen verhalen. Het vastleggen en delen van deze verhalen gaat verder dan erfgoedbeheer. Het houdt identiteit en verbondenheid levend, nu en in de toekomst.

Verhalen geven kleur aan geschiedenis en tradities. Ze maken gebruiken tastbaar en toegankelijk voor jongeren, nieuwkomers en bezoekers. Voorbeelden zijn de jaarlijkse bietentocht, de rol van water in het dagelijks leven en het sociale ritme van het platteland. Verteld in woord, beeld en geluid vormen deze verhalen een krachtig middel om trots en betrokkenheid te versterken.

Voor de gemeente Noord-Beveland betekent dit:

- Lokale herinneringen en rituelen bundelen in een levend archief.
- Storytelling inzetten als historische bron voor educatie, toerisme en gemeenschapsprojecten.
- Generaties verbinden door verhalen van ouderen te combineren met de blik van jongeren.
- Tradities en plekken digitaal toegankelijk maken via sociale media, QR-codes, podcasts of interactieve tentoonstellingen.

Verhalen vormen het hart van de cultuur. Door ze te verzamelen en te delen, groeit het verhaal van Noord-Beveland met elke stem, herinnering en elk moment.

Actie:

26. Gebruik Oral History als historische bron en werk voor methodieken en technieken samen met "Knooppunt Sprekende Geschiedenis" om verhalen te ontsluiten.

Verhalen verbinden

In 2023 werkte de regio De Bevelanden de Zeeuwse erfgoedlijnen verder uit binnen de actielijn "Beleving op de Bevelanden". Deze verhaallijnen sluiten aan bij de bredere verhalen van het Geopark Schelde Delta en vormen een regionale verdieping op basis van het unieke karakter van de vijf Bevelandse gemeenten. De zes verhaallijnen zijn: Schorren, slikken en polders, Strijd tegen het water, Zwarte schuren en stoere paarden, Heren en kerken, Sterk Beveland en Zilt en zoet.

De verhaallijnen brengen structuur in de vele verhalen van de regio. Ze zorgen voor focus, samenhang en concrete handvatten om erfgoed en landschap te vermarkten. Op lokaal niveau kunnen ze worden ingevuld met plaatselijke verhalen, producten en arrangementen. Zo worden zowel inwoners als bezoekers gestimuleerd om ook minder bekende plekken in het achterland te ontdekken.

Elke verhaallijn voert langs locaties die het thema tot leven brengen. Dat kunnen musea zijn – laagdrempelige 'instappunten' met een informatie- en verwijzfunctie – maar ook erfgoedlocaties en ondernemers, zoals het landbouwhaventje bij Kats of Boerderij Land- en Zeezicht in Kamperland. De verhaallijnen fungeren als kapstokken waaraan activiteiten, (muzikale) evenementen en bezienswaardigheden kunnen worden opgehangen.

Momenteel wordt, in het kader van de Interreg-subsidie "(Be)Leefbare Schelde", een toolkit voor ondernemers ontwikkeld rond de verhaallijn "Zilt en Zoet". De gemeente Noord-Beveland werkt hieraan mee. Daarnaast is een belevingsroute in ontwikkeling die producenten en ondernemers met dit thema verbindt. Na oplevering van deze producten kan dit model worden doorgetrokken naar de andere verhaallijnen.

Acties:

27. Gebruik de toolkit en de belevingsroute rond "Zilt en Zoet" als model voor uitwerking van andere verhaallijnen.

28. Ontwikkel per verhaallijn een kleine inspiratietentoonstelling in het toekomstige Historisch Centrum die bezoekers uitnodigt om op pad te gaan.

7.3.4 Landbouwgeschiedenis, tradities, ambachten en dialecten

Noord-Beveland kent een rijke landbouwtraditie met gewassen als meekrap, vlas, aardappelen en suikerbieten. Landbouw speelt nog steeds een grote rol. Het Agrarisch Innovatie- en Kenniscentrum Rusthoeve in Colijnsplaat doet onderzoek naar gewassen die goed gedijen op de zuidwestelijke kleigronden, zoals uien, aardappelen, suikerbieten en granen. Regelmatig trekt Rusthoeve bezoekers tijdens open dagen.

Slogans als '*van boer tot bord*' en '*van grond tot mond*' benadrukken het belang van korte ketens en duurzame landbouw. Noord-Beveland kan zich hiermee positief onderscheiden, net als met de opkomende aquacultuur. Het meest typerende product van het eiland is de suikerbiet, die inwoners de geuzennaam 'Peelanders' gaf. Het project "Een Suikerbietensage" laat zien hoe erfgoed, tradities, dialect, landbouwgeschiedenis, onderwijs, ouderenzorg, kunst en storytelling samenkomen. Door dit soort projecten te koppelen aan plekken zoals landbouwhaventjes en boerderijen ontstaat een recreatieve route die kan eindigen met een culinaire beleving bij een lokale ondernemer. Een vergelijkbare aanpak is mogelijk voor

vlas en meekrap, gewassen die opnieuw in de belangstelling staan. Creatieve jongeren kunnen met hun inbreng voor verrijking zorgen door ze te betrekken bij het ontwikkelen van activiteiten, evenementen en exposities. Het in opdracht van Erfgoed Zeeland uitgevoerde onderzoek "Oud en nieuw Zeeland: de blik van de creatieve industrie" uit 2023 bevat inspirerende ideeën. In het verleden had elk dorp één of meerdere meestoven. Het was in die tijd de enige vorm van "industrie". Dit zou ook een bron van inspiratie kunnen zijn.

Ambachten speelden ook een belangrijke rol. Veel ervan zijn inmiddels verdwenen. Het ambacht van hoefsmid is alleen nog zichtbaar in travaljes in Colijnsplaat, Geersdijk, Kats, Kortgene en Kamperland. Soms is ook de smederij herkenbaar. Voor de Tweede Wereldoorlog waren travaljes gebruikelijk in Zeeuwse dorpen. De komst van de tractor maakte trekpaarden overbodig, waardoor ook het werk van hoefsmeden verdween. Historische wagenmakerijen, zoals die van de familie Zwigman, maakten plaats voor moderne autogarages. Deze verhalen over verdwenen ambachten en hun locaties zijn goed gedocumenteerd en lenen zich voor avontuurlijke spoorzoekroutes voor jong en oud. Zo komen de verhalen weer tot leven.

De Zeeuwse dialecten worden vaak ingedeeld in Noord- en Midden-Zeeuwse en Zeeuws-Vlaamse dialecten. Op de Zeeuwse eilanden worden ze verder onderverdeeld op basis van de vroegere eilanden. Het dialect van Noord-Beveland brengen we onder bij de Noord-Zeeuwse dialecten omdat het eiland vanaf 1598 deels is herbevolkt is met bewoners van Schouwen-Duiveland en Tholen. Het dialect lijkt dus meer op die dialecten dan op die van Walcheren of Zuid-Beveland. Typisch is onder andere de uitspraak van oo van bomen (oage boamen) en sommige woorden zoals geluk en mug die een o-klank hebben (gelok, mohhe). Ondanks het sterke dialectverlies blijft een aantal oudere woorden nog wel bewaard (dulve, puut, ...). Een voorbeeld van het gebruik van dialect is het hoorspel "Wissenkerke, uit de zee herrezen". Opmerkelijk is dat het Noord-Bevelands volkslied niet in het dialect is geschreven, maar in het Nederlands. Daar ligt nog een uitdaging.

Acties:

29. Breng bestaande onderwerpen rond tradities, ambachten en dialecten overzichtelijk bijeen. Bepaal de rijpheid, actualiteit, doelgroepen en inzet van media. Zoek koppelkansen met bestaande initiatieven en betrek erfgoedgemeenschappen. Stel op basis hiervan een meerjarig ontwikkelplan op en voer dit uit.
30. Maak de landbouwgeschiedenis beleefbaar en verbind deze aan actuele thema's via creatieve projecten, routes en arrangementen.
31. Werk samen met Stichting Vrienden van de Travalje, Stichting Het Werkend Trekpaard en Zeeuwse hoefsmeden voor bijvoorbeeld het organiseren van demonstraties.
32. Zoek samen met Stichting Het Zeeuws Landschap en Stichting Landschapsbeheer Zeeland naar activiteiten die de landbouwgeschiedenis en natuur samenbrengen.
33. Ontwikkel spoorzoekroutes voor jongeren over de ambachten die het eiland rijk was.
34. Borg de resultaten van deze projecten in het digitale archief van het toekomstige Historisch Centrum en gebruik deze als inspiratie voor nieuwe initiatieven.

7.3.5 Leven met en strijd tegen het water/herdenken

Water vormt het centrale thema van Noord-Beveland. De strijd tegen het water kende vele hoogte- en dieptepunten, zoals de Watersnoodramp van 1953 en de aanleg van de Deltawerken. Maar die strijd begon al veel eerder. Zo verzonk het Romeinse Ganuenta langzaam in de Oosterschelde. Tijdens de Sint-Felixvloed van 1530 ging het oude eiland grotendeels verloren. Toen men twee jaar later begon met herstel, werd dit werk opnieuw verwoest door de Allerzielenvloed van 1532. Pas bijna zeventig jaar later werd het eiland herwonnen op de zee, herdijkt en opnieuw ingepolderd. De polders uit die tijd zijn nog altijd herkenbaar aan hun strakke kavels, rechte wegen en geometrische dorpsstructuren.

In het landschap zijn nog steeds sporen van deze geschiedenis zichtbaar, zoals de inlagen aan de noordkust. In Colijnsplaat herinneren een tempel voor de godin Nehalennia en een Romeins handelsschip aan Ganuenta. Het Rampmonument 'Houen Jongens' en het Monument voor de Verdrongen Dorpen getuigen van diverse watersnoodrampen. De uitdaging ligt in het zichtbaar maken van de onzichtbare geschiedenis, zoals archeologische vindplaatsen waaronder Emelisse, een verdrongen dorp en parochie op Noord-Beveland, in de huidige Oud-Noord-Bevelandpolder. Nader onderzoek en reconstructies kunnen deze onzichtbare geschiedenis zichtbaar en beleefbaar maken.

De gemeente is bezig met de herontwikkeling van de haven van Colijnsplaat. Onderdeel daarvan is mogelijk een educatief infocentrum. Het rijk heeft hier een specifieke uitkering voor toegekend.

Acties:

35. Maak de watergeschiedenis beleefbaar en verbind deze aan actuele thema's via creatieve projecten, routes en arrangementen.
36. Ontwikkel spoorzoekroutes voor jongeren over de verschillende aspecten van de watergeschiedenis. Koppel de bestaande lesbrief over de Watersnoodramp van 1953 en de "verhalen over de watersnood" aan locaties in het landschap. Werk daarvoor samen met het Watersnoodmuseum.
37. Stimuleer onderzoek naar de geschiedenis van Noord-Beveland en onderzoek of een werkgroep van door de gemeente ondersteunde vrijwilligers hiervoor passend is.
38. Borg de resultaten van deze projecten in het digitale archief van het toekomstige Historisch Centrum en gebruik deze als inspiratie voor nieuwe initiatieven.

7.3.6 Raakvlak met andere beleidsvelden

Erfgoed raakt aan meerdere beleidsterreinen, zoals Cultuur, Recreatie en Toerisme. Een belangrijke vorm is cultuurtoerisme. Bezoekers zijn daarbij geïnteresseerd in kunst, architectuur, archeologie, muziek, ambachten en lokale tradities. Dit gebeurt niet alleen in steden, maar ook op het platteland, bijvoorbeeld bij openluchtfestivals, kunstroutes of huizen van schrijvers. Culturele toeristen besteden vaak meer dan reguliere toeristen en versterken zo de lokale economie.

Door deel te nemen aan Open Monumentendag en andere erfgoeddagen zoals de Nationale Molendag en Open Kerkendag, maakt de gemeente erfgoed beleefbaar en zichtbaar. Omdat omliggende gemeenten veel aanbieden tijdens Open Monumentendagen, trekt een eigen Noord-Bevelandse dag op een ander moment waarschijnlijk meer bezoekers.

Ook Natuur & Landschap en Gezondheid hebben een sterke link met erfgoed. Het landschap van Noord-Beveland is grotendeels door mensen gevormd en zit vol verhalen. Tijd doorbrengen in deze omgeving draagt bij aan fysieke en mentale gezondheid. Archeologie en archeologische terreinen versterken de beleving van landschap en geschiedenis, en dragen tegelijk bij aan de doelstellingen van het archeologiebeleid.

Het betrekken van jonge generaties is essentieel. Omgevingseducatie in het primair onderwijs biedt hiervoor kansen. Het stimuleert samenwerking tussen scholen, organisaties en partners en vergroot waardering voor erfgoed.

Actie:

39. Neem, in samenwerking met vrijwilligers(organisaties), deel aan Open Monumentendag of organiseer een soortgelijke dag. Neem actief deel aan erfgoeddagen zoals de Nationale Molendag en de Open Kerkendag en sluit aan bij bestaande evenementen zoals de havendagen in Colijnsplaat.

7.4. Thema 4: Digitaal erfgoed

Musea, archieven en bibliotheken beheren steeds meer digitale objecten en vervullen een rol als digitaal archief. Door samenwerking, digitalisering en het gebruik van standaarden wordt digitaal erfgoed een vast onderdeel van ons cultureel erfgoed. Het wordt toegankelijk voor een breed publiek.

Het Verdrag van Faro benadrukt het belang van digitale technologie om participatie in erfgoed te bevorderen. In de digitale samenleving is erfgoed informatie eenvoudig te delen. Hierdoor bereiken we meer mensen (vooral jongere), die zelf kennis en verhalen kunnen toevoegen. Zo ontstaat ruimte voor meerstemmige perspectieven en nieuwe vormen van beleving. Digitale middelen vergroten daarmee de maatschappelijke waarde van erfgoed, vooral wanneer erfgoedgemeenschappen actief meedoen.

Publieke toegang tot erfgoed informatie blijft alleen duurzaam wanneer organisaties en collecties samenwerken, ook over grenzen heen. Het "Netwerk Digitaal Erfgoed (NDE)" verbindt organisaties, samenwerkingsverbanden en individuen met deze ambitie.

Voor de periode 2025–2028 geldt een nieuwe Nationale Strategie Digitaal Erfgoed, waarin nadrukkelijk aandacht wordt besteed aan immaterieel erfgoed, oral history en verhalen.

7.4.1 Inzet komende jaren

De gemeente Noord-Beveland ontsluit via haar website historische informatie over het eiland. De vraag is of deze plek en vorm een breed publiek aanspreken. Dat vraagt om nader onderzoek. De Gedragsprofielen Digitaal Erfgoed van het NDE bieden hiervoor een goed uitgangspunt.

Binnen de gemeente zijn twee initiatieven veelbelovend voor het ontsluiten van online erfgoed:

- Het Historisch Centrum;
- Een gemeentelijke variant op erfgoedvangoes.nl.

Het historisch archief van Noord-Beveland is van grote waarde. Inwoners en onderzoekers gebruiken het al op kleine schaal. De vraag naar digitale beschikbaarheid groeit echter. Het nieuwe Historisch Centrum moet hierin voorzien met:

- Een lees- en studiezaal;
- Een (digitaal) museum;
- Ruimte voor kleine (wissel)exposities;
- Een werkplaats voor ontmoeting en samenwerking aan erfgoedprojecten.

Het Historisch Centrum richt zich niet alleen op inwoners en onderzoekers. Ook toeristen en recreanten krijgen er een plek om de geschiedenis van Noord-Beveland te beleven. Het centrum krijgt betekenis wanneer het principe van het "ecomusée" wordt toegepast:

- Focus op de identiteit van het eiland;
- Lokale participatie vanuit erfgoedgemeenschappen;
- Aandacht voor welzijn en ontwikkeling van die gemeenschappen.

Daarnaast legt het centrum verbindingen met bezoekbare locaties, zoals dorpshuizen, waar programma's en activiteiten kunnen plaatsvinden.

In combinatie met een website over de historie van Noord-Beveland ontstaat een krachtig geheel. Het Historisch Centrum en de website versterken de gemeentelijke dienstverlening en brengen het verleden visueel tot leven. Voor inwoners, scholieren, onderzoekers en toeristen betekent dit dat verhalen en publicaties thematisch en overzichtelijk samenkomen. Zo groeit de verbinding tussen onderwijs, geschiedenis, erfgoed, kunst en cultuur.

Acties:

40. Maak "Het verhaal van Noord-Beveland" voor een breed publiek beleefbaar door het gebruik van "Podwalks" (zoals die over Johannes de Rijke en over de watersnoodramp in Kortgene).
41. Voer onderzoek uit naar het bereik en gebruik van de historische informatie op de gemeentelijke website. Gebruik de Gedragsprofielen Digitaal Erfgoed als basis voor het ontwerp van de website erfgoedvannoordbeveland.nl.
42. Werk het Ontwikkelplan Historisch Centrum uit in een Programma van Eisen en een schetsontwerp. Gebruik de Verhaallijnen van de Bevelanden als leidraad voor verbeelding en verbinding.
43. Digitaliseer verhalen, foto's en andere media projectmatig en thematisch om een toekomstbestendig digitaal archief op te bouwen. Betrek daarbij ook particuliere collecties.
44. Plaats QR-codes bij erfgoedobjecten en verbind de QR-codes met de te ontwikkelen website. Zet straatmeubilair zoals putdeksels, paaltjes, lantaarnpalen, banken en prullenbakken in om het verhaal van Noord-Beveland te vertellen door er een QR-code, tekst op afbeelding op te plaatsen.

7.4.2 Raakvlakken met andere beleidsvelden

De Archiefwet wordt gemoderniseerd om beter aan te sluiten op het digitale tijdperk. Een belangrijke wijziging is de verkorting van de overbrengingstermijn van 20 naar 10 jaar. Hierdoor wordt overheidsinformatie sneller openbaar. De beoogde ingangsdatum is 1 juli 2026.

Deze ontwikkeling biedt kansen voor Noord-Beveland. Het Historisch Centrum kan worden versterkt en verbreed met een brede erfgoedcomponent. Daarmee ontstaat ruimte voor samenwerking met andere beleidsterreinen, zoals Cultuur, Recreatie & Toerisme. Onderwijs en Welzijn.

Erfgoed spreekt een breed publiek aan en verbindt generaties, sectoren en gemeenschappen. Een verbreed Historisch Centrum kan uitgroeien tot een dynamisch platform voor behoud, beleving en benutting van erfgoed. Het wordt dan niet alleen een bewaarplaats van documenten, maar ook een inspirerende plek voor educatie, ontmoeting en samenwerking.



Zeelandbrug vanaf Oostzeedijk Kats, foto: Gemeente Noord-Beveland

8. Uitvoering, looptijd en evaluatie

8.1. Uitvoeringsplan voor zes jaar

Het Programma Erfgoed heeft een looptijd van zes jaar. Zo valt het binnen twee raads- en collegeperiodes. De eerste jaren richten zich vooral op:

- Het actualiseren van beleidsstukken, zoals het landschapsbeleidsplan en de beschermde bomenlijst.
- Het inventariseren, selecteren en aanwijzen van gemeentelijke monumenten.
- Het uitwerken van incidentele activiteiten en maatregelen, zoals onderzoek naar het bereik en gebruik van de historische informatie op de gemeentelijke website.

Daarnaast kan de gemeente op korte termijn starten met administratieve maatregelen en de organisatie van de Open Monumentendag, erfgoeddagen of een soortgelijk evenement.

Na deze eerste jaren volgt een periode waarin de gemeente ervaring opdoet met alle activiteiten en maatregelen in het uitvoeringsprogramma.

De gemeente kan en wil het Programma Erfgoed niet alleen uitvoeren. Ook bij de uitvoering is participatie belangrijk. Samen met inbreng van inwoners, (erfgoed)organisaties, kerken, vrijwilligers en ondernemers wil de gemeente de actiepunten gaan uitvoeren.

8.2. Evaluatie

De systematiek van de Omgevingswet en de beleidscyclus van de Omgevingsvisie Noord-Beveland 2030 vragen om:

- Jaarlijkse monitoring van de voortgang;
- Een evaluatie aan het einde van de looptijd;

De jaarlijkse voortgang wordt opgenomen in het reguliere jaarverslag en de jaarrekening. De evaluatie vindt plaats binnen een half jaar na afloop van de looptijd. Deze evaluatie bevat:

- Feitelijke informatie over de uitvoering van het Programma Erfgoed;
- De maatschappelijke effecten van de maatregelen;
- Een antwoord op de vraag in hoeverre de uitvoering heeft bijgedragen aan de visie op erfgoed in de Omgevingsvisie Noord-Beveland 2030.

8.3. Uitvoeringsprogramma 2026 t/m 2031

Actie	Activiteit structureel	Activiteit incidenteel	Jaar/ja ren van uitvoeri ng	Benodigd budget structureel	Benodigd budget incidenteel
Thema "De keten versterken"					
1		Neem erfgoedtaken op in het organisatiemodel.	2026		€ 5.000
2		Onderzoek hoe je de noodzakelijke, nu aanwezige kennis, kunde en capaciteit structureel borgt en zet een netwerk op voor aanvullende expertise.	2026		€ 5.000
3		Neem de activiteit "monumenten" op in de procesbeschrijving voor vergunningverlening, toezicht en handhaving.	2026		€ 0
4		Leg het proces vast voor toezicht en handhaving op de instandhoudingsplicht van rijksmonumenten. Hiermee wordt de kwaliteit van dit proces geborgd.	2026		€ 0
5		Richt een fysiek én digitaal loket in voor monumenteneigenaren en inwoners. Koppel dit loket aan de loketfunctie van het Historisch Centrum.		PM	
6	Organiseer jaarlijks minimaal één informatiebijeenkomst voor monumenteneigenaren, ter inspiratie bij voorkeur op wisselende erfgoedlocaties.		1 keer per jaar	Uit bestaande middelen.	
7	Voer restauratie- en onderhoudswerkzaamheden aan gemeentelijke rijksmonumenten uit volgens de uitvoeringsrichtlijnen van Stichting ERM en geef daarmee het goede voorbeeld.		2026 e.v.		€ 0
8		Neem uiterlijk in 2031 een beschermingsregime op voor cultureel erfgoed op in het Omgevingsplan Noord-Beveland.	uiterlijk 2031		€ 0
Thema "Zorgvuldig omgaan met en vitaal houden van erfgoed"					
9		Inventariseer waardevolle bouwkundige objecten en structuren met een focus op de periode 1850- 1990.	2026- 2028		€ 15.000
10		Stel selectiecriteria op om van een inventarisatie over te gaan naar een selectie.	2026- 2028		€ 3.000

11		Bepaal de lijst en wijs gemeentelijke monumenten aan. Bescherm waar nodig ook dorpskernen of landschapsstructuren.	2026 - 2028		€ 40.000
12		Stel compenserende maatregelen vast die de beperking van het eigenaarschap als gevolg van de aanwijzing van het gemeentelijk monument compenseren.	2026-2028		€ 2.000
--	Uitvoeren compenserende maatregelen.		2027 e.v.	PM	
13		Leg regels vast in het omgevingsplan voor gemeentelijke monumenten en gezichten (artikel 5.130 Besluit kwaliteit leefomgeving).	2029-2031		€ 7.500
14		Neem de gebieden, structuren en elementen uit de Omgevingsverordening Zeeland op in het omgevingsplan.	2029-2031		€ 5.000
15		Actualiseer de Bomenlijst en neem beschermde bomen op in het omgevingsplan.	2027-2031		€ 10.000
16		Inventariseer, selecteer en leg overig landschappelijk en aardkundig erfgoed vast in het omgevingsplan.	2027-2031		€ 5.000
17		Actualiseer het Landschapsbeleidsplan Noord-Beveland	2027-2031		€ 30.000
18		Breng funerair erfgoed, zoals grafstenen, borden en groenaanleg, in kaart.	2026-2027		€ 5.000
19		Neem alle categorieën beschermd erfgoed (rijksmonumenten, gemeentelijke monumenten, gezichten, omgevingen van monumenten, monumentale bomen, gebieden, landschapselementen en structuren) met beschermende regels op in het omgevingsplan (artikel 5.130 Besluit kwaliteit leefomgeving).	uiterlijk 2031		Uit budget omgevingsplan
20		Neem, na evaluatie van het archeologiebeleid, eventueel gewijzigde archeologische verwachtingskaarten en bijbehorende regels voor archeologisch onderzoek op in het omgevingsplan.	uiterlijk 2031		Uit budget omgevingsplan
21		Ondersteun onderzoek naar de toekomstbestendigheid van beschermd of beeldbepalend erfgoed.	2026 e.v.		PM
22		Analyseer gemeentelijk vastgoed en ontwikkel per object een toekomstperspectief en een passend beheerplan.	2026		PM

23		Stimuleer professioneel onderzoek en vraag subsidies aan voor het toekomstperspectief (en eventueel verduurzaming) van bedreigd erfgoed.	2026		PM
24		Onderzoek of een vrij toegankelijke "archeohotspot" gerealiseerd kan worden, waarbij het onderzoek in het kader van Beach Archeology en ander archeologisch onderzoek voortgezet kan worden en ondersteun dit door lezingen, workshops met experts en wetenschappelijk onderzoek.			PM
25		Stel richtlijnen vast voor PV-systemen op rijksmonumenten en in het beschermde dorpsgezicht.	2026		Uit budget duurzaamheid
Thema "Immaterieel erfgoed"					
26	Gebruik Oral History als historische bron en werk voor methodieken en technieken samen met "Knooppunt Spreekende Geschiedenis" om verhalen te ontsluiten.		2027 e.v.	PM	
27		Gebruik de toolkit en de belevingsroute rond "Zilt en Zoet" als model voor uitwerking van andere verhaallijnen.	2027 e.v.		PM
28		Ontwikkel per verhaallijn een kleine inspiratietoestelling in het toekomstige Historisch Centrum die bezoekers uitnodigt om op pad te gaan.	2027 e.v.		PM
29		Breng bestaande onderwerpen rond tradities, ambachten en dialecten overzichtelijk bijeen. Bepaal de rijpheid, actualiteit, doelgroepen en inzet van media. Zoek koppelkansen met bestaande initiatieven en betrek erfgoedgemeenschappen. Stel op basis hiervan een meerjarig ontwikkelplan op en voer dit uit.	2027 e.v.		PM
30		Maak de landbouwgeschiedenis beleefbaar en verbind deze aan actuele thema's via creatieve projecten, routes en arrangementen.	2028		PM
31		Werk samen met Stichting Vrienden van de Travalje, Stichting Het Werkend Trekpaard en Zeeuwse hoefsmeden voor bijvoorbeeld het organiseren van demonstraties.	2028		PM
32		Zoek samen met Stichting Het Zeeuws Landschap en Stichting Landschapsbeheer Zeeland naar activiteiten die de	2028		PM

		landbouwgeschiedenis en natuur samenbrengen.			
33		Ontwikkel spoorzoekroutes voor jongeren over de ambachten die het eiland rijk was.	2028		PM
34	Borg de resultaten van deze projecten in het digitale archief van het toekomstig Historisch Centrum en gebruik deze als inspiratiebron voor nieuwe initiatieven.		2028 e.v.	PM	
35		Maak de watergeschiedenis beleefbaar en verbind deze aan actuele thema's via creatieve projecten, routes en arrangementen.	2028		PM
36		Ontwikkel spoorzoekroutes voor jongeren over de verschillende aspecten van de watergeschiedenis. Koppel de bestaande lesbrief over de Watersnoodramp van 1953 en de "verhalen over de watersnood" aan locaties in het landschap. Werk daarvoor samen met het Watersnoodmuseum.	2028		PM
37	Stimuleer onderzoek naar de geschiedenis van Noord-Beveland en onderzoek of een werkgroep van door de gemeente ondersteunde vrijwilligers hiervoor passend is.		2028	PM	PM
38	Borg de resultaten van deze projecten in het digitale archief van het toekomstige Historisch Centrum en gebruik deze als inspiratie voor nieuwe initiatieven.		2028 e.v.	PM	
39	Neem, in samenwerking met vrijwilligers(organisaties), deel aan Open Monumentendag of organiseer een soortgelijke dag. Neem actief deel aan erfgoeddagen zoals de Nationale Molendag en de Open Kerkendag en sluit aan bij bestaande evenementen zoals de havendagen in Colijnsplaat.		2026 e.v.	Uit bestaande budgetten	
Thema "Digitaal erfgoed"					
40		Maak "Het verhaal van Noord-Beveland" voor een breed publiek beleefbaar door het gebruik van "Podwalks"(zoals die over Johannes de Rijke en over de watersnoodramp in Kortgene)	2026 e.v.		PM

41		Voer onderzoek uit naar het bereik en gebruik van de historische informatie op de gemeentelijke website. Gebruik de Gedragsprofielen Digitaal Erfgoed als basis voor het ontwerp van de website <i>erfgoedvannoordbeveland.nl</i> .	2026 e.v.		PM
42		Werk het Ontwikkelplan Historisch Centrum uit in een Programma van Eisen en een schetsontwerp. Gebruik de Verhaallijnen van de Bevelanden als leidraad voor verbeelding en verbinding.	2026 e.v.		€ 1.655.452 Beschikbaar voor renovatie oude Pastorie t.b.v. het Historisch Centrum
43		Digitaliseer verhalen, foto's en andere media projectmatig en thematisch om een toekomstbestendig digitaal archief op te bouwen. Betrek daarbij ook particuliere collecties.	2026 e.v.		PM
44		Plaats QR-codes bij erfgoedobjecten en verbind de QR-codes met de te ontwikkelen website. Zet straatmeubilair zoals putdeksels, paaltjes, lantaarnpalen, banken en prullenbakken in om het verhaal van Noord-Beveland te vertellen door er een QR-code, tekst op afbeelding op te plaatsen.	2027 e.v.		PM
--	Website erfgoedvannoordbeveland.nl en digitaal verhalenarchief beheren		2027 e.v.	PM	
--	Digitaal verhalenarchief beheren.		2027 e.v.	PM	

Bijlagen

Bijlage 1. Participatie en communicatieplan Programma Erfgoed



Participatieplan
Programma erfgoed 2025



Inhoud

Inhoud	2
Inleiding.....	3
Kaders	3
Rolverdeling	4
Erfgoed Zeeland.....	4
Gemeente Noord-Beveland.....	4
Doel.....	5
Belanghebbenden en –stellenden	5
Participatiemethoden.....	6
Communicatiemiddelen	8
Concept planning	10
Bijlagen	12
Erfgoedparticipatieladder	12
Spectrum doelgerichte participatie	13

Inleiding

Gemeenten hebben wettelijke taken op het gebied van erfgoed, met name als het gaat om gebouwde, groene en archeologische (rijks-)monumenten. Erfgoedtaken voor de overheden zijn vastgelegd in de Erfgoedwet (2016) en de Omgevingswet (2024). De Omgevingswet schrijft voor dat gemeenten hun erfgoedbeleid en omgang met gemeentelijke monumenten vastleggen in het omgevingsplan. Ook moet het omgevingsplan rekening houden met de omgeving van beschermde monumenten, zodat deze niet wordt ontsierd of beschadigd.

Op dit moment heeft de gemeente Noord-Beveland geen erfgoedbeleid. De gemeente voert de wettelijke taken op het gebied van erfgoed uit en er is een jaarlijks budget voor monumentenzorg, archeologie en publiekswerking. Ook wordt bij ruimtelijke ontwikkelingen rekening gehouden met erfgoed. Er is echter steeds meer behoefte om het beschermen, benutten en beleven van erfgoed steviger neer te zetten in beleid en daar uitvoering aan te geven. Een afwegingskader om dit te doen ontbreekt op dit moment. Aan Erfgoed Zeeland is opdracht verstrekt om in 2025, in nauwe samenwerking met de gemeente en op basis van een intensief participatieproces, te komen tot een integraal erfgoedbeleid. Het beoogde eindresultaat is een programma, een nieuw instrument in de Omgevingswet. Als het nodig is wordt de Omgevingsvisie Noord-Beveland 2030 gewijzigd.

Het erfgoed kan worden onderverdeeld in 3 categorieën:

- onroerend erfgoed (ondergronds erfgoed (archeologie), monumenten en landschappen);
- roerend erfgoed (verplaatsbaar zoals inventarissen van musea en kerken, losse voorwerpen zoals beelden, historische voer- en vaartuigen, etc.);
- immaterieel erfgoed (tradities, verhalen en dialecten).

In het op te stellen beleid zal de nadruk liggen op het erfgoed in de fysieke leefomgeving: het gebouwd erfgoed, het landschappelijk erfgoed en historische geografie. We hebben sinds 2012 archeologiebeleid, wat binnen het Oosterschelderegio Archeologisch Samenwerkingsverband in 2025 opnieuw geëvalueerd zal worden. Bij het opstellen van het erfgoedbeleid wordt gekeken hoe de bescherming en beleving van archeologische waarden te verbeteren. Het roerend erfgoed en het immaterieel erfgoed vallen in hoofdzaak onder het cultuurbeleid en het archiefbeleid. In nauw overleg wordt bepaald hoe hierin een passende knip kan worden gemaakt, waarbij we de raakvlakken en koppelkansen wel in beeld houden.

Kaders

Participatie is belangrijk bij het opstellen van het erfgoedprogramma van Noord-Beveland. Erfgoed is een gedeeld bezit dat verbonden is met de identiteit, verhalen en waarden van de gemeenschap. Het Verdrag van Faro, het internationale verdrag dat de rol van erfgoed in de samenleving benadrukt, benadrukt het belang van inclusieve betrokkenheid. Dit verdrag erkent dat erfgoed niet alleen draait om bescherming, maar ook om de sociale en culturele betekenis die mensen eraan toekennen.

Met gebruikmaking van een subsidie voor de Faro-pilot 'participatie OPEN en Steunpunten' zal binnen het opstellen van het Programma Erfgoed onderzocht worden hoe de verbinding tussen gemeenten en hun erfgoedvrijwilligers kan worden versterkt. Het Participatie- en communicatieplan is een dynamisch document en kan lopende het traject worden aangevuld met specifieke onderdelen in het kader van de Faro-pilot. Dit zullen geen wijzigingen zijn die de uitgangspunten en doelstellingen van het participatie- en communicatieplan aantasten maar juist een aanvulling op de participatie(processen) zijn.

Rolverdeling

Erfgoed Zeeland is verantwoordelijk voor de organisatie en invulling van de inhoudelijke sessies, het opstellen van een plan van aanpak, inhoudelijke uitnodigingen, de verslaglegging en de ontwikkeling van het conceptprogramma.

Erfgoed Zeeland

Erfgoed Zeeland is verantwoordelijk voor de organisatie en invulling van de inhoudelijke sessies, het opstellen van een plan van aanpak, inhoudelijke uitnodigingen, de verslaglegging en de ontwikkeling van het conceptprogramma.

Gemeente Noord-Beveland

De klankbordgroep van de gemeente Noord-Beveland bestaat uit een afvaardiging van diverse expertises en vakgebieden en heeft een adviserende rol ten opzichte van de projectgroep Erfgoed Zeeland. De gemeente Noord-Beveland behoudt echter de regie over de totstandkoming van het Programma Erfgoed.

Klankbordgroep

████████████████████	RO en Erfgoed coördinator
██████████	Vergunningverlener voor o.a. monumenten
██████████████	Cultuur en recreatie
██████████████	Historisch archief
██████████	Participatie
██████████	Communicatie

Taken

De klankbordgroep van de gemeente Noord-Beveland is verantwoordelijk voor de volgende taken:

Het schikken van participatiemomenten	Adviseren richting de projectgroep Erfgoed Zeeland
Participatieplan	Opstellen en uitwerken
Denk Mee Noord-Beveland	Inrichten en monitoren
Projectpagina gemeentelijke website	Inrichten en onderhouden
Communicatie verspreiding	Op basis van inhoudelijke input vanuit de projectgroep Erfgoed Zeeland
Communicatiemiddelen richting inwoners	Opstellen en eindredactie
Verslaglegging	Dit wordt uitgevoerd door de projectgroep Erfgoed Zeeland, maar gepubliceerd door de gemeente Noord-Beveland.
Drukwerk communicatiemiddelen	Ontwerpen, drukken en verspreiden
Drukwerk definitief Programma Erfgoed	Projectgroep Erfgoed Zeeland

Doel

Het Verdrag van Faro stelt de mens en de samenleving centraal, evenals hun relatie met erfgoed. Dit principe vormt de basis voor een participatieve aanpak bij het opstellen van het Programma erfgoed. Erfgoed is van en voor iedereen, en het ontwikkelen van een programma gebeurt daarom gezamenlijk.

De gemeente Noord-Beveland werkt nauw samen met een diverse groep belanghebbenden en -stellenden om tot een breed gedragen en uitvoerbaar programma te komen. De participatiedoelen liggen hoog, met een sterke focus op het benutten van de kennis van (lokale) experts en de inzichten van inwoners.

Belanghebbenden en –stellenden

De belanghebbenden en -stellenden zijn opgedeeld in 5 groepen:

- Experts
- Monument eigenaren
- Publiek
- Overheden
- Interne organisatie

De mate van invloed en inzet van passende werkvormen zijn afgestemd op deze indeling. Onderstaand bevindt zich een overzicht van de belanghebbenden ingedeeld per groep. Deze lijst is dynamisch en kan, indien nodig, worden aangevuld om het participatieproces te optimaliseren.

Groep experts

Het Zeeuwse Landschap	Historisch archief Noord-Beveland
Stichting Landschapsbeheer Zeeland	Historisch archief Goes
Vereniging Natuurmonumenten	Zeeuws archief
Nationaal Park Oosterschelde	ZLTO Noord-Beveland
Erfgoed Zeeland	Rijkswaterstaat
Oosterschelde Archeologisch	Waterschap
Samenwerkingsverband (OAS)	Stichting Dorp, Stad en Land (welstand)
AWN Nederlandse Archeologievereniging	Stichting Wij zijn Noord-Beveland
Heemkundige Kring De Bevelanden	Werkgroep Cultuurhistorie KZGW
Erfgoedvereniging Heemschut	Zeeuwse Dialectvereniging
Unesco Global Geopark Schelde Delta	Stichting Het Werkend Trekpaard
Overlegplatform Verdronken Dorpen	Staatsbosbeheer
Boerderijstichting Zeeland	Museum de Bevelanden
Vereniging De Zeeuwse Molen	Solexmuseum
Platform Maritiem Erfgoed Zeeland	Stichting Oude Zeeuwse Kerken
Stichting Bunkerbehoud	Gilde Vrijwillige Molenaars Zeeland
Stichting Menno van Coehoorn	Stichting Caudicaria
Stichting Johannis de Rijke	Werkgroep Industrieel Erfgoed Zeeland
Stichting Colijnsplaat	Stichting Vrienden van de Travalje
Stichting Nehalennia	

Groep monument eigenaren

Eigenaren, gebruikers en bewoners van rijksmonumenten

Groep publiek

Inwoners

Dorpsraad Colijnsplaat

Dorpsraad Kortgene

Dorpsraad Kats

Dorpsraad Geersdijk

Dorpsraad Kamperland

Dorpsraad Wissenkerke

Jongerenraad

Vereniging Gezamenlijke Ondernemers

Noord-Beveland (GON)

Recron & Hiswa

Groep overheden

Provincie Zeeland

Burgemeenten

GR de Bevelanden

Groep interne organisatie

College

Raad

Ambtelijke werkvelden: welstand, gebouwenbeheer, groenbeheer, toerisme en recreatie, historisch archief, Openbare ruimte, subsidies, cultuur en musea.

Participatiemethoden

Alle betrokken belanghebbenden en -stellenden worden doorlopend in het proces geïnformeerd. Mee-weten is namelijk een basisvereiste om betrokken te zijn en om mee te kunnen doen. Naast de basis informatieverstrekking wordt per groep een participatie werkvorm ingezet passend bij de groep, de participatievraag en de mate van invloed en betrokkenheid. Hieronder worden de minimaal voorziene methodes beschreven tot en met vaststelling van het programma. In de uitvoering van het programma zal ook passende participatie worden voorzien.

Werkvorm	Doelgroep	Mate van invloed	Omschrijving van invloed, impact en betrokkenheid
Brainstormsessie	Interne organisatie	Inbreng vragen, samenwerken	Het doel van de brainstormsessie is om de aanwezige ambtelijke kennis over alle erfgoed gerelateerde werkzaamheden en het bijbehorende beleid te inventariseren. Daarnaast beoogt de sessie inzicht te verkrijgen in de wensen, raakvlakken tussen verschillende werkvelden, mogelijke overlap en eventuele uitdagingen op het gebied van erfgoed.

De inwoner aan zet	Inwoners van Noord-Beveland	Inbreng vragen (trede adviseren)	Via het online platform Denk Mee Noord-Beveland en fysieke ideeën bussen in de dorpshuizen willen we inwoners stimuleren om hun ideeën en suggesties aan te dragen. Hierbij vragen we inbreng en zoeken we naar wat het verhaal van Noord-Beveland vormt.
Brainstormsessie	Groep publiek inwoners/ dorpsraden/ ondernemers	Inbreng vragen (trede adviseren)	Het doel van de brainstormsessie is het breed ophalen en verdieping zoeken bij ideeën over wat Noord-Beveland kenmerkt. Dit kan gaan over plekken of gebouwen met een betekenis, verhalen en meer die volgens hen belangrijk zijn.
Brainstormsessie	Experts	Adviseren en samenwerken	Een verdiepende brainstormsessie met een groep erfgoedexperts, waarin de opgehaalde inzichten uit de publieke brainstormsessie verder worden geanalyseerd en uitgediept.
Individuele gesprekken met overheden	Provincie Zeeland	Informereren, Raadplegen	Erfgoed Zeeland zal tijdens een 1-op-1 gesprek met de Provincie Zeeland de wettelijke taken bespreken en hen te informeren over het proces.
	Buurgemeenten/ GR de Bevelanden	Informereren, raadplegen	Erfgoed Zeeland zal tijdens een individueel gesprek met de buurgemeenten/GR de Bevelanden om hen te informeren over het Programma erfgoed en om de gezamenlijke belangen te verkennen.
Brainstormsessie	Groep monumenteigenaren, bewoners en gebruikers.	Inbreng vragen, adviseren	Het doel van de brainstormsessie is het verkrijgen van de behoeften, ervaringen, kansen, uitdagingen en inzichten van de monumenteigenaren.
Openbare themasessie gemeenteraad	Gemeenteraad	Informereren en raadplegen	De openbare themasessie met de gemeenteraad zal in het teken staan van het delen van de opgehaalde participatieresultaten en deze toetsen, waaruit speerpunten worden opgehaald. (conceptdatum 5 juni)

Terugkoppeling sessies en conceptprogramma	Voor alle groepen belanghebbenden	Informereren	Informereren over het moment van inzage van nieuwe verslaglegging of opgestelde stukken
Conceptprogramma voor reactie op Denk Mee Noord-Beveland	Voor alle groepen belanghebbenden	Reacties ophalen, Raadplegen	Verbeteren van het conceptprogramma

Communicatiemiddelen

De communicatieaanpak is integraal opgenomen in het participatieplan en sluit nauw aan bij de participatiestrategie. De gemeente Noord-Beveland is primair verantwoordelijk voor de communicatie rondom de aankondiging en organisatie van de participatiebijeenkomsten richting inwoners en bezoekers van Noord-Beveland. Daarnaast speelt de gemeente een actieve rol in het zoveel mogelijk transparant informeren van de inwoners en bezoekers over de voortgang en het algehele proces.

Om de inwoners en bezoekers effectief te bereiken en te betrekken bij de totstandkoming van het Programma erfgoed, worden diverse communicatiemiddelen en kanalen ingezet. Hierbij wordt gebruikgemaakt van de gemeentelijke communicatiekanalen om transparantie en betrokkenheid te waarborgen.

Middel	Uitwerking
Gele Krantje	De publieke participatiemomenten twee keer laten meelopen in de gemeentelijke publicaties van het regionale krantje.
Denk Mee	Door sterk en tijdig het platform Denk Mee Noord-Beveland in te zetten willen we zoveel mogelijk ideeën van inwoners en bezoekers ophalen. Daarom streven we ernaar om de projectpagina eind maart live te zetten.
Stembussen in alle dorps huizen	Een effectieve offline methode om inwoners tijdig bij dit proces te betrekken, is het plaatsen van stembussen met steminstructies en formulieren in dorps huizen. Hiermee wordt specifiek de doelgroep bereikt die minder digitaal vaardig is. Deze laagdrempelige aanpak stelt alle inwoners in staat om hun mening te geven en actief deel te nemen aan de totstandkoming van het Programma erfgoed.
Projectpagina gemeentelijke website	Centraal informatiepunt waar inwoners en betrokken partijen meer informatie kunnen vinden over het verloop van het proces van de totstandkoming van het Programma erfgoed.
Persbericht	Onder embargo (totdat de raad via een memo is geïnformeerd) wordt een persbericht verstuurd naar de perscontacten van de gemeente Noord-Beveland. Dit betekent dat op het moment dat het persbericht wordt verzonden, zowel de projectpagina op Denk Mee Noord-Beveland als de projectpagina op de gemeentelijke website volledig gereed moet zijn. Hierdoor hebben inwoners en bezoekers direct toegang tot de juiste en actuele informatie.

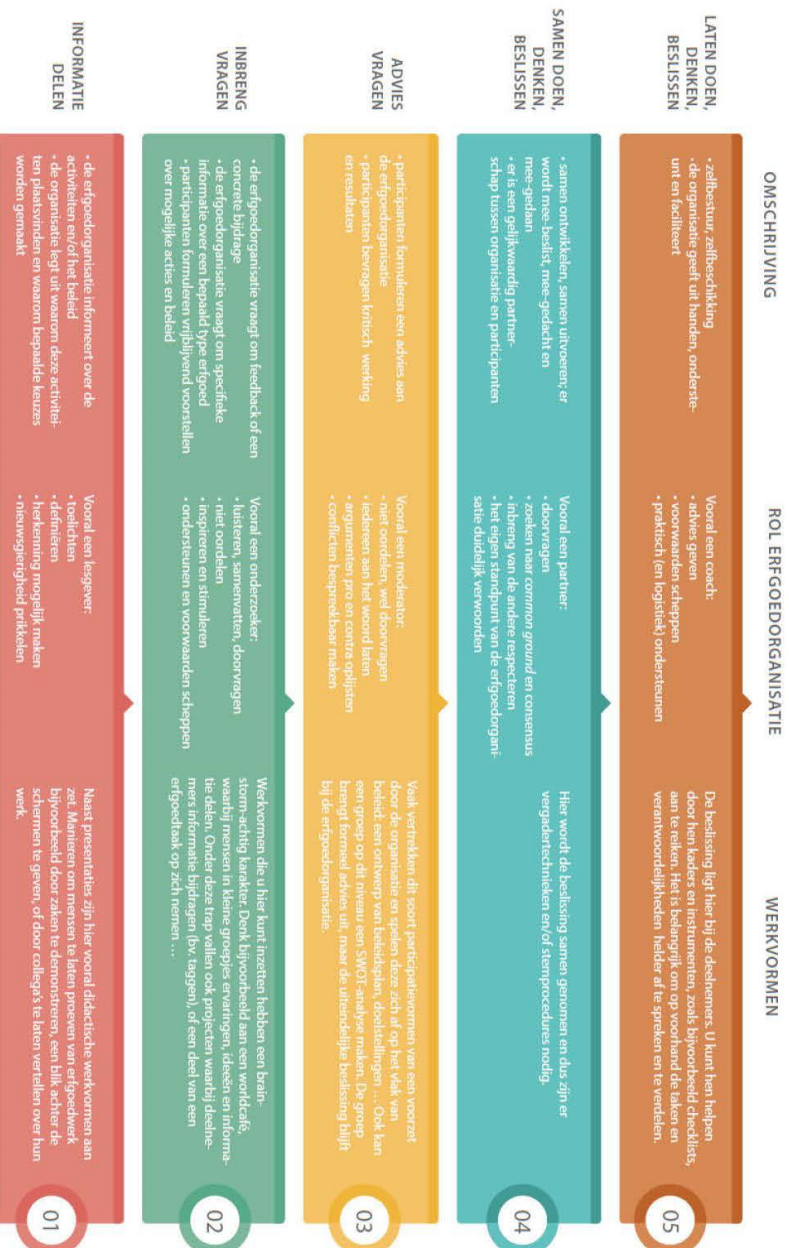
Drukwerk	De publieke participatiefases worden via A3 posters bij dorpshuizen, scholen, ondernemers, supermarkten, bejaardenhuizen en huisartsen aangekondigd. Eventueel ook driehoeksborden inzetten.
Sociale media	De publieke participatiefases worden via Facebook en Instagram aangekondigd voor een breed bereik. En indien nodig kunnen de uitingen worden gepromoot.
Peelander	Drie keer per jaar publiceert de gemeente Noord-Beveland de Peelander. Een magazine waarin we aandacht besteden aan de ontwikkeling van het eindeloos eiland. In de zomereditie (uitgifte medio juli) nemen we het doorlopen proces op om tot een gedragen Programma erfgoed te komen. Hierin vermelden we de participatiemogelijkheid voor inwoners om hun inzichten te delen met betrekking tot het conceptprogramma.

Bijlagen

De bijgevoegde participatiemodellen dienen als kader voor het uiteindelijke uitvoeringsprogramma.

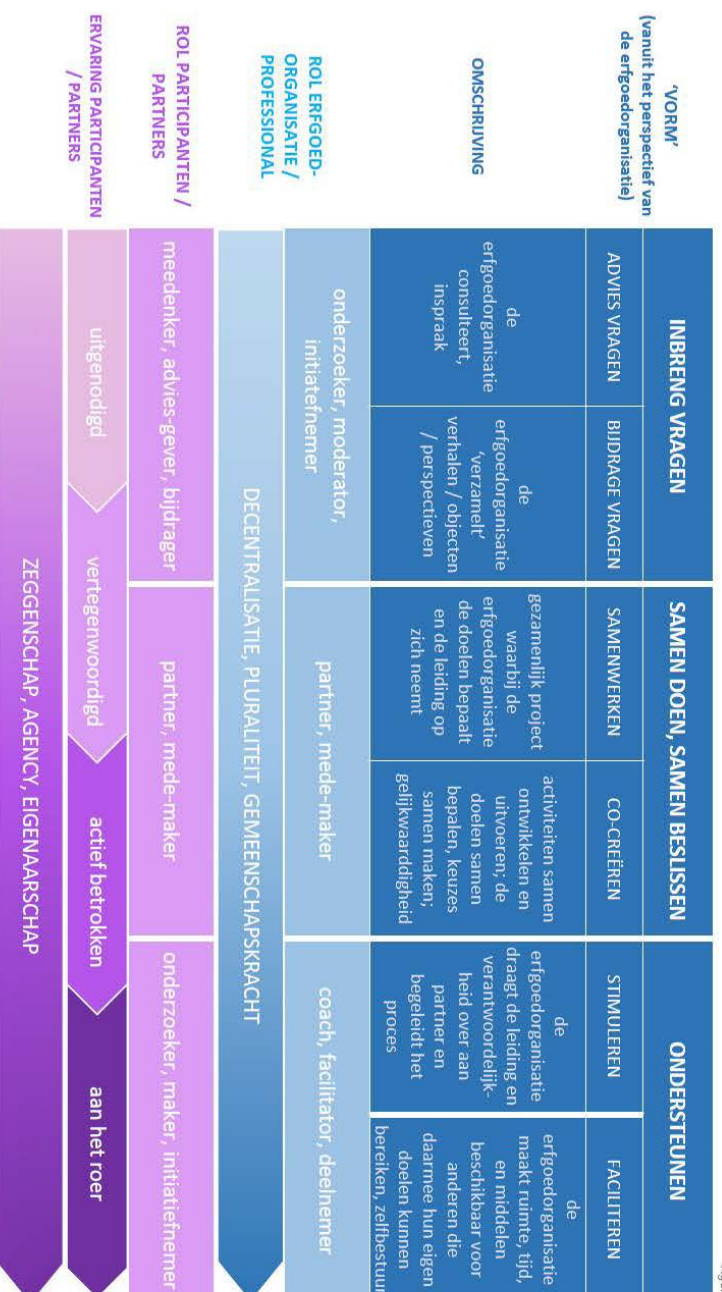
ERFGOEDPARTICIPATIELADDER

Participatie is een gelaaagd begrip dat meerdere niveaus bevat. De 'ladder' hieronder vat deze vijf trappen samen: hoe hoger u op de ladder klimt, hoe meer u de besluitvorming uit handen geeft. Elke trap is even waardvol. Informatie delen zien we als basis voor alle volgende stappen. Belangrijk is wel om duidelijk aan de deelnemers te communiceren waar de beslissingen uiteindelijk genomen worden. FARO ontwikkelde en gebruikte dit schema voor onder andere waarderingstrajecten.



SPECTRUM DOELGERICHTE PARTICIPATIE*

*Somengesteld door Lorna Cruickshanks. Work in progress 2021.
Gebaseerd op de Participatieladder van Fano België, het werk van Nina Simon en het Spectrum for Creative Participation van The Audience Agency.*



*Het is geen hiërarchie. Maak bewuste keuzes op basis van onder andere de partners / (mogelijke) participanten, de missie en visie van je organisatie, de grenzen waarin je werkt. Vaak heb je meerdere vormen van participatie nodig.

*Neem de tijd om 'participatie' en deze vormen te definiëren binnen je organisatie/project: hoe ziet co-create of het ondersteunen van een bewonersinitiatief eruit?

Bijlage 2. Overzicht rijksmonumenten

Nummer	Adres	Plaats	Type	Naam
23769	Kerkgang 2a	Kortgene	Kerk	Toren Ned. Herv. Kerk
23770	Kerkgang 2	Kortgene	Kerk	Ned. Herv. Kerk
23771	Molendijk 1	Kortgene	Molen	De Korenbloem
23772	Kerkstraat 3	Kats	Kerk	Ned. Herv. Kerk
23773	Colijnsplaatseweg 2a	Colijnsplaat	Molen	Nooit Gedacht of Nieuwe Molen
23774	Havenstraat 11	Colijnsplaat	Transport	Het Veerhuis
23775	Havelaarstraat 30	Colijnsplaat	Kerk	Ned. Herv. Kerk
23776	Havelaarstraat 30a	Colijnsplaat	Kerk	Toren Ned. Herv. Kerk
23777	Havelaarstraat 113	Colijnsplaat	Molen	De Oude Molen
23778	Voorstraat 9	Colijnsplaat	Woonhuis	
23779	Voorstraat 25	Colijnsplaat	Woonhuis	
23780	Voorstraat 27	Colijnsplaat	Woonhuis	
23781	Voorstraat 31	Colijnsplaat	Woonhuis	
23782	Voorstraat 33	Colijnsplaat	Woonhuis	
23783	Voorstraat 35	Colijnsplaat	Woonhuis	
23784	Voorstraat 37	Colijnsplaat	Woonhuis	
23785	Voorstraat 51	Colijnsplaat	Woonhuis	
23786	Voorstraat 53 Voorstraat 55	Colijnsplaat	Woonhuis	
23787	Voorstraat 59	Colijnsplaat	Woonhuis	
23788	Voorstraat 61	Colijnsplaat	Woonhuis	
23789	Voorstraat 67	Colijnsplaat	Woonhuis	
23790	Voorstraat 69	Colijnsplaat	Woonhuis	
23791	Voorstraat 26	Colijnsplaat	Werk-woonhuis	
23792	Voorstraat 44	Colijnsplaat	Woonhuis	
23793	Voorstraat 46	Colijnsplaat	Woonhuis	
39095	Bij Dorpsdijk 98	Wissenkerke	Boerderij	
39096	Dorpsdijk 100	Wissenkerke	Woonhuis	
39097	Dorpsweg 1a	Wissenkerke	Boerderij	
39098	Ooststraat 28a	Wissenkerke	Molen	De Onderneming
39099	Boomdijk 1	Wissenkerke	Molen	Landzicht
39100	Oosthavendijk 2	Kamperland	Boerderij Woonhuis	Bouw- en Plantlust
39101	Sint Felixweg 3 Sint Felixweg 3a	Kamperland	Boerderij	Land- en Zeezicht
39102	Baas Huisweg 14 Baas Huisweg 15	Kamperland	Boerderij	
39103	Stekeldijk 18 Stekeldijk 19	Kamperland	Boerderij	Steenhoven
507653	Geersdijkseweg 31	Geersdijk	Complex	Wijtvliet
507654			Woonhuis	
507655			Schuur	
507656			Varkenshok	
507657			Wagenschuur	
507658			Toegangshek	
507659	Bij Voorstraat 12	Wissenkerke	Pomp	
507660	Hoofdstraat 100	Kortgene	Woonhuis	
507661	Hoofdstraat 34	Kortgene	Woonhuis	
507662	Bij Reigerlaan 1	Kamperland	Steiger	
527255	Voorstraat 20a	Wissenkerke	Kerk	Hervormde kerk
532197	Zeelandbrug	Kats	Verkeersbrug	Zeelandbrug

Bijlage 3. Inspraaknotitie eerste concept Programma Erfgoed

	Datum	Naam	Documentnummer
1	15-9-2025		D25.354604
2	17-9-2025		D25.355619
3	18-9-2025		D25.355617
4	25-9-2025		D25.355359
5	29-9-2025		D25.355499
6	30-9-2025		D25.355571
7	30-9-2025		D25.355614
8	2-10-2025		D25.355777

1.	Beantwoording reactie
IJzertijd niet genoemd in hoofdstuk 4.	IJzertijd en bronstijd worden toegevoegd aan hoofdstuk 4.
Nader onderzoek naar ijzertijd en bronstijd en bewoners daarbij betrekken.	Onderzoeken of het project Beach Archeology hiermee uitgebreid kan worden.
Archeologisch onderzoek in de Wanteskuup en bewoners daarbij betrekken.	De archeologische waarden in de Wanteskuup zijn bewust beschermd door middel van de aanleg van het vogeleiland. Het beleid van de gemeente is "behoud in situ". De gemeente is bereid om op andere locaties non-destructief onderzoek te organiseren en publiek daarbij te betrekken.
Oprichten werkgroep onderzoek geschiedenis Noord-Beveland voor 1530.	Toevoegen aan hoofdstuk 7.3.5. en nieuwe aanbeveling 37 "Stimuleer onderzoek naar de geschiedenis van Noord-Beveland en onderzoek of een werkgroep van door de gemeente ondersteunde vrijwilligers hiervoor passend is".
2.	
Worden inwoners en dorpsraden betrokken bij uitvoeringsprogramma?	Ja, zie hoofdstuk 8.1. <i>"De gemeente kan en wil het Programma Erfgoed niet alleen uitvoeren. Ook bij de uitvoering is participatie belangrijk. Samen met inbreng van inwoners, (erfgoed)organisaties, kerken, vrijwilligers en ondernemers wil de gemeente de actiepunten gaan uitvoeren."</i>
Kunnen inwoners ergens terecht voor vragen over monumenten en erfgoed en hun verhalen?	Ja, zie hoofdstuk 7.1.1. en aanbeveling 1. Aanbeveling 1 uitbreiden met "inwoners" naast monumenteneigenaren. Voor de verhalen komt er een website met ook een meldpunt.
3.	
Hoorspel in dialect.	Noemen in hoofdstuk 7.3.4. als voorbeeld.
4.	
Monumenteneigenaren worstelen met verduurzamingsopgave, zowel technisch als financieel.	Toevoegen aan hoofdstuk 1.4. Opnemen als aanbeveling. Actie 5 bevat de aanbeveling om een fysiek en digitaal loket voor monumenteneigenaren en inwoners in te richten. Informatie over verduurzaming, technische onderwerpen en financiële regelingen kan bij het loket worden verkregen. Gemeente gaat graag in overleg met de indieners van deze reactie over dit onderwerp.
Informatie over reikwijdte en omvang monumentenbescherming.	Als voorbeeld noemen in hoofdstuk 7.1.2. De website van de gemeente is hierop al aangepast.

	De gemeente heeft het voornemen om hierover een informatiebijeenkomst te organiseren.
Wil de gemeente in de praktijk iets doen met het Romeinse verleden als eigen levende geschiedenis?	Het Romeinse verleden is zeker een belangrijk onderdeel van het erfgoedprogramma. De gemeente is trots op dit erfgoed dat internationaal bekend is. De gemeente is in gesprek met de indieners van deze reactie en andere bij het Romeinse betrokken mensen en organisaties over het meer beleefbaar maken van dit deel van het Noord-Bevelandse erfgoed.
Aanbod om samen te werken aan uitvoering programma.	Van dit aanbod wordt graag gebruik gemaakt.
5.	
Zelfkritiek uitoefenen.	Gemeente wil lessen leren uit het verleden. De gemeente gaat hierover graag in gesprek.
Programma is nog te algemeen en weinig bindend, er ontbreken belangrijke ijkpunten.	Aan de hand van de ingekomen reacties en in de gezamenlijke uitvoering zal het programma verder concreet worden gemaakt.
Vraagtekens bij toepassen criteria welstand in historische omgeving.	Het Omgevingsplan en de Welstandsnota bieden voldoende handvatten. De toepassing hiervan valt onder hoofdstuk 7.1.1.
Extra bescherming Colijnsplaat.	Colijnsplaat is als enige dorp in de gemeente door het Rijk aangewezen als beschermd dorpsgezicht. Hiertoe is beleid opgenomen in het Omgevingsplan.
Dubbele benoeming landschappen op pagina 15.	In de afbakening worden de verschillen tussen enerzijds materieel en immaterieel erfgoed en anderzijds tussen roerend en onroerend erfgoed geduid. Landschap is een voorbeeld van zowel materieel als onroerend erfgoed.
Vrijwillig programma. Waar is de verbinding met het vergunningenbeleid?	Een programma erfgoed is niet verplicht onder de Omgevingswet. Dat neemt niet weg dat er wel verplichte, wettelijke taken zijn op het gebied van erfgoed. Het Programma Erfgoed zal ook leiden tot wijziging van het Omgevingsplan. Op basis van dit plan worden vergunningen getoetst.
Gemeentelijke taak omgevingsbeleid bij onder meer verduurzaming.	Dit valt onder de wettelijke taken van de gemeente m.b.t. VTH, zoals genoemd in hoofdstuk 7.1.1. en bijbehorende aanbevelingen.
Rol omwonenden.	In hoofdstuk 5.2. gaat het over de participatie om tot het programma erfgoed te komen. In hoofdstuk 2.4. gaat het over de rollen bij de uitvoering van de wettelijke taken.
Valkreek in Omgevingsvisie.	Op pagina 21 wordt een samenvatting gegeven van de Omgevingsvisie Noord-Beveland 2030. De Valkreek wordt hierin niet specifiek genoemd in relatie tot cultuurhistorie, wel in algemene zin.
Bescherming Valkreek.	De Valkreek is opgenomen in de provinciale Omgevingsverordening. De Valkreek is nu in het Omgevingsplan van de gemeente, waar het bestemmingsplan Bebouwde kom Colijnsplaat 2022 deel van uitmaakt, bestemd als natuur en heeft als dubbelbestemming 'Archeologie-Waarde-4'.
Beperking financiële ondersteuning rijksmonumenten door het Rijk.	De gemeente kan niet verantwoordelijk worden gehouden voor beleidskeuzes van het Rijk. De gemeente wil monumenteneigenaren in ieder geval ondersteunen via de loketfunctie en informatiebijeenkomsten.
Colijnsplaat en Valkreek als werelderfgoed.	Noord-Beveland en de regio maken al deel uit van het UNESCO Global Geopark Schelde Delta. Er is eerder onderzocht of de Oud Noord-Bevelandpolder als werelderfgoed aangewezen kon worden. Dit werd niet haalbaar geacht, omdat

	polder de Beemster in Noord-Holland al was aangewezen.
Noord-Beveland maakt een uitgeruimde indruk. Met landschapsbeleid matigen.	Het open karakter van het landschap van Noord-Beveland is een gevolg van de ontstaansgeschiedenis. Het actualiseren van het landschapsbeleidsplan is als actie in het programma opgenomen.
Eerdere brief van 10 april 2025 toevoegen aan documentatie.	Deze brief en andere tijdens het participatietraject ingebrachte reacties zijn betrokken bij het opstellen van het programma.
6.	
Afstemming ruimtelijk beleid en erfgoedbeleid in Omgevingsplan.	Hieraan wordt aandacht geschonken in hoofdstukken 7.1.4 en 7.2.3. en diverse acties.
Bescherming ensembles.	Dit wordt genoemd in de acties 9 en 16.
Bescherming omgevingen van beschermd erfgoed.	De gemeente moet hiervoor regels opnemen in het Omgevingsplan, zie actie 19.
Landarbeidersgeschiedenis en boerenschuren in kernen.	Het belang van de landarbeidersgeschiedenis voor Noord-Beveland wordt benoemd in het programma. Hoe dit zich vertaalt in bescherming moet volgen uit de inventarisatie naar gemeentelijke monumenten.
Uitbreiden regeling voor schuren in Colijnsplaat.	Bij het eventueel aanwijzen van gemeentelijk beschermd stads- en dorpsgezichten valt te overwegen deze regeling uit te breiden. Er is al een uitgebreidere subsidieregeling: de subsidieregeling dorpsvernieuwing voor woningen van voor 1953, geldend in de gehele gemeente. Bovendien probeert de gemeente al jaren met de gemeentelijke subsidieregeling voor de restauratie en het opknappen van schuren in het beschermd dorpsgezicht de eigenaren feitelijk te compenseren voor de aanwijzing van de achterstraten.
Cultuurhistorisch erfgoed langs de Oosterschelde.	Veel landschapselementen en -structuren zijn opgenomen in de provinciale Omgevingsverordening en moeten daarom door de gemeente worden opgenomen in het Omgevingsplan. Dit is al grotendeels gebeurd. Bij de inventarisatie van gemeentelijk erfgoed zal dit worden meegenomen en indien nodig wordt het omgevingsplan gewijzigd. Indien nodig kan de gemeente in overleg treden met het Waterschap.
Instrument instructiebesluit in de Omgevingswet gebruiken.	Dit instrument is alleen voor het Rijk en de Provincie bestemd en bedoeld om iets dwingend op te leggen aan lagere overheden. Dit instrument is niet toegewezen aan gemeenten, omdat zij geen instructies dwingend mogen opleggen aan burgers en bedrijven.
Zonneweides	In de Omgevingsvisie is beleid opgenomen voor zonnepanelen en zonneweides.
Handhaving instandhoudingsplicht rijksmonumenten.	Dit is opgenomen in acties 3 en 4.
Hydrofoor Kortgene.	Deze zal worden meegenomen bij de inventarisatie van mogelijke gemeentelijke monumenten. Het artikel dat hierover is geschreven is bij de gemeente bekend.
7.	
Tempel als gemeentelijk monument.	De gemeente acht het vanwege de gangbare criteria niet aannemelijk dat de tempel aangewezen wordt als gemeentelijk monument. Deze replica van een Gallo-Romeinse tempel is in 2005 tot stand gekomen. De gemeente is bereid om te onderzoeken hoe de gemeente de duurzame instandhouding van de tempel verder kan ondersteunen.

Monument voor de verdronken dorpen.	Dit is aangepast in de tekst.
Geen dubbel werk funerair erfgoed.	De gemeente waardeert het zeer dat dit al door haar inwoners wordt geïnventariseerd. We roepen hierbij op de resultaten met de gemeente te delen ten behoeve van de nog uit te voeren inventarisatie van (te beschermen) erfgoed. De gemeente zal toezien op het voorkomen van dubbel werk.
Geen dubbel werk digitale informatievoorziening erfgoed.	Gemeente zal toezien op het voorkomen van dubbel werk en waar mogelijk bestaande voorzieningen gebruiken.
8.	
Johannis de Rijke niet genoemd in programma.	Johannis de Rijke wordt genoemd in actie 40 en is toegevoegd aan hoofdstuk 4.
Hoofdstukje over beroemde personen.	Bij de uitvoering van de acties in hoofdstuk 7.4.1. kunnen ook verhalen over bekende/beroemde inwoners worden meegenomen.



*Beschermen
Benutten
Beleven*