

# **GEPARK SCHELDE DELTA**

**Kennis & inspiratiegids  
Verdronken Dorpen**



**SCHELDE  
DELTA**

ASPIRING  
GLOBAL  
GEPARK

**GOPARK  
SCHELDE DELTA**

**Kennis & inspiratiegids  
Verdronken Dorpen**



**SCHELDE  
DELTA**  
ASPIRING  
GLOBAL  
GEOPARK

# **GROPARK SCHELDE DELTA**

**Kennis & inspiratiegids  
Verdronken Dorpen**



**SCHELDE  
DELTA**

ASPIRING  
GLOBAL  
GROPARK

# VOORWOORD

Beste lezer,

De monding van de Schelde heeft een uniek gebied gecreëerd. Nergens ter wereld is er een overgangszone tussen rivier en zee waar de wisselwerking tussen natuurlijke processen en cultuurhistorie zo aanwezig is als hier. Het is juist daarom dat de Nederlandse provincies Zeeland en Noord-Brabant en de Vlaamse provincies Oost-Vlaanderen, Antwerpen en West-Vlaanderen de handen ineengeslagen hebben om een UNESCO Global Geopark te worden.

Een UNESCO-label opent deuren naar internationale aandacht en wetenschappelijk onderzoek, versterkt de regionale profilering en biedt een nieuwe dimensie in het toeristisch en recreatief aanbod. Belangrijk hierin is het vertellen en beleefbaar maken van de verhalen in het gebied. Het Geopark Schelde Delta heeft zes thematische verhaallijnen vastgesteld, die de veelzijdigheid van het gebied laten zien met de Schelde als 'blauwe draad'.

Met de geologie als basis belichten de verhaallijnen de ontstaansgeschiedenis, het leven in dit gebied, het leven en strijden met en tegen het water maar ook het water als bron van handel, welvaart en ontdekkingsreizen. In deze kennis & inspiratiegids staat het verhaal van de verdronken dorpen centraal, een verdieping van met name de thematische verhaallijn 'leven met water'.

Nergens in Nederland liggen zoveel verdronken dorpen als in Zeeland en het aangrenzende West-Brabant en Vlaanderen. Met elkaar willen we de kennis van en verhalen over deze verdronken dorpen bewaren, zichtbaar en beleefbaar maken. Zodat meer mensen, zowel inwoners als bezoekers, de historische waarde én de hedendaagse relevantie van deze unieke gebeurtenissen ervaren. Waarbij we hopen dat het ons allen

aan het denken zet over hoe mensen, natuur en landschappen bewegen op het getijde van tijd en klimaat.

Deze kennis & inspiratiegids over de verdronken dorpen in het Geopark Schelde Delta, is tot stand gekomen met de hulp van vele mensen die, vanuit verschillende hoeken zoals cultuurhistorie, educatie of toerisme, nauw zijn betrokken bij het onderwerp. De gids bevat dan ook informatie en inspiratie voor meerdere doeleinden. Er is een kennisdeel voor gedetailleerde achtergrondinformatie en als basis voor een te starten onderzoeksagenda. Daarnaast een eenvoudiger geschreven 'parapluverhaal' voor het bredere publiek dat als kapstok kan dienen voor educatie, marketing en promotie. Lokale verhalen kunnen hier gemakkelijk aan worden gekoppeld. Tenslotte is er een concreet activatieplan en tips voor gebruik in de praktijk.

*Ludo Snijders*

Geopark Platform Verdronken Dorpen



Oosterschelde, Koudekerksche Inlaag - Zilte natuur met de toren van verdronken dorp Koudekerke

## Colofon

**Uitgave:** Geopark Schelde Delta

**Projectleiding:** Ludo Snijders (Provincie Zeeland)

**Teksten, wetenschappelijke kwaliteitscheck en eindredactie:** Hans Jongepier en Marc Kocken (Erfgoed Zeeland), Ludo Snijders (Provincie Zeeland), Walter Jonkers (Geopark Schelde Delta), Kees Kasse (wetenschapskamer Geopark Schelde Delta) en Linda Rutten (New Growth Strategies)

**Vormgeving en productiebegeleiding:** Jan van Broekhoven (broekvorm)

**Drukwerk:** MEDiA58

**Meer informatie?** Neem contact op via [info@scheldedelta.eu](mailto:info@scheldedelta.eu) of kijk op [www.scheldedelta.eu](http://www.scheldedelta.eu).

**Beelden en illustraties afkomstig van:** A. van Belzen, P. Bout, J. van Broekhoven, M. Davidse, A. Eijlers, W. Jonkers, M. Mulders, Sky Pictures, J. Thomaes, N. de Visser, Beeldbank Provincie Zeeland ([www.beeldbank.zeeland.nl](http://www.beeldbank.zeeland.nl))

© 2023. Alle rechten voorbehouden. Niets uit deze uitgave mag worden veelevoudigd, opgeslagen in een geautomatiseerd gegevensbestand, of openbaar gemaakt, in enige vorm of op enige wijze, hetzij elektronisch, mechanisch, door fotokopieën, opnamen, of enige andere manier, zonder voorafgaande schriftelijke toestemming van de uitgever. Ondanks alle aan de samenstelling van dit boek bestede zorg kunnen noch de uitgever noch de auteurs aansprakelijk worden gesteld voor eventuele schade die het gevolg is van enige fout in deze uitgave.

# INHOUD



<b>1. Het Geopark Schelde Delta keurmerk</b>	9
<b>2. Over verdronken dorpen in het Geopark Schelde Delta</b>	13
• Inleiding	14
• De ontwikkeling van het landschap	16
• Verdronken dorpen door de eeuwen heen	24
• Waarom de dorpen verdronken	27
• Eerder onderzoek naar verdronken dorpen	28
• Onderzoeksagenda	42
• Literatuur	46
<b>3. Met elkaar de verhalen vertellen, zichtbaar en beleefbaar maken</b>	49
• Activatieplan	50
• De etalage	54
• Parapluverhaal	56
• Handvatten & tips	58
• Afsluiting	64



# 1. HET GEOPARK SCHELDE DELTA KEURMERK

---

UNESCO Global Geopark is een keurmerk voor een partnernetwerk. Met dit keurmerk laat het Geopark Schelde Delta zien dat het gebied erkend uniek in zijn soort is. Het geeft het extra uitstraling en aantrekkingskracht. Het creëert daarmee een breder podium voor kennis over het gebied, de ontstaansgeschiedenis en een duurzame toekomst. Want dat is uiteindelijk ons doel: mensen verwonderen en aan het denken zetten met de vele verhalen die in het gebied te vinden zijn.

Het Geopark Schelde Delta heeft een aantal kernwaarden die richtinggevend zijn voor haar ambitie. Met elkaar willen we tonen dat het gebied **veelzijdig** en **verbonden** is. We willen de rijkdom van het gebied in verbinding met elkaar laten zien en ervaren. Verder zijn er de waarden **doordacht** en **bewust**, die aangeven dat we gaan en staan voor kwaliteit en de ambitie om bewoners en bezoekers bewust te maken van de schoonheid

en waarde van het gebied. Tenslotte in **beweging**; dit raakt de kern van het verhaal en alle verhalen in het gebied. Hiermee laten we de dynamiek in tijd (van verleden naar toekomst), de invloed van het getijde en de interactie tussen mens, natuur en landschap zien. Dit alles geldt voor het Geopark Schelde Delta als geheel maar zeker ook voor het verhaal van de verdronken dorpen.

**Voor verdere informatie over het Geopark Schelde Delta verwijzen we u graag naar de volgende bronnen:**

- Website van het Geopark Schelde Delta [www.schelledelta.eu](http://www.schelledelta.eu)
- De inspiratiegids van het Geopark Schelde Delta (downloadbaar via de website)
- De verhaallijnen van het Geopark Schelde Delta (downloadbaar via de website)



Overzicht Geopark Schelde Delta. De belangrijke geologische/aardkundige plekken zijn met pinpoints weergegeven



## 2. OVER VERDRONKEN DORPEN IN HET GEOPARK SCHELDE DELTA

---



# Inleiding

Over heel Nederland en Vlaanderen kunnen verdrinken dorpen worden aangetroffen. Er is echter wel duidelijk sprake van enkele clusters. Zo zijn grotere aantallen verdrinken dorpen aangetroffen in noordoost Groningen aan de Eems, in Friesland en in het gebied tussen Maas en Waal. Maar nergens liggen zoveel verdrinken dorpen als in Zeeland en het aangrenzende West-Brabant en Vlaanderen. Binnen de grenzen van het Geopark Schelde Delta zijn 241 verdrinken dorpen bekend. Het aantal

van 190 verdrinken dorpen in Zeeland, 31 verdrinken dorpen in West-Brabant en 20 verdrinken dorpen in Vlaanderen is tot stand gekomen aan de hand van de inventarisatie van N. de Visser in de periode 2018-2022. Hierbij is de volgende definitie van een verdrinken dorp als uitgangspunt gehanteerd: “door overstrooming(en) teloorgegaan en/of verlaten dorpen, steden en gehuchten (kern of lintbebouwing) wegens (aanhoudende) wateroverlast.” De oorzaak van de overstrooming is hierbij niet relevant.



**SHELDE  
DELTA**

ASPIRING  
GLOBAL  
GEOPARK



Overzicht bekende verdrinken dorpen  
in het Geopark Schelde Delta

# De ontwikkeling van het landschap

Het fenomeen verdrongen dorpen is onlosmakelijk verbonden met een centraal thema van het geopark: de geologische context waarin dit plaats kon vinden en de invloed van de mens daarop. Daarom begint het verhaal van de verdrongen dorpen ver voordat de eerste permanente bewoning door mensen ontstond.

## Een kustvlakte ontstaat

Op het einde van de laatste ijstijd, zo'n 12.000 jaar geleden, lag de Noordzee nog grotendeels droog en was er van zee-invloed in Zeeland nog helemaal geen sprake. Het gebied maakte deel uit van een uitgestrekt dekzandlandschap. De Schelde liep in een diep dal aan de voet van de Brabantse Wal naar het noorden, richting het grote dal van de Rijn en de Maas. Door de stijging van de zeespiegel veranderde een groot deel van Zeeland in een getijdengebied met slikken, schorren, platen en getijdengeulen. Daarbij was in het begin sprake van een open kust: er was nog niets dat het binnenland voor

de invloed van de zee afschermd. De voorloper van de huidige Oosterschelde ontstond tussen 7400 en 6300 jaar geleden. Een belangrijke getijdengeul ontwikkelde zich ongeveer op de plaats van de huidige Oosterschelde, en maakte oostwaarts doorheen Tholen contact met de noordwaarts stromende Schelde bij de Brabantse Wal. De Schelde ging gebruik maken van deze kortere weg naar zee in noordwestelijke richting. De oorspronkelijke noordelijke loop raakte in onbruik en werd opgevuld met klei en veen.

## Een uitgestrekt veengebied

In de loop van het Holoceen, de warme periode na de laatste ijstijd waar we nu nog steeds in zitten, nam de snelheid van de zeespiegelstijging verder af. Rond 3800 jaar geleden was ongeveer ter plaatse van de huidige kustlijn een vrijwel ononderbroken strandwal gevormd. Deze beschermde het achterliggende gebied tegen inbraken vanuit zee.

Achter deze kustbarrière lag een groot zoetwatermoerasgebied waarin veen groeide. Ter plaatse van de huidige Oosterschelde bleef een opening bestaan, die de monding van de rivier de Schelde vormde. Dit kleine estuarium was veel smaller dan de huidige Oosterschelde. Het sloot aan op een Schelde die als een kleine bochtige rivier door het uitgestrekte veengebied kronkelde.

## Zee-inbraken

Vanaf enkele eeuwen voor onze jaartelling nam de invloed van de zee weer toe. Zee-inbraken drongen vooral vanaf de Romeinse tijd steeds dieper landinwaarts door. Dit werd versterkt doordat toen ook al veen gewonnen werd en het overgebleven veen door ontwatering inzakte. De Scheldemond werd dieper en breder uitgeschuurd, maar was waarschijnlijk minder dan 1 km breed en daarmee nog altijd veel smaller dan de Oosterschelde zoals we die nu kennen. De hele kustvlakte veranderde opnieuw in een groot getijdengebied met geulen die het veen opruimden. Ook op de plaats van de huidige Westerscheldemonding ten zuiden van Walcheren ontstonden doorbraken en drongen getijdengeulen steeds dieper het land binnen. Wanneer

de Westerschelde is ontstaan is niet precies bekend, omdat historische bronnen en kaarten uit die periode schaars zijn. Bovendien zijn afzettingen uit de beginfase van de ontwikkeling van de Westerschelde allemaal opgeruimd door de latere sterke verbreding en verdieping van het estuarium. Het enige wat met zekerheid uit historische bronnen kan worden afgeleid is dat de Westerschelde al bestond in 1183 n. Chr., en een aanzienlijke zeearm met getijdenwerking was. De Westerschelde ontstond waarschijnlijk al in de vroege Middeleeuwen via getijdengeulen die vanaf de kust steeds verder het land binnendrongen en de bovenloop van het veenriviertje de Honte aantapten, dat in oostelijke richting naar de Schelde afwaterde.

## Het veengebied verandert

In het oorspronkelijke veengebied werden vanaf de Romeinse tijd steeds meer getijdekreeken uitgesleten. De kreeken zorgden voor ontwatering van het veengebied waardoor het veen deels verging door oxidatie. Het veenoppervlak kwam daardoor lager te liggen. Als gevolg werd vanuit de kreeken bij hoog water een dunne kleilaag op het veen

afgezet. Het gewicht van de klei drukte het veen nog verder in elkaar. Zo veranderde het veengebied weer in een schorrenlandschap.

De stroming in de kreek van dit schorrenlandschap was sterker dan erbuiten. Daardoor nam het water behalve klei-

deeltjes ook de zwaardere zandkorrels mee. Direct buiten de geulen werd eerst zand afgezet (oeverwallen); verder van de geulen werd klei afgezet.

Naarmate in de vroege middeleeuwen het kleidek steeds dikker werd klonk het veen en de klei buiten de kreek in,

waardoor het landoppervlak daalde. In de zandige geulen gebeurde dat veel minder. Daarom liggen de voormalige geulen, met name op Walcheren en Zuid-Beveland, tegenwoordig hoger in het landschap. Deze hoger gelegen delen noemen we kreekkruggen. Hierop werden vaak de oudste wegen en bewoningskernen

gesitueerd. Door hun hogere en drogere ligging werden kreekkruggen tevens gebruikt als akkerland. De laaggelegen klei-op-veengebieden buiten de kreekkruggen, in de kernen van Walcheren, Zuid-Beveland en Schouwen, worden poelgronden genoemd. Poelgronden stonden in de winter vaak langdurig

Visualisatie Oosterschelde als veengebied  
3500 jaar geleden



Oerlandschap Oosterschelde - Krabbenbeek,  
getijdengeul met schorren en slikken tussen  
Tholen en Sint Philipsland

onder water en waren daardoor vrijwel uitsluitend als weidegrond geschikt.

Doordat het veen in de regio na het doorbreken van de kustbarrière overspoeld werd door zeewater, bleef

in het veen zout achter. Het veen was daardoor niet alleen geschikt als brandstof, maar ook voor de zoutwinning. Het afgraven van veen voor de zoutwinning, dat in de tweede helft van de middeleeuwen op grote schaal ging

plaatsvinden, wordt moertering, selnering of darinkdelven genoemd.

In het begin was het uitgraven van het veen onder de kleilaag nog niet aan regels gebonden. Er was sprake van zogenaamde wilde moertering. Na het weggraven van het veen bleef er een hobbelig terrein achter dat eigenlijk nauwelijks meer bruikbaar was. Lokaal wordt dit ook wel een hollebollig landschap genoemd.

Bij de latere en beter gereguleerde strokenmoertering of blokmoertering groef men rechthoekige putten uit. Daarbij werd eerst de laag jonge zeeklei afgegraven. Tussen de putten bleef een strook veen staan. Die strook diende als waterkering voor de put ernaast. Het veen onder de kleilaag werd gedolven. De oneffenheden in het landschap als gevolg van dit type moertering volgen meer regelmatig patronen.

### **De Westerschelde wordt de hoofdverbinding**

Ondanks het ontstaan van de Westerschelde bleef gedurende de tweede helft van de middeleeuwen de Oosterschelde de belangrijkste

verbinding van de Schelde met de zee. De Westerschelde won steeds meer aan belang ten opzichte van de Oosterschelde, maar was pas rond het einde van de 15e eeuw breed en diep genoeg voor het toenmalige scheepvaartverkeer naar Antwerpen. Vanaf de 16e eeuw werd de Westerschelde de hoofdverbinding van de Schelde met de zee. Waarschijnlijk speelden de catastrofale stormvloed van 1530 en 1532 hierin een doorslaggevende rol. Een groot deel van oostelijk Zuid-Beveland overstromde, met daarin vele dorpen en de stad Reymerswael (de polders Brede Watering Beosten Yerseke/Land van Reimerswaal, nu het Verdrongen Land van Zuid-Beveland). Dit veroorzaakte grote veranderingen in de getijdenstromingen. Hierdoor nam de stroomsnelheid af in de toenmalige Oosterscheldegeul bij Woensdrecht, zodat die snel begon te verzanden.

Aan het eind van de middeleeuwen was de Oosterschelde door het landverlies als gevolg van de vele overstromingen veel groter geworden. Door een toename van de komberging ontstonden krachtige getijdenstromingen door de monding van de Oosterschelde. De monding van

Yerseke Moer - Middeleeuws veenweide ontginningslandschap



het estuarium, gevormd door de geul de Hammen, werd hierdoor breder en dieper. In de loop van de 14e en 15e eeuw ontwikkelde zich bij de monding nog een tweede afvoergeul, de Roompot. De Hammen vormde een grote meanderbocht in noordelijke richting, waardoor de

zuidkust van Schouwen ongeveer 4 km naar het noorden opschoof tot de huidige kustlijn. Grote delen van de polders op Schouwen gingen daarbij verloren. In de 16e eeuw was de Oosterschelde uitgegroeid van een smalle zeearm in de Romeinse tijd, tot een breed estuarium

met getijdengeulen en zandplaten, slikken en schorren. In de loop van de volgende eeuwen ging de verbredening en verdieping van de geulen verder. Terwijl de afwatering van de rivier de Schelde via de Oosterschelde na 1570 geleidelijk verder afnam door het ontstaan van

een wantij tussen de Oosterschelde en de dominant geworden Westerschelde, werd het estuarium wel belangrijker als afwateringsgebied van Maas en Rijn.

Vloedmerk Fort Rammekens - Voormalig zeefort aan de Westerschelde



# Verdronken dorpen door de eeuwen heen

Vanwege de gehanteerde definitie van een verdronken dorp, waarbij sprake moet zijn van een kern of lintbebouwing, kunnen de oudste verdronken dorpen in theorie uit grofweg het Midden-Neolithicum dateren (ongeveer 4200 voor Christus). Verdronken dorpen uit deze periode zijn echter (nog) niet gevonden. Het is vrijwel zeker dat in Zeeland verdronken dorpen uit de Romeinse tijd aanwezig moeten zijn. Dit blijkt ook wel uit de resten van verdwenen Romeinse tempels (de zogeheten Nehalennia altaren) die aangetroffen zijn in het water bij de Oosterscheldemonding (Colijnsplaat) en op het Noordzeestrand (Domburg).

Het veenpakket, een moerasgebied dat Zeeland sinds het Laat-Neolithicum bedekte, was al voor het begin van de jaartelling door de mens genoeg ontwaterd om erop te gaan wonen. Voorbeelden van bewoning zijn bekend uit Tholen, Kapelle, Goes, Ellewoutsdijk, Serooskerke en Colijnsplaat. Daarnaast

zijn er ook aanwijzingen voor bewoning op de pleistocene zandgronden, zoals het Romeinse fort bij Aardenburg. Al voor de Romeinse tijd ontstonden de eerste zee-inbraken en kreeg een deel van het veengebied in de buurt van de kust te maken met getijde invloed. Vanaf de Laat-Romeinse tijd werd dit gebied te nat voor bewoning.

Op Walcheren ligt de oudst bekende verdwenen nederzetting die zowel van cartografische bronnen als archeologisch onderzoek bekend is: Villa Walichrum, het vroegmiddeleeuwse 'Walcheren'. Deze nederzetting ging echter in de loop van de 10e/11e eeuw verloren, eerst als gevolg van invallen door de Vikingen en later door overstuiving. Door het opschuiven van de kust en duinen kwam het in de loop van de 17e eeuw weer op het strand tevoorschijn. Dit betreft dus geen verdronken dorp. Ook de eerdergenoemde voorbeelden uit de Romeinse tijd zijn geen verdronken dorpen volgens de definitie die De Visser

aanhoudt. Van de bekende nederzettingen uit de Romeinse tijd is namelijk niet vastgesteld wat de reden is dat deze zijn verlaten.

Vanaf grofweg het jaar 1000 zijn schriftelijke bronnen overgeleverd (veelal kronieken van een abdijs) waarin melding wordt gedaan van stormvloed en schade. De voortschrijdende relatieve zeespiegelstijging en toename van de getijdewerking in de middeleeuwen zorgden ervoor dat men eerst vooral

op hoge plekken ging wonen. Hiervoor werden kunstmatige verhogingen aangelegd wanneer er geen natuurlijke verhogingen zoals de kreekruggen in het landschap aanwezig waren. Vanaf de 11de eeuw worden ook de eerste dijken aangelegd. De eerste polders die toen ontstonden waren beperkt van aantal, maar groot in omvang. Al snel volgen de eerste vermeldingen van dijkdoorbraken tijdens stormvloed, waarbij dan ook direct grotere delen van het omdijkte gebied onder water komen te staan.

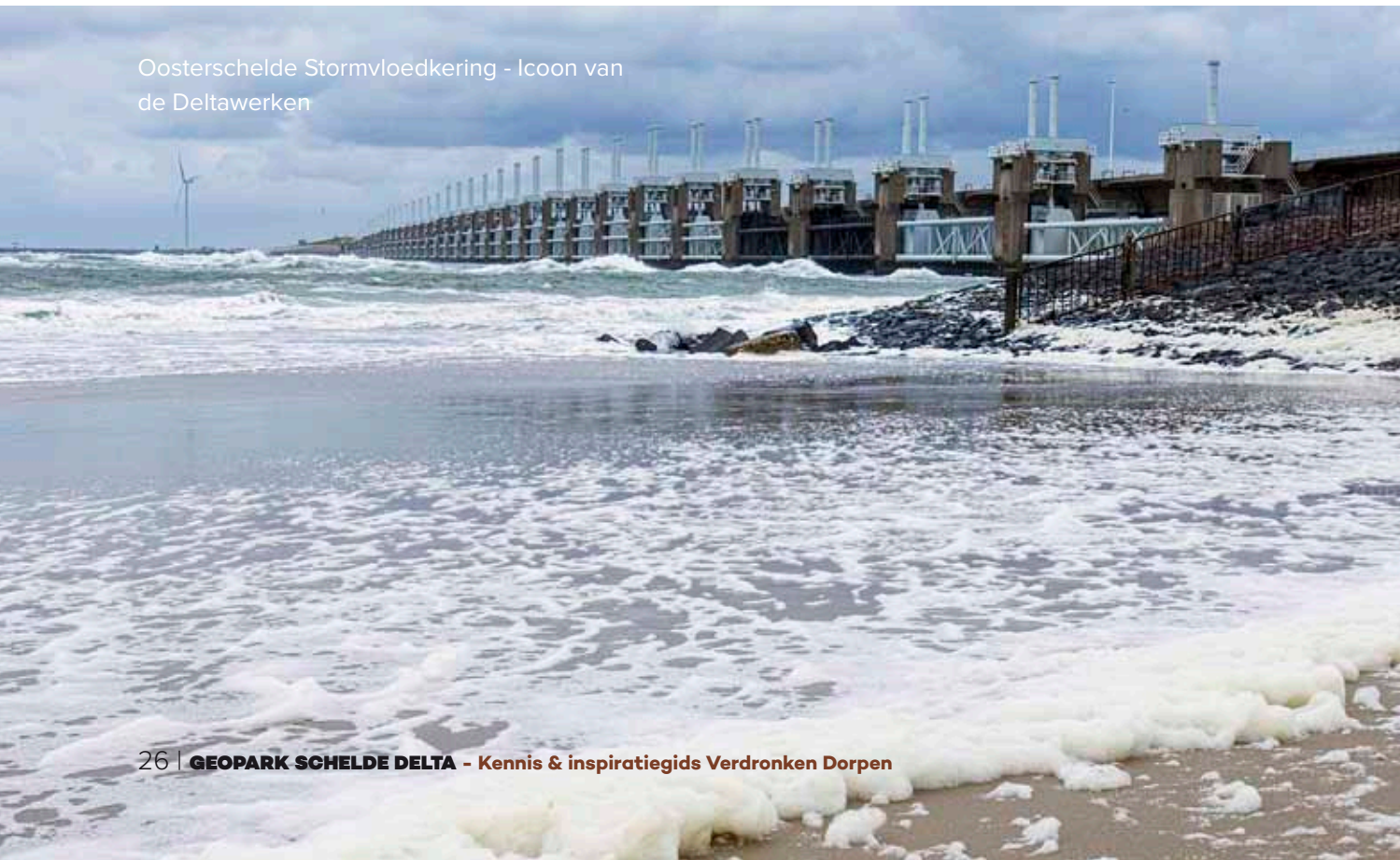


Verdronken stad Reymerswaal · Vrijgespoelde resten van een verdwenen stad

Zeker uit de periode van de 14de tot de 16de eeuw zijn veel meldingen bekend van stormvloed en overstromingen. De stormvloed van 1530 en 1532 zijn bekende voorbeelden, waarbij geheel Noord-Beveland verdronk en het Verdrongen land van Zuid-Beveland is ontstaan. Hierin lagen tenminste 18 dorpen en de stad Reymerswael, toen nog de derde stad van Zeeland.

De jongste grote watersnoodramp dateert van 1953. Ook na die ramp werden op Schouwen-Duiveland een paar dorpen definitief opgegeven. Door klimaatverandering en een stijgende zeespiegel blijft het onderwerp van verdronken dorpen actueel, nu en in de toekomst.

Oosterschelde Stormvloedkering - Icoon van de Deltawerken



## Waarom de dorpen verdronken

Er zijn verschillende oorzaken voor het verdrinken van dorpen. Natuurlijke oorzaken, bewust menselijk handelen of een combinatie van een natuurramp met (het achterwege blijven van) menselijk handelen zijn de belangrijkste. Uit de archieven van voornamelijk abdijen is een lange lijst van stormvloed bekend uit de periode 1000 tot 1700, waarbij land verloren ging en dorpen verdronken.

We zien ook dat dijken in deze tijd veelvuldig werden verwaarloosd of dat de coördinatie van het onderhoud van dijken te wensen over liet. Als gevolg ontstonden er zwakkere plekken in de dijken die daardoor bij stormvloed vatbaarder waren voor het ontstaan van doorbraken. De combinatie van menselijk handelen (veenwinning en inklinking door ontwatering) en het achterwege blijven van noodzakelijk onderhoud of het ophogen van dijken zorgt ervoor dat een stormvloed uitgroeit tot een natuurramp waarbij land en dorp verdrinkt. Daarnaast

zijn er verschillende voorbeelden waarbij dijken bewust werden doorgestoken in tijden van conflict, om door middel van inundatie (het onder water zetten van land) de opmars van de vijand te vertragen. Dit gebeurde al in de Tachtigjarige Oorlog, maar werd ook in de Tweede Wereldoorlog nog toegepast.

# Eerder onderzoek naar verdronken dorpen

Voor het doen van onderzoek is het een belangrijk verschil of de dorpen nu op het land liggen, omdat ze na verdrinking

opnieuw zijn ingepolderd of dat de dorpen buiten de dijken liggen. De dorpen buiten de dijken worden vaak door erosie meer

Valkenisse - Opgegraven funderingen worden ingetekend



bedreigd, maar zijn daardoor ook meer zichtbaar. Voor een aantal buitendijks gelegen verdronken dorpen zijn in de afgelopen decennia verschillende soorten onderzoek uitgevoerd. Hierbij werden resten in kaart gebracht, werd archiefonderzoek gedaan naar deze plaatsen en/of werden delen van het dorp opgegraven. Hieronder worden een aantal van de meest onderzochte plekken genoemd.

## Valkenisse

Tussen 1992 en 2003 hebben archeologen samen met vrijwilligers het verdronken dorp Valkenisse in kaart gebracht. Dit in 1682 verdronken dorp ligt op de slikken ten oosten van Waarde. De archeologische resten waren door stroomveranderingen in de Westerschelde tevoorschijn gekomen. Duidelijk herkenbaar waren de bakstenen fundamente van de kerk met bijbehorende kerkhofmuur, een kasteeltje, meerdere huizen en een dijk. Op het kerkhof waren meer dan tweehonderd menselijke skeletten bloot gespoeld, maar deze werden in hoog tempo door het water en door particulieren meegenomen.

Gelukkig zijn alle resten en sporen ingemeten en op papier vastgelegd. Na

verloop van tijd zijn meerdere funderingen door de golven en stroom aangetast of zelfs helemaal verdwenen.

Met een uitvoerig booronderzoek is veel informatie verzameld over de ondergrond. Hieruit bleek dat het dorp niet op kreekruggen is aangelegd, maar in een vlakte van getij-afzettingen, de poelgronden. In de boringen werd vrijwel overal klei op veen aangetroffen.

Een van de vrijwilligers heeft een uitvoerig historisch onderzoek verricht. In combinatie met het veldwerk is Valkenisse daarmee het best onderzochte verdronken dorp van Zeeland.

Om verdere erosie van de archeologische resten te voorkomen zijn in 2003 twee strekdammen aangelegd, waarna het gebied snel is opgeslibd. Hiermee zijn de overgebleven resten van het dorp goed beschermd.

## Oud-Rilland

Nadat Valkenisse door het slib was afgedekt, hebben vrijwilligers en onderzoekers waarnemingen en opmetingen verricht in het verdronken dorp Oud-Rilland, dat eveneens in de Westerschelde is gelegen. De kern van dit dorp ligt vermoedelijk in de vaargeul, die daar dicht langs de slikken loopt. Op de slikken zijn



nog veel archeologische resten en sporen aanwezig, die tot de periferie van het dorp kunnen worden gerekend.

In voorbereiding op de aanleg van acht strekdammen is in 2018 en 2019 intensiever archeologisch onderzoek uitgevoerd, waardoor een groot deel van het cultuurlandschap rondom het dorp in kaart is gebracht. In het oog

springende fenomenen waren verhoogde woonplaatsen (bakstenen fundamenteën op kleiige verhogingen), een dijk, een houten structuur, akkers, sloten, een weg, viswieren en veel sporen van veenwinning.

Ook in Oud-Rilland zijn een booronderzoek en archiefonderzoek uitgevoerd. Het booronderzoek wees uit dat de periferie van het dorp niet op kreekruggen is

gelegen, maar evenals bij Valkenisse in een vlakte van getij-afzettingen. Direct onder het aanwezige veenpakket bevindt zich echter wel een stevig zandlichaam, dat aan het eind van de laatste ijstijd door de wind is gevormd (pleistocene dekzandrug). Na de aanleg van de strekdammen is ook dit gebied snel opgeslibd.

### **Verdronken Land van Zuid-Beveland/Tolsende en Nieuwlande**

Tijdens zware stormvloed in 1530 en 1532 ging een groot gebied van Zuid-Beveland door overstromingen verloren en ontstond het huidige Verdronken Land van Zuid-Beveland.

In de zomer van 2020 zijn de archeologische resten van het verdronken dorp Tolsende met GPS vastgelegd. Het dorp

Slikken bij Rilland - Een verhoogde woonplaats bij Oud Rilland is zichtbaar





ligt op de slikken ten zuidoosten van Yerseke. De resten bestaan voornamelijk uit bakstenen funderingen van huizen en van de kerk. De kerk bevond zich aan de westzijde van het dorp. Waarschijnlijk is het een agrarisch dorp geweest.

De ondergrond is door middel van een booronderzoek in kaart gebracht. Ook hier bleek dat het dorp niet op kreekruggen is aangelegd, maar in een vlakte van getij-afzettingen. In alle boringen kwam veen voor, dat op sommige plaatsen was afgegraven.

Circa drie kilometer ten zuidoosten van Tolsende liggen op de slikken de archeologische resten van het verdrongen dorp Nieuwlande, dat groter is geweest dan Tolsende. Tegenwoordig zijn de bakstenen funderingsresten van de kerk, van een kasteeltje en van een groot aantal huizen nog zichtbaar. Waarschijnlijk had het dorp ook een haventje.

In de jaren tachtig van de vorige eeuw zijn de toren van de kerk, het kasteeltje en nog wat andere structuren op papier vastgelegd, maar er zijn nog nooit structuren met GPS geregistreerd. De ondergrond is ook nog niet met boringen bestudeerd.

Beide dorpen zijn vanaf de dijk goed bereikbaar en zijn daarom in de laatste decennia van de vorige eeuw vrijwel volledig leeggeplunderd door schatgravers. Zij hebben er een enorme hoeveelheid metalen voorwerpen en aardewerk gevonden. Helaas zijn de meeste van deze objecten vervolgens in private collecties verdwenen.

### **De stad Reymerswael**

De in de Oosterschelde gelegen stad Reymerswael is door meerdere stormvloed en in de 16e en 17e eeuw ten onder gegaan. Door erosie zijn in de afgelopen jaren langs de Oesterdam sporen en resten van de stad tevoorschijn gekomen, nadat deze altijd onder een dunne laag slib aan het zicht onttrokken zijn geweest. Het zijn enkele bakstenen funderingen, veel houten palen, planken en tonputten. Ook liggen er en der aardewerk- en botfragmenten aan de oppervlakte. De bloot gespoelde zaken worden periodiek met GPS ingemeten.

Er zijn verschillende archeologische bureauonderzoeken uitgevoerd om de juiste ligging, inrichting en omvang van de stad te bepalen. Hiervoor is onder andere oud kaartmateriaal bestudeerd en zijn waarnemingen gedaan door particulieren.

Een nieuwe toevoeging is geofysisch onderzoek vanaf het water. Dit wordt uitgevoerd om te kijken waar en hoeveel resten van de stad nog in de bodem aanwezig zijn.

Evenals in Tolsende en Nieuwlande hebben schatgravers op zeer uitgebreide

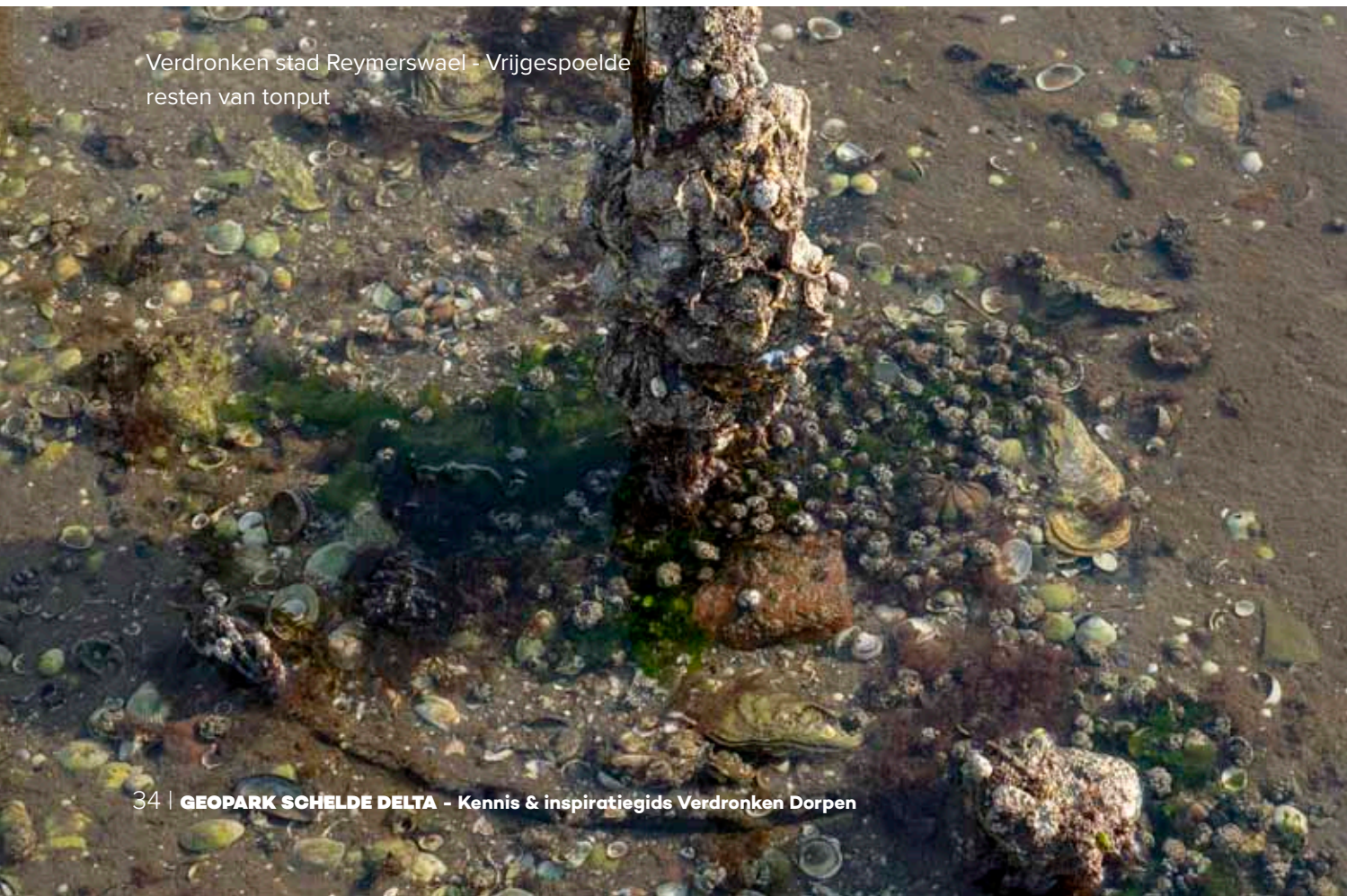
schaal archeologische voorwerpen opgegraven. Een groot aantal vondsten uit Reymerswael bevindt zich vandaag de dag in het museum Boijmans-Van Beuningen in Rotterdam.

### Het Verdrongen Land van Saeftinghe

Op de slikken van 'de Noord' in het Verdrongen Land van Saeftinghe zijn in de loop van meer dan tien jaar bakstenen restanten bloot gespoeld. Het gaat hier om een mogelijk vuurbaken uit de 14e eeuw en een laatmiddeleeuws huis met

bijbehorend keldertje. In 2021 kwam opnieuw een fundering van een ander gebouw tevoorschijn. Door erosie zijn de resten van het vuurbaken en de recent vrijgekomen fundering inmiddels geheel verdwenen. Van het huis zijn ook al grote stukken verspoeld. Mogelijk behoren de structuren tot de verdrongen stad

Verdrongen stad Reymerswael - Vrijgespoelde resten van tonput



Saeftinghe. Ook deze resten zijn met GPS ingemeten.

### **Westenschouwen**

Op het strand langs de zuidwestkust van Schouwen liggen de archeologische

resten van het laatmiddeleeuwse verdrongen dorpje Westenschouwen. De resten bestaan uit bakstenen funderingsstukken, houten palen, tonputten en cultuurlagen met aardewerk. De laatste decennia liggen ze meestal onder het

Verdrongen havenbuurt van Westenschouwen



zand van zandsuppleties, maar van tijd tot tijd komen ze na stormen soms toch weer tevoorschijn. In de jaren zeventig zijn tekeningen gemaakt van de resten en zijn ze door zowel vak- als amateurarcheologen gefotografeerd. Een groot aantal metalen voorwerpen, zoals (fragmenten van) pelgrimsinsignes, zijn hier in het verleden gevonden.

### **BINNENDIJKS ONDERZOEK**

Bovengenoemde verdrongen steden en dorpen liggen allemaal buitendijks of -duins. Dergelijke dorpen kunnen goed worden onderzocht omdat de archeologische resten over grote oppervlakken zichtbaar zijn. Naast dit vaak uitgebreidere onderzoek zijn er onderzoeken of waarnemingen verricht in meerdere binnendijks gelegen verdrongen dorpen. In de meeste gevallen gaat het dan slechts om een onderdeel van een dorp, zoals de kerk met bijbehorend kerkhof of enkele funderingen van gebouwen. Enkele voorbeelden zijn:

#### **Zeeuws Vlaanderen**

- o Het verdrongen dorp **Coxyde**, gelegen tussen Sluis en Oostburg, is in 2016/2017



Bakstenen fundering in Oud-Westdorpe



Hannekenswerve - Opgraving kerk 1964

met nieuwe prospectietechnieken in kaart gebracht.

- o In 1964 zijn de funderingen van de kerk opgegraven van **Hannekenswerve**. Dit dorp in de buurt van Sluis is in 1660 definitief overstroomd na eerdere schade door stormvloed en inundaties.
- o In 1995 zijn de funderingen van de kerk en een aantal grafkisten geregistreerd van het dorp **Nieuwerkerke**. Dit dorp, ten zuiden van Groede, is in 1583 ten gevolge van inundaties verdronken.
- o Eind jaren zestig werd de locatie van de kerk en het kerkhof van **Aendijcke** vastgesteld tijdens het graven van een watergang. In 1980 is nog een proefsleuf gegraven. In 2016 is een non-destructief onderzoek uitgevoerd, waardoor de bebouwing van het dorp kon worden gereconstrueerd. Het dorp Aendijcke verdronk in 1586 door militaire inundaties en ligt bij het buurtschap Poonhaven, ten noordoosten van Zaamslag.
- o **Oud-Westdorpe** verdronk in 1586. Tijdens een proefsleuvenonderzoek in 2014 zijn bakstenen funderingen

van dit dorp gedocumenteerd. In de jaren zeventig van de vorige eeuw werden door een amateurarcheoloog uit Westdorpe ook al bakstenen funderingen blootgelegd.

### Schouwen-Duiveland

- o Eind jaren vijftig van de vorige eeuw is het kerkhof van het in 1570 verdronken dorp **Klaaskinderkerke**, ten oosten van Scharendijke, opgegraven. Het kerkhof was tot de watersnoodramp van 1953 intact gebleven.

Rilland – Middeleeuws moereneringslandschap rond Oud-Rilland



- o Het dorp **Koudekerke** aan de zuidkust van Schouwen ging in 1581 definitief verloren. De resten liggen zowel binnen- als buitendijks. De kerk werd afgebroken, maar de toren is blijven staan als baken voor de scheepvaart, die tot de dag van vandaag te zien is. Het is het enige duidelijk zichtbare en voor het publiek toegankelijke restant van een verdronken dorp in Zeeland.

### Noord-Beveland

- o Op meerdere akkers ten zuiden van Colijnsplaat zijn booronderzoeken en veldkarteringen verricht. Op één locatie zijn resten aangetroffen die mogelijk in verband kunnen worden gebracht met het in 1530 verdronken dorp **Sint Machielsdorp**.
- o Verspreid over een grote akker ten noordoosten van Wissenkerke zijn zeer veel baksteenstukken en aardewerkfragmenten uit de late middeleeuwen aangetroffen. Ze hebben hoogstwaarschijnlijk toebehoord aan het eveneens in 1530 verdronken dorp **Vliete**. Het gaat om meerdere huisplaatsen.
- o Al in de jaren dertig van de vorige eeuw vond een onderzoek plaats naar de resten van het dorp met klooster

**Emelisse**, ruim 2 kilometer ten zuiden van Colijnsplaat. Daarbij trof men vier bakstenen sarcofagen met skeletten aan.

- o Van het dorp **Oud-Kats** zijn de fundamente van de kerk en kistbegraafingen gedocumenteerd.

# Onderzoeksagenda

Het onderzoek naar de hierboven genoemde voorbeelden van verdronken dorpen laat een brede variatie in opbouw, landschappelijke ligging en functies zien. Toch zijn er nog genoeg vragen te stellen. Binnen het Platform Verdronken Dorpen zijn een aantal onderzoeksvragen opgesteld als aanzet tot een onderzoeksagenda.

De eerste drie vragen kunnen per individueel dorp behandeld worden, terwijl de laatste vijf meer algemene vragen zijn die voor het hele fenomeen verdronken dorpen gelden. Bij elke vraag worden ook (onderzoeks-)methoden voorgesteld.

## 1. Waarom ligt het dorp waar het ligt?

Lagen de dorpen en steden aan de zee, aan een geul, op een oeverwal, op een voormalig veenkussen? Hoe zag het landschap waar het dorp in ligt eruit? Dit alles kan ons informeren over de aard van het dorp en de manier waarop het landschap er omheen werd gebruikt. Het

nemen van bodemonsters, het doen van pollenanalyses en diatomeeënonderzoek op deze monsters en bestudering van oude kaarten en bronnen kunnen allemaal bijdragen aan beantwoording van deze vragen.

### Methoden:

Geologie, palynologisch- en diatomeeënonderzoek, archeologie, archiefstudie.

## 2. Wanneer en waarom is het dorp verdronken?

Deze vraag heeft veel te maken met de eerste. Het landgebruik kan zeer informatief zijn voor de beantwoording. Moertering op grote schaal kan een indicatie zijn dat de mens een helpende hand heeft gehad in de ondergang van het dorp. Het moment van verdrinken, voor zover precies te achterhalen, is ook zeer indicatief. Kwam er een stormvloed aan te pas of gebeurde het in tijd van oorlog en is het bewust onder water gezet?

### Methoden:

Archiefstudie, archeologie, geologie.

## 3. Wat gebeurde er in het dorp voor en na verdrinking?

Van sommige verdronken dorpen zijn nog archieven bewaard. Hierin is nog veel te vinden over het dagelijks leven in deze nederzettingen voordat het water kwam. Studie naar deze bronnen zal onze kennis over de dorpen sterk verfijnen. Was het een arm dorp of juist heel rijk, wat was de bron van inkomsten en hoe waren de relaties met andere dorpen en steden in de buurt. Vaak werden dorpen nadat ze verdronken waren gebruikt als bron van bouw materiaal door de inwoners die elders gingen wonen. Soms werden de rechten om bouw materiaal te winnen zelfs verkocht.

Dit alles helpt om een beter inzicht te krijgen in hoe het dorp er ooit uit zag en waarom het er nu bij ligt zoals het is.

### Methoden:

Archiefstudie, archeologie.

## 4. Waar bevinden zich nog vondsten uit de verdronken dorpen en waar zijn deze vondsten gedaan?

Hoewel bekend is dat er veel vondsten zijn in private collecties ontbreekt het nog aan een inventarisatie. De vondsten in Museum Boijmans-Van Beuningen zijn nooit goed onderzocht en hun herkomst is niet duidelijk. Ook ligt er nog veel bij verzamelaars thuis. Een inventarisatie van deze private collecties is erg belangrijk om in beeld te krijgen welke materiële cultuur waar vandaan kwam, voordat de objecten op de markt komen en de context verloren gaat.

### Methoden:

Archief en museum studie, inventarisatie bij particulieren.

## 5. Welke nieuwe onderzoeksmethoden zijn effectief voor onderzoek naar de verdronken dorpen?

Een breed scala aan nieuwe informatiebronnen wordt steeds vaker gebruikt in archeologisch onderzoek. Van de analyse van satellietbeelden tot sidescan sonar op het water, deze technieken kunnen een belangrijke aanvulling zijn voor lopend onderzoek.

Niet alles werkt overal echter even goed. Om dit uit te testen is het belangrijk om bewezen technieken te combineren met nieuwe bronnen van informatie.

**Methoden:**  
Interdisciplinair onderzoek.

## 6. Hoe kan het publiek bijdragen aan het onderzoek naar de verdronken dorpen?

Erfgoed is van iedereen. Het is dus ook belangrijk dat iedereen die dat wil zelf kan bijdragen aan de kennis over het erfgoed. Bovendien zijn er manieren om onderzoek te doen die veel sneller gaan wanneer het publiek erbij betrokken wordt. Een goed voorbeeld daarvan is crowdsourcing. In het verleden zijn met succes projecten gedaan waarbij archieven vertaald of getranscribeerd werden door vrijwilligers. Ook zijn er projecten geweest waarbij het publiek op digitale kaarten mee zocht naar archeologische sites. Ook voor de verdronken dorpen is hier nog veel te winnen. Dit zorgt niet alleen voor extra informatie, maar ook voor meer bekendheid en een breder draagvlak voor de dorpen.

**Methoden:**  
Crowdsourcing, publieksopgravingen.

## 7. Wat zijn effectieve methoden om de dorpen te behouden voor de toekomst?

Monitoring, inrichting en beheer zijn belangrijk. Vooral buitendijks gaat er veel verloren door erosie, stroom- en golfwerking. Ook binnendijks kunnen resten door menselijk handelen of natuurlijke processen worden bedreigd. Op verschillende plekken zijn ingrepen gedaan om verdronken dorpen te beschermen. In de eerste plaats dient datgene te worden beschermd wat echt wordt bedreigd. Hiervoor is monitoring essentieel. Om van monitoring werk te maken, zal per site de Richtlijn Standaard Archeologische Monitoring (SAM) moeten worden gevolgd. Zodra we goed weten wat werkt kan per site een Plan van Aanpak voor Inrichting en Beheer opgesteld worden.

**Methoden:**  
Monitoring en evaluatie.

## 8. (Hoe) kunnen we de verdronken dorpen effectief ontsluiten voor een groot publiek?

Er zijn verschillende (digitale) vormen en uitingen denkbaar om de plekken en verhalen zichtbaar te maken voor een groot publiek. Bijvoorbeeld via informatieborden, doorzichtschermen met het silhouet van een oud landschap, of door het plaatsen van een kunstwerk in of

aan de rand van het water. Met VR-kijkers of een app is inmiddels veel mogelijk in de digitale wereld. Maar ook een mooi 'koffietafelboek' kan bijdragen bij aan het bekend maken van het onderwerp. Niet elke methode is overal toepasbaar en niet elke site is dezelfde investering waard.

**Methoden:**  
Impactstudie, purpose case.





# Literatuur

Hieronder volgen de belangrijkste gebruikte publicaties met betrekking tot verdrongen dorpen. Voor een zeer uitvoerig literatuuroverzicht verwijzen we graag naar de rapporten over de verdrongen dorpen in Zeeland, het westelijk deel van Noord-Brabant en Vlaanderen van N. de Visser. Voor de geologische context en een uitgebreide wetenschappelijke bibliografie verwijzen we graag naar het rapport van C. Westrik, G. Bernaerts, P. Kiden en W. Jonkers.

Dekker, C., 1971: *Zuid-Beveland. De historische geografie en de instellingen van een Zeeuws eiland in de Middeleeuwen*. Krabbendijke.

Glind, M. van de, R.M. van Dierendonck & J. Jongepier, 2021: *Vier vindplaatsen in de periferie van het verdrongen Oud-Rilland. Rilland-Dumoulinweg en Zimmermanweg, Gemeente Reimerswaal. Opgraving*. Erfgoedrapporten Zeeland nr. 14. Middelburg.

Goldschmitz-Wielinga, L.C.J., R.M. van Heeringen, H. Hendrikse, J.J.B. Kuipers, D. van der Linden & J. Smits, 1995: *Verdrongen Land. Valkenisse en Keizershoofd. Archeologisch en historisch onderzoek van een verdrongen stukje Zuid-Beveland*. Goes.

Gottschalk, M.K.E., 1971: *Stormvloed en rivieroverstromingen in Nederland, deel I*. Assen.

Heeringen, R.M. van, A.M. Koldewij & A.A.G. Gaalman, 1987: *Heiligen uit de modder. In Zeeland gevonden pelgrimstekens*. Utrecht.

Jongepier, J., 2017: *Yerseke-Schelpkreek, Gemeente Reimerswaal. Bureau-onderzoek verdrongen dorp Tolsende*, Middelburg.

Jongepier, J., 2002: Verdrongen nederzettingen in en langs de Westerschelde; in: A.M.J. de Kraker (red.), *De Westerschelde, een water zonder weerga*, p. 149-159. Kloosterzande.

Jongepier, J. & M. van de Glind, 2022: *Documentatie van het verdrongen dorp Tolsende. Yerseke-Schelpkreek, gemeente Reimerswaal. Opgraving*. Erfgoedrapporten Zeeland nr. 19. Middelburg.

Kuipers, J.J.B. & R.M. van Dierendonck, m.m.v. H. Hendrikse & L.C.J. Goldschmitz-Wielinga, 2001: De Zeeuwse verdrongen dorpen en hun monument; in: *Zeelandboek 5*, blz. 185-202. Middelburg.

Kuipers, J.J.B. (red.), 2004: *Sluimerend in slik. Verdrongen dorpen en verdrongen land in zuidwest Nederland*. Middelburg.

Kuipers, J.J.B. (red.), 2012: *Valkenisse. Geschiedenis, archeologie en topografie van een verdrongen dorp op Zuid-Beveland*. AWN-reeks no. 5.

Müller, A. & J. Dijkstra (red.), 2022: *Dynamische Delta. Synthese onderzoek naar de archeologische bewoningsgeschiedenis en landschapsontwikkeling van de provincie Zeeland en het Zeeuws kleigebied*. Nederlandse Archeologische Rapporten 78. Amersfoort.

Oele, B., 1996: Het kasteel van Valkenisse; in: *Nehalennia 106*, blz. 3-9. Middelburg.

Visser, N.J.G. de, 2021a: *Verdrongen dorpen in het westelijk deel van Noord-Brabant*. Edufact Rapport 14. Grijskerke.

Visser, N.J.G. de, 2021b: *Verdrongen dorpen in Zeeland*. Edufact Rapport 16. Grijskerke.

Visser, N.J.G. de, 2023: *Verdrongen dorpen in Vlaanderen*, in voorbereiding.

Westrik, C, G. Bernaerts, P. Kiden, W. Jonkers (red.), 2022: *aUGGp Schelde Delta UNESCO Global Geopark, Candidate Application and List of mandatory annexes*.



# Activatieplan

Met een groep nauw betrokken mensen hebben we binnen het Geopark Platform Verdronken Dorpen een activatieplan opgesteld met als doel om de verhalen van de verdronken dorpen meer zichtbaar en beleefbaar te maken. Het betreft een compact plan op één A4 waarin

de doelen en belangrijkste acties tot 2030 staan beschreven. Hieronder een korte samenvatting van de belangrijkste elementen. Het gehele plan is beschikbaar op de website van het Platform Verdronken Dorpen.



Oosterdam - Geopark entreepunt Verdronken Dorpen van Nationaal Park Oosterschelde

## De ambitie

We vinden het belangrijk dat de verhalen van de verdronken dorpen onlosmakelijk verbonden zijn aan het Geopark Schelde Delta en dat we de beweging die rond het geopark ontstaat gebruiken om deze verhalen nog meer dan nu zichtbaar te maken. Belangrijk daarbij is dat de verhalen door het héle gebied bekend, zichtbaar en beleefbaar worden. Het geopark keurmerk speelt daarbij een belangrijke rol. Daarnaast streven we ernaar om de verhalen meer met elkaar te verbinden, de unieke elementen uit te lichten en mensen te laten ervaren wat we

van de verdronken dorpen kunnen leren.

In het plan is bovenstaande ambitie concreet uitgewerkt. Zo willen we graag dat zowel inwoners als bezoekers met de verhalen in aanraking komen en dat de verhalen onderdeel worden van geschiedenis en klimaatlessen op scholen in het hele gebied.

## De pijlers

Om onze ambitie te bereiken willen we, nog meer dan nu gebeurt, met de verhalen van de verdronken dorpen **aanhaken bij bestaande podia** zoals de geopark



Oosterdam - Geopark entreepunt Verdronken Dorpen van Nationaal Park Oosterschelde

uitingen, relevante musea, toeristische kanalen en evenementen.

Daarnaast willen we met betrokken stakeholders investeren in een geografisch gespreide 'etalage' van plekken waar we het verhaal het meest zichtbaar en beleefbaar kunnen maken.

Tenslotte willen we vol inzetten op **educatie** van kinderen en jongeren door het ontwikkelen en actief aanbieden van materiaal en activiteiten op scholen en in hun omgeving.



Yerseke - Oosterscheldemuseum

# De etalage

Om de verhalen van de verdronken dorpen door heel de Scheldedelta zichtbaar en beleefbaar te maken hebben we voornamelijk vijf locaties en drie musea geselecteerd waar dit goed mogelijk is. Op deze plekken is al een basis om op door te bouwen. Doel van de gespreide etalage is dat inwoners, kinderen en bezoekers op laagdrempelige manier het verhaal in hun eigen nabijheid kunnen ervaren.

De etalagelijst is niet exclusief maar lijkt het meest logische startpunt. Vanuit de groep van kartrekkers gaan we graag in gesprek met andere stakeholders om te kijken hoe we elkaar hierin kunnen versterken. Zie kaartje rechts voor de beoogde 'etalage'.

Rondvaart met de YE-100 op de Oosterschelde vanuit Yerseke



# Parapluverhaal

Zoals beschreven in het kennisdeel van deze gids zijn er veel plekken en veel verhalen over verdronken dorpen. Allemaal met hun unieke eigen elementen. Dat willen we absoluut voor het voetlicht brengen.

Er zijn echter ook **gemeenschappelijke kenmerken**, boodschappen en

emoties die we met elkaar overal willen laten zien. Daarom hebben we een overkoepelend 'parapluverhaal' gemaakt. Een laagdrempelige tekst die we overal kunnen gebruiken, soms letterlijk, soms in de geest van. En waar de lokale verhalen hun context, details en verdieping aan kunnen geven. Want juist de 'couleur locale' maakt het verhaal echt tastbaar.

## De verdronken dorpen van de Schelde Delta

Weinig mensen hebben, wanneer zij in de Schelde Delta zijn, het besef dat zij af en toe op een plek komen waar zij letterlijk op of naast een verdwenen dorp of stad staan.

Het bijzondere fenomeen van de Verdronken Dorpen komt nergens in de wereld zoveel voor als in de Schelde Delta. Er zijn hier sinds de Middeleeuwen zo'n

250 dorpen en steden verdronken in hun strijd tegen het water. Huizen, kerken, boerderijen zijn hierdoor onder het water en uiteindelijk in de bodem verdwenen.

Op sommige plekken is de geschiedenis nog zichtbaar, zoals bij de Plompetoren aan de Oosterschelde waar het hele dorp Koudekerke verdween en alleen de kerktoeren bleef staan. Op andere plekken zijn de gebeurtenissen minder tastbaar, maar de verhalen leven volop. Zo is er bijvoorbeeld het indrukwekkende verhaal

van Reymerswael, ooit de derde stad van Zeeland en nu een van de plekken waar het verhaal van deze verdronken stad en andere verdronken dorpen weer beleefbaar wordt.

Laat je inspireren door de verhalen over hoe mensen vroeger leefden en nu nog leven met het water. Want in de Schelde Delta is onze relatie met water echt onderdeel van wie we zijn. De verdronken dorpen leren je over een uniek stukje geschiedenis, maar zetten je ook aan

het denken over het heden en wat we hiervan kunnen leren richting de toekomst. Thema's als duurzaam leven in een delta en de relatie tussen menselijk handelen en de kracht van de natuur zijn mede door het veranderende klimaat relevanter dan ooit.

Kom en laat je verwonderen door de verhalen van de Verdronken Dorpen van de Schelde Delta.

# Handvatten & tips

Met elkaar gaan we de verhalen over de verdronken dorpen meer zichtbaar en beleefbaar maken. Om te zorgen dat we hierbij maximale impact en synergie bereiken hebben we een aantal handvatten/ tips opgesteld waarvan we hopen dat iedereen ze gaat hanteren als een soort 'minimum eisen'.

De etalagelijst is niet exclusief maar lijkt het meest logische startpunt. Vanuit de groep van kartrekkers gaan we graag in gesprek met andere stakeholders om te kijken hoe we elkaar hierin kunnen versterken.

## HANDVATTEN VOOR HET INHOUDELIJKE VERHAAL

**1.** We vinden het belangrijk dat mensen beseffen hoe het verhaal past in de totale context van de Schelde Delta. **Geef daarom in het eigen verhaal altijd een verwijzing naar de ligging in de Schelde Delta.** Dit kan in tekst en/

of een kaartje. Zo koppelen we zaken logisch aan elkaar.

**2.** Maak in het verhaal altijd een **link tussen mens en geologie**. Het is juist de interactie tussen menselijk handelen, water en het landschap die

VR experience verdronken dorpen in Oosterscheldemuseum



het gebied kenmerken en de verhalen interessant en relevant maken. Zo gebruiken we kennis uit het verleden voor relevantie in het heden en de toekomst. Voor inspiratie kunt u de verhaallijn 'leven met het water' in het verhaallijnenboekje of op de Geopark

Schelde Delta website lezen.

**3.** Maak in het verhaal altijd een **link tussen het verleden, heden en toekomst**. Het tweede punt zei dit al een beetje, maar waar mogelijk ambiëren we echt om deze lijn zichtbaar

te maken. Wat kunnen we leren van het verleden juist op deze plek? Wat doen we nu met deze kennis? Om mensen niet alleen te verwonderen over wat hier is gebeurd maar ook aan het denken te zetten. Denk daarbij ook aan de verwachtingen rond klimaatverandering en zeespiegelstijging. Gaan verdronken dorpen in de toekomst een nieuwe werkelijkheid worden en (hoe) kunnen we dat voorkomen?

## HANDVATTEN VOOR DE PRAKTISCHE ZICHTBAARHEID

1. Gebruik het Geopark Schelde Delta **logo en huisstijl** op de locatie en in alle communicatie. Bij het geopark zijn hiervoor allerlei formats en materialen beschikbaar zoals stickers die op bestaande borden kunnen worden geplakt. Op deze manier maken we maximaal gebruik van de kracht van dit keurmerk en de beweging.
2. Sluit bij de uitvoering (inrichting van locatie, schrijven van verhalen, ontwikkelen van educatie- en communicatiemiddelen, etc.) aan bij het **parapluverhaal verdronken dorpen**

**en de waarden en belofte van het Geopark Schelde Delta..** Voor inspiratie kijk op de geopark website en in de geopark inspiratiegids.

3. **Verwijs altijd naar elkaar / andere verdronken dorpen.** Met de werkgroep denken we nog na over een handige manier om dit te doen (kaartje op de fysieke locaties + QR code). Dit is immers een thema waarin samen de impact wordt bereikt.
4. **Verwijs altijd naar een museum** of plek voor meer verdieping van het verhaal. Als werkgroep adviseren we vooral de VR experience in het Oosterscheldemuseum omdat dit zowel kennis als beleving op een moderne manier mooi combineert.
5. Met de werkgroep denken we ook nog na over het gebruik van een **'iconisch object'** in ieder geval voor alle etalagepunten. Voorbeeld hiervan is de schep gebruikt bij het informatiepunt verdronken dorpen bij Reymerswael. Het zou enorm versterkend zijn voor de herkenbaarheid en gezamenlijkheid als we een dergelijk object overal zichtbaar zouden kunnen neerzetten.



Oesterdam - Geopark entreepunt Verdronken Dorpen van Nationaal Park Oosterschelde





# Afsluiting

Grote dank aan iedereen die een bijdrage heeft geleverd aan het tot stand komen van alle elementen in deze gids. Het klinkt cliché maar het is wel zo: dit is pas het begin maar wel van iets moois. Laten we als betrokken 'kartrekkers' samen met onze stakeholders voortgang houden op het activatieplan en de onderzoeksagenda. Zodat de verhalen van de verdronken dorpen ook in de toekomst bekend en relevant blijven.

Wilt u meer informatie, meedenken of meehelpen met het vervolg neem dan contact op met het Geopark Schelde Delta via [info@scheldedelta.eu](mailto:info@scheldedelta.eu).



Verdronken dorp Valkenisse - Vrijgespoelde funderingen in het slikkengebied

